

3.1 Anatomia básica em estudos radiológicos da cintura escapular

Miguel Saúde

ANATOMIA TOPOGRÁFICA E DESCRITIVA DA REGIÃO

A cintura escapular é formada por duas omoplatas e por duas clavículas que estabelecem a ligação ao esqueleto axial através da articulação esternoclavicular. É nos ossos da cintura escapular que se ligam os numerosos músculos que movem as articulações do ombro e do cotovelo.

Clavícula

A clavícula forma a porção ventral da cintura escapular. É um osso alongado e curvo com a forma de um "S" itálico (Figura 3.1.1). Situa-se quase horizontalmente acima da primeira costela. A extremidade acromial da clavícula é plana e articula com o acrómio, enquanto a extremidade esternal é mais robusta e articula principalmente com o manúbrio, mas também com a primeira cartilagem costal.

É convexa anteriormente nos dois terços mediais e côncava anteriormente no terço lateral. A face inferior do terço lateral possui uma tuberosidade distinta que se designa por tubérculo conoide.

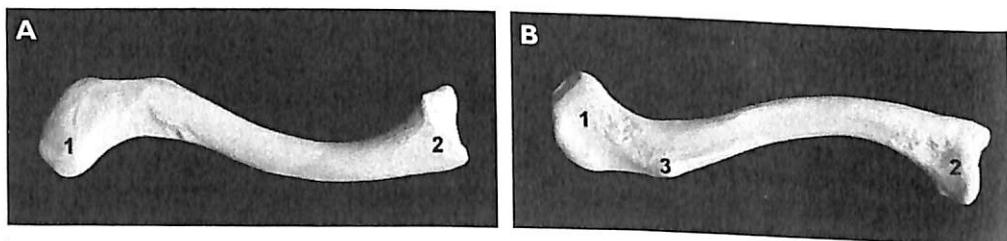


FIGURA 3.1.1
Clavícula direita: vista superior (A) e vista inferior (B).
1. extremidade esternal, 2. extremidade acromial, 3. tubérculo conoide.

Omoplata

A omoplata é um osso triangular achatado (Figura 3.1.2), que se localiza na face póstero-lateral do tórax. Apresenta duas faces (costal e dorsal), três bordos (medial, lateral e superior) e três ângulos (superior, inferior e lateral). O ângulo lateral é truncado e largo, constitui a cabeça do osso e contém a cavidade glenoide que articula com a cabeça do úmero. O colo da omoplata é a constrição imediatamente junto à cabeça.

A face costal da omoplata (anterior) é ligeiramente côncava e contém a fossa subescapular. A face dorsal (posterior) é dividida pela espinha da omoplata, originando as fossas infraespinhosa e supraespinhosa. O acrómio projeta-se a partir da extremidade lateral da espinha e articula com a clavícula, formando a articulação acromioclavicular. Do bordo superior da omoplata, junto à cavidade glenoide, projeta-se a apófise coracoide, dirigindo-se inicialmente para a frente e medialmente, para depois curvar lateralmente.

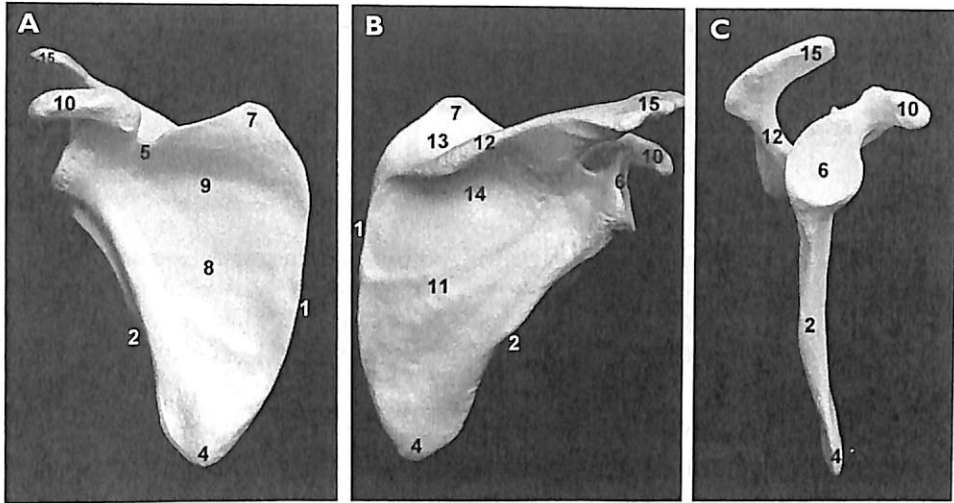


FIGURA 3.1.2

Omoplata direita: vista anterior (A), vista posterior (B) e vista lateral (C).

1. bordo medial, 2. bordo lateral, 3. bordo superior, 4. ângulo inferior; 5. incisura escapular, 6. cavidade glenoide, 7. ângulo superior; 8. face costal, 9. fossa subescapular, 10. apófise coracoide, 11. face dorsal, 12. espinha da omoplata, 13. fossa supraespinhosa, 14. fossa infraespinhosa, 15. acrómio.

BIBLIOGRAFIA

- Ballinger, P., Frank, E. (2003). *Merrill's Atlas of Radiographic Positions & Radiologic Procedures* (10ª ed.). Missouri, St. Louis: Mosby.
- Drake, L. D., Vogl, W., et al. (2009). *Gray's Anatomy for Students* (2ª ed.). Londres, GB: Elsevier.
- Standring, S. (2008). *Gray's Anatomy – The Anatomical Basis of Clinical* (40ª ed.). Londres, GB: Elsevier.