

Transcrição do vídeo A

The Story of Bottled Water (2010)	storyofstuffproject
	0:08
this is a story about a world obsessed with stuff	0:10
it's a story about a system in crisis.	0:13
we're trashing the planet	0:14
we're trashing each other	0:16
and we're not even having fun	0:19
the good thing, is that when we start to understand the system	0:22
we can see lots of places to step in and turn these problems into solutions	0:27
[music]	0:34
one the problems with trying to use less stuff	0:39
is that sometimes we feel like we really need it	0:41
what if you live in a city like, say cleveland, and you want a glass of water	0:44
are you going to take your chances and get it from the city tap?	0:48
or should you reach for a bottle of water that comes from the pristine rainforests of	0:51
Fiji?	0:52
Well, Fiji brand water thought the answer to this question was obvious	0:56
So they built a whole ad campaign around it	0:58
it turned out to be one of the dumbest moves	1:00

in advertising history	1:01
the city of cleveland it like being the butt	1:04
of Fiji jokes	1:05
so they did some tests and guess what?	1:07
These tests showed a glass of Fiji water is lower quality	1:10
it loses taste tests against Cleveland tap	1:13
and costs thousands of times more	1:16
this story is typical of what happens when	1:19
you test bottled water against tap water	1:20
is it cleaner?	1:21
sometimes, sometimes not	1:23
in many ways bottled water is less regulated	1:26
than tap	1:27
Is it tastier?	1:28
In taste tests across the country, people consistently	1:31
choose tap over bottled water.	1:33
These bottled water companies say they're just meeting consumer demand	1:37
but who would demand a less sustainable	1:39
less tasty, way more expensive product	1:42
especially one you can get almost free in your kitchen	1:45
bottled water costs that two thousand times more than tap water	1:49
Can you imagine paying 2000 times the price of anything else?	1:52
how about a \$10,000 sandwich?	1:54

yet people in the US by more than half a billion	1:57
gallons of water every week	1:59
that is enough to circle the globe more than five times	2:03
how did this come to be?	2:05
well it all goes back to how our materials economy works	2:08
and one of its key drivers which is known is manufactured demand	2:12
if companies want to keep growing	2:14
they have to keep selling more and more stuff	2:16
in the 1970s giant soft drink companies	2:19
got worried as they saw their growth projections	2:21
starting to level off	2:22
there's only so much soda that a person can drink	2:24
Plus it wouldn't be long before people began	2:27
realizing that soda is not that healthy	2:29
and turned back to [gasp] drinking tap water.	2:32
well the companies found their next big idea	2:35
in a silly designer product that most people laughed off	2:38
as a passing yuppie fad	2:39
"Water is free," people said back then.	2:41
"what will they sell us next, air?"	2:44
so how do you get people to buy this fringe product?	2:47

Simple. You manufacture demand	2:50
How do you do that?	2:51
Well, imagine you're in charge of the bottled water	2:54
company	2:55
Since people aren't lining up to trade their hard-earned money	2:57
for you unnecessary product	2:59
you make them feel scared and insecure if they don't have it	3:02
and that's exactly what the bottled water industry did	3:05
one of their first marketing tactics was to	3:08
scare people about tap water	3:09
with ads like Fiji's Cleveland campaign.	3:12
"When were done," one top water exec said,	3:15
"tap water will be relegated to showers and washing dishes."	3:19
Next, you hide the reality of your product behind	3:22
images of pure fantasy	3:24
Have you ever noticed how bottled water tries to seduce us	3:27
with pictures of mountains streams and pristine nature?	3:30
But guess where a third of all bottled water in the U.S. actually	3:33
comes from?	3:34
The tap!	3:36
Pepsi's Aquafina and Coke's Dasani	3:38
are two of the many brands that are really filtered tap water	3:41
But the pristine nature lie goes much	3:44

deeper.	
In a recent full page ad, Nestlé said:	3:47
“Bottled water is the most environmentally responsible consumer product in the world.”	3:50
What?!	3:52
They are trashing the environment all along the product’s life cycle.	3:53
Exactly how is that environmentally responsible?	3:56
The problems start here with extraction and production	4:00
where oil is used to make water bottles	4:03
Each year, making the plastic water bottles used in the U.S. takes enough oil and energy to fuel a million cars.	4:05
All that energy spent to make the bottle even more to ship it around the planet and then we drink it in about 2 minutes?	4:08
That brings us to the big problem at the other end of the life cycle	4:11
Disposal. What happens to all these bottles when we’re done?	4:13
Eighty percent end up in landfills, where they will sit for thousands of years, or in incinerators, where they are burned, releasing	4:15
toxic pollution.	4:18
The rest gets collected for recycling.	4:22
I was curious about where the plastic bottles that I put in recycling bins go.	4:22
I found out that shiploads were being sent to India.	4:26
So, I went there.	4:26
I’ll never forget riding over a hill outside Madras	4:29
where I came face to face with a mountain of plastic bottles from California.	4:32
Real recycling would turn these bottles back into bottles.	4:34
But that wasn’t what was happening here. Instead these bottles were slated to be downcycled,	4:37
which means turning them into lower quality products that would just be chucked later.	4:38
The parts that couldn’t be downcycled were thrown away there	4:40
shipped all the way to India just to be dumped in	4:43
someone else’s backyard.	4:44
If bottled water companies want to use	4:48
	4:52
	4:54
	4:56
	4:58
	5:03
	5:06
	5:08
	5:10
	5:13
	5:16
	5:18
	5:20

mountains	
on their labels,	5:21
it'd be more accurate to show one of these	5:23
mountains of plastic waste.	5:25
Scaring us, seducing us, and misleading us	5:28
– these strategies are all core parts of manufacturing demand	5:33
Once they've manufactured all this demand,	5:35
creating a new multibillion dollar market,	5:38
they defend it by beating out the competition.	5:40
But in this case,	5:42
the competition is our basic human right to clean, safe drinking water.	5:45
Pepsi's Vice Chairman publicly said,	5:49
"The biggest enemy is tap water!"	5:52
They want us to think it's dirty and bottled water is the best alternative.	5:54
In many places, public water is polluted thanks to polluting industries like the plastic bottle industry!	5:56
And these bottled water guys are all too happy to offer their expensive solutions which keep us hooked on their products.	5:59
It's time we took back the tap.	6:01
That starts with making a personal commitment to not buy or drink bottled water unless the water in your community is truly unhealthy.	6:02
Yes, it takes a bit of foresight to grab a reusable bottle on the way out, but I think we can handle it	6:05
Then take the next step	6:07
join a campaign that's working for real solutions.	6:09
Like demanding investment in clean tap water for all	6:14
In the US, tap water is underfunded by \$24 billion partly because people believe drinking water only comes from a bottle!	6:14
Around the world, a billion people don't have access to clean water right now.	6:17
Yet cities all over are spending millions of dollars to deal with all the plastic bottles we throw out.	6:19
What if that money were spent improving our water systems or better yet, preventing pollution to begin with?	6:21
There are many more things we can do to solve this problem.	6:24
Lobby your city officials to bring back drinking fountains	6:26
Work to ban the purchase of bottled water by your school, organization or entire city	6:29
This is a huge opportunity for millions of people to wake up and protect our wallets,	6:33
	6:37
	6:40
	6:41
	6:43
	6:45
	6:49
	6:51
	6:54
	6:56
	7:00
	7:03
	7:05
	7:08
	7:12
	7:13

our health	7:14
and the planet.	7:15
The good news is: it's already started.	7:17
Bottled water sales have begun to drop while business is booming	7:21
for safe refillable water bottles. Yay!	7:24
Restaurants are proudly serving "tap"	7:26
and people are choosing to pocket the hundred of thousands	7:29
of dollars they would otherwise be wasting	7:30
on bottled water	7:32
Carrying bottled water is on its way to being as cool as smoking while pregnant.	7:34
We know better now.	7:36
The bottled water industry is getting worried	7:38
because the jig is up.	7:40
We are not buying into their	7:42
manufactured demand anymore.	7:43
We will choose our own demands,	7:45
thank you very much, and we're demanding clean, safe water for all	7:46
thank you very much, and we're demanding clean, safe water for all	
Uploaded by storyofstuffproject on 17 Mar 2010	
http://storyofbottledwater.org	
<p>The Story of Bottled Water, released on March 22, 2010 (World Water Day) employs the Story of Stuff style to tell the story of manufactured demand—how you get Americans to buy more than half a billion bottles of water every week when it already flows from the tap. Over five minutes, the film explores the bottled water industry's attacks on tap water and its use of seductive, environmental-themed advertising to cover up the mountains of plastic waste it produces. The film concludes with a call to take back the tap, not only by making a personal commitment to avoid bottled water, but by supporting investments in clean, available tap water for all.</p>	
<p>Our production partners on the bottled water film include five leading sustainability groups: Corporate Accountability International, Environmental Working Group, Food & Water Watch, Pacific Institute, and Polaris Institute.</p>	
http://storyofstuff.org/pdfs/StoryOfBottledWater_pdfs.zip	

Transcrição do vídeo B

	storyofstuffproject
The Story of Electronics (2010)	
665,692	0:08
This is a story about a world of obsessed with stuff.	0:11
It's a story about a system in crisis. We're trashing the planet,	0:16
we're trashing each other, and we're not even having fun.	0:19
the good thing is that when we start to understand the system	0:22
we start to see lots of places to step in and turn these problems into solutions	0:37
The other day, I couldn't find my computer charger.	0:39
My computer is my lifeline to my work, my friends, my music.	0:43
So I looked everywhere,	0:44
even in that drawer where this lives.	0:46
I know you have one too, a tangle of old chargers,	0:49
the sad remains of electronics past.	0:52
How did I end up with so many of these things?	0:54
It's not like I'm always after the latest gadget.	0:56
My old devices broke or became so obsolete I couldn't use them anymore.	1:00
And not one of these old chargers fits my computer.	1:04
Augh. This isn't just bad luck.	1:05
It's bad design.	1:07
I call it "designed for the dump."	1:11
"Designed for the dump" sounds crazy, right?	1:12
But when you're trying to sell lots of stuff, it makes perfect sense.	1:16
It's a key strategy	1:16
of the companies that make our electronics.	1:19
In fact it's a key part of our whole unsustainable materials economy.	1:24
Designed for the dump means making stuff to be thrown away quickly.	1:27
Today's electronics are hard to upgrade, easy to break, and impractical to repair.	1:32
My DVD player broke and I took it to a shop to get fixed.	1:35
The repair guy wanted \$50 just to look at it!	1:38
A new one at Target costs \$39.	1:42
In the 1960s, Gordon Moore, the giant brain and semiconductor pioneer,	1:47
predicted that electronics designers could double	1:49

processor speed every 18 months.	1:51
So far he's been right.	1:53
This is called Moore's Law.	1:55
But somehow the bosses of these genius designers got it all twisted up.	1:59
They seem to think Moore's Law means every 18 months we have to throw out our old electronics	2:04
and buy more. 0:02:06.900,0:02:07.289 Problem is, 0:02:07.289,0:02:11.659 the 18 months that we use these things are just a blip in their entire lifecycle.	2:11
And that's where these dump designers aren't just causing a pain in our wallets.	2:15
They're creating a global toxic emergency!	2:18
See, electronics start where most stuff starts, in mines and factories.	2:21
Many of our gadgets are made from more than 1,000 different materials,	2:25
shipped from around the world to assembly plants. There, workers turn them into products,	2:30
using loads of toxic chemicals, like PVC, mercury, solvents and flame retardants.	2:36
Today this usually happens in far off places that are hard to monitor.	2:40
But it used to happen near my home, in Silicon Valley,	2:42
which thanks to the electronics industry is one of the most poisoned communities	2:46
in the U.S.	2:47
IBM's own data revealed that its workers making computer chips had 40% more miscarriages	2:52
and were significantly more likely to die from blood, brain and kidney cancer.	2:57
The same thing is starting to happen all around the world.	3:00
Turns out the high tech industry isn't as clean as its image.	3:05
So, after its toxic trip around the globe, the gadget lands in my hands.	3:08
I love it for a year or so and then it starts drifting further	3:12
from its place of honor on my desk or in my pocket.	3:14
Maybe it spends a little time in my garage	3:17
before being tossed out.	3:18
And that brings us to disposal,	3:20
which we think of as the end of its life.	3:22
But really it's just moved on to become part of the mountains of e-waste we make every year.	3:27

Remember how these devices were packed with toxic chemicals? Well there's a simple rule of production:	3:32
toxics in, toxics out.	3:34
Computers, cell phones, TVs, all this stuff, is just waiting to release all their toxics	3:39
when we throw them away.	3:40
Some of them are slowly releasing this stuff even while we're using them.	3:44
You know those fat, old TVs that people are chucking for high-def flat screens?	3:49
They each have about 5 pounds of lead in them. Lead! As in lead poisoning!	3:55
So almost all this e-waste either goes from my garage to a landfill or it gets shipped overseas to the garage	3:59
workshop of some guy in Guiyu, China whose job it is to recycle it.	4:03
I've visited a bunch of these so-called recycling operations.	4:07
Workers, without protective gear, sit on the ground, smashing open electronics to recover the valuable	4:11
metals inside and chucking or burning the parts no one will pay them for.	4:15
So while I'm on to my next gadget,	4:17
my last gadget is off	4:19
poisoning families in Guiyu or India or Nigeria.	4:22
Each year we make 25 million tonnes of e-waste	4:25
which gets dumped, burned or recycled.	4:28
And that recycling is anything but green.	4:31
So are the geniuses who design these electronics actually... evil geniuses? I don't think so,	4:36
because the problems they're creating are well hidden even from them.	4:41
You see, the companies they work	4:42
for keep these human and environmental costs out of sight and off their accounting books.	4:46
It's all about externalizing the true costs of production.	4:50
Instead of companies paying to make their facilities safe the workers pay with their health.	4:55
Instead of them paying to redesign using less toxics villagers pay by losing their clean drinking water.	5:02
Externalizing costs allows companies to keep designing for the dump –	5:05
they get the profits and everyone else pays.	5:08
When we go along with it, it's like we're looking at this toxic mess and saying to companies	5:12

"you made it, but we'll deal with it."	5:14
I've got a better idea. How about "you made it, you deal with it"?	5:18
Doesn't that make more sense?	5:20
Imagine that instead of all this toxic e-waste piling up	5:24
in our garages and the streets of Guiyu,	5:26
we sent it to the garages of the CEOs who made it.	5:29
You can bet that they'd be on the phone to their designers demanding they	5:33
stop designing for the dump.	5:35
Making companies deal with their e-waste is called Extended Producer Responsibility	5:40
or Product Takeback.	5:42
If all these old gadgets were their problem,	5:44
it would be cheaper for them to just design longer lasting, less toxic,	5:48
and more recyclable products in the first place.	5:50
They could even make them modular, so that when one part broke,	5:54
they could just send us a new piece, instead of taking back the whole broken mess.	5:59
Already takeback laws are popping up all over Europe and Asia.	6:02
In the U.S. many cities and states are passing similar laws –	6:06
these need to be protected and strengthened.	6:09
It's time to get these brainiacs working on our side.	6:11
With takeback laws and citizen action to demand greener products,	6:14
we are starting a race to the top, where designers compete to make long-lasting,	6:19
toxic-free products.	6:21
So, let's have a green Moore's law.	6:23
How about:	6:24
the use of toxic chemicals will be cut in half every 18 months?	6:27
The number of workers poisoned will decline at an even faster rate?	6:31
We need to give these designers a challenge they can rise to and do what they do best –	6:35
innovate.	6:36
Already, some of them are realizing they're too smart to be dump designers	6:39
and are figuring out how to make computers without PVC or toxic flame retardants.	6:44
Good job guys.	6:45
But we can do even more.	6:47
When we take our e-waste to recyclers,	6:49

we can make sure they don't export it to developing countries.	6:52
And when we do need to buy new gadgets, we can choose greener products.	6:56
But the truth is: we are never going to just shop our way out of this problem	7:00
because the choices available to us at the store are limited by choices of designers	7:04
and policymakers outside of the store. That's why we need to join with others to demand	7:09
stronger laws on toxic chemicals and on banning e-waste exports.	7:13
There are billions of people out there who want access to the incredible web of information	7:17
and entertainment electronics offer.	7:19
But it's the access they want,	7:21
not all that toxic garbage.	7:23
So let's get our brains working on sending that old design for the	7:27
dump mentality to the dump where it belongs and instead	7:29
building an electronics industry and a global society that's designed to last.	
Uploaded by storyofstuffproject on 3 Nov 2010	
The Story of Electronics, releasing Tuesday, NOVEMBER 9, employs the Story of Stuff style to explore the high-tech revolution's collateral damage—25 million tons of e-waste and counting, poisoned workers and a public left holding the bill. Host Annie Leonard takes viewers from the mines and factories where our gadgets begin to the horrific backyard recycling shops in China where many end up. The film concludes with a call for a green 'race to the top' where designers compete to make long-lasting, toxic-free products that are fully and easily recyclable.	
Our production partner on the electronics film is the Electronics TakeBack Coalition, which promotes green design and responsible recycling in the electronics industry.	
http://www.storyofstuff.org/2011/02/13/story-of-electronics/	

Apêndice

Índice Apêndice

Tabela de análise de termos e expressões vídeo A nocturnos-----	59
Tabela de análise de termos e expressões áudio A nocturnos-----	60
Tabela de análise de termos e expressões vídeo A diurnos-----	61
Tabela de análise de termos e expressões áudio A diurnos-----	62
Tabela de análise de termos e expressões vídeo A profissionais-----	63
Tabela de análise de termos e expressões áudio A profissionais-----	64
Tabela de análise de termos e expressões vídeo B nocturnos-----	65
Tabela de análise de termos e expressões vídeo B diurnos-----	66
Tabela de análise de termos e expressões vídeo B profissionais -----	67
Tabela de análise de termos e expressões áudio B nocturnos-----	68
Tabela de análise de termos e expressões áudio B diurnos-----	69
Tabela de análise de termos e expressões áudio B profissionais-----	70
Análise de erros e omissões e média -----	71
Clips de vídeo de termos e expressões para vídeo A-----	72
Clips de vídeo de termos e expressões para vídeo B-----	88
Pré-inquérito formulário-----	100
Pós-inquérito formulário-----	104
Pré-inquérito respostas individuais-----	107
Pós-inquérito respostas individuais -----	138
Resultados estatísticos pré-inquérito-----	201
Resultados estatísticos pós-inquéritos áudios A e B-----	204
Resultados estatísticos pós-inquéritos vídeos A e B-----	206

Tabela de análise de termos e expressões vídeo A

Nocturnos Vídeo A	Posto de interpretação número							
	1	4	5	7	9	10	12	14
Fiji	✓	✓	X	✓	X	✓	✓	✓
City of Cleveland	X	✓	✓	✓	X	✓	X	X
Glass of Fiji water	✓	✓	✓	x	✓	✓	✓	✓
Thousands	✓	✓	✓	✓	✓	✓	X	x
2000 times	✓	X	X	✓	✓	✓	✓	X
10,000 dollar sandwich	✓	✓	X	X	✓	X	✓	X
Manufactured demand	X	✓	✓	X	✓	✓	✓	✓
Growth projections	X	✓	✓	X	✓	X	✓	✓
What will they sell us next, air?	✓	✓	✓	✓	X	✓	✓	✓
“When were done, tap water will be relegated to showers and washing dishes”	✓	X	X	X	✓	✓	X	X
Seduce us	✓	✓	✓	✓	✓	X	✓	✓
Pictures of mountain streams and pristine nature? (imagem)	x	x	✓	✓	X	✓	✓	✓
Aquafina and Coke’s Dasani	✓	X	X	✓	✓	X	✓	✓
Nestlé said	X	X	✓	X	✓	X	X	X
“Bottled water is the most environmentally responsible consumer product in the world”	✓	X	✓	✓	✓	✓	✓	✓
Ship it (imagem do barco)	X	✓	x	X	✓	X	✓	X
Recycling	✓	✓	✓	✓	X	✓	✓	✓
Downcycled	✓	✓	X	✓	✓	✓	✓	✓
Plastic	x	X	X	X	X	X	X	X
Scaring us, seducing us, misleading us	✓	X	X	✓	✓	✓	✓	X
Pepsi	✓	X	X	X	X	✓	✓	✓
“the biggest enemy is tap water”	✓	X	✓	✓	X	✓	✓	✓
Plastic bottle industry	✓	✓	✓	✓	✓	✓	✓	✓
Say no to bottled water	✓	✓	✓	✓	✓	✓	✓	✓
Real solutions	✓	✓	✓	✓	✓	✓	✓	✓
Invest in public water infrastructure	✓	✓	✓	X	✓	✓	✓	✓
Prevent pollution	✓	✓	X	X	✓	✓	✓	✓
Drinking fountains	X	✓	✓	X	✓	✓	✓	✓
Water bottle boycott	X	X	X	X	✓	✓	✓	✓
Sales	✓	✓	✓	✓	✓	✓	✓	✓
Choosing to pocket	x	✓	X	X	✓	✓	✓	✓
Smoking while pregnant (imagem)	✓	X	X	x	X	✓	X	✓
Clean, safe water for all	✓	✓	X	x	✓	✓	✓	X
Total 33 máx.	23	21	18	17	24	26	27	23
Média 22,375								

Tabela de análise de termos e expressões áudio A

Nocturnos Áudio A	Posto de interpretação número							
	1	3	4	8	10	11	13	15
Fiji	X	X	X	✓	✓	X	✓	✓
City of Cleveland	X	✓	X	✓	✓	X	✓	✓
Glass of Fiji water	X	X	X	X	X	✓	✓	X
Thousands	X	X	X	X	X	X	✓	X
2000 times	X	X	X	✓	✓	X	✓	✓
10,000 dollar sandwich	X	X	X	✓	X	X	✓	X
Manufactured demand	X	X	X	X	X	X	X	X
Growth projections	X	X	X	X	X	X	X	X
What will they sell us next, air?	X	X	X	X	X	✓	✓	X
“When were done, tap water will be relegated to showers and washing dishes”	X	✓	X	X	X	X	X	X
Seduce us	X	X	X	✓	✓	X	✓	X
Pictures of mountain streams and pristine nature? (imagem)	X	X	X	✓	✓	X	✓	X
Aquafina and Coke’s Dasani	X	X	X	X	X	X	X	X
Nestlé said	X	X	X	X	X	X	X	X
“Bottled water is the most environmentally responsible consumer product in the world”	X	X	X	X	X	X	X	X
Ship it (imagem do barco)	X	✓	X	X	X	X	✓	X
Recycling	X	X	✓	X	X	X	✓	X
Downcycled	X	✓	X	X	X	X	X	X
Plastic	X	X	X	✓	X	X	X	X
Scaring us, seducing us, misleading us	✓	✓	X	X	✓	X	✓	✓
Pepsi	X	✓	X	✓	X	X	X	X
“the biggest enemy is tap water”	X	✓	X	X	✓	X	✓	X
Plastic bottle industry	X	✓	X	✓	X	X	X	X
Say no to bottled water	✓	X	X	X	X	X	✓	X
Real solutions	X	✓	✓	✓	X	X	✓	X
Invest in public water infrastructure	X	X	✓	✓	✓	X	X	✓
Prevent pollution	X	✓	X	X	X	X	✓	X
Drinking fountains	X	X	X	X	X	X	X	X
Water bottle boycott	X	X	X	X	X	X	X	X
Sales	X	✓	X	X	X	X	✓	X
Choosing to pocket	X	X	X	X	X	X	X	X
Smoking while pregnant (imagem)	X	X	X	X	X	X	X	X
Clean, safe water for all	X	X	X	X	✓	X	✓	X
Total 33 máx.	2	11	3	11	10	2	18	4
Média 7,625								

Tabela de análise de termos e expressões vídeo A

Diurnos Video A	Posto de interpretação número			
	2	5	6	9
Fiji	✓	✓	✓	✓
City of Cleveland	✓	✓	X	X
Glass of Fiji water	✓	✓	✓	✓
Thousands	X	✓	✓	✓
2000 times	✓	✓	X	✓
10,000 dollar sandwich	X	X	X	✓
Manufactured demand	X	X	X	✓
Growth projections	X	✓	X	X
What will they sell us next, air?	✓	X	✓	✓
“When were done, tap water will be relegated to showers and washing dishes”	✓	✓	X	✓
Seduce us	✓	✓	✓	✓
Pictures of mountain streams and pristine nature? (imagem)	✓	✓	X	✓
Aquafina and Coke’s Dasani	✓	✓	✓	✓
Nestlé said	✓	✓	X	✓
“Bottled water is the most environmentally responsible consumer product in the world”	✓	✓	X	✓
Ship it (imagem do barco)	X	X	✓	X
Recycling	✓	✓	✓	✓
Downcycled	X	✓	✓	✓
Plastic	X	✓	X	X
Scaring us, seducing us, misleading us	✓	X	✓	✓
Pepsi	✓	X	X	✓
“the biggest enemy is tap water”	✓	X	✓	✓
Plastic bottle industry	X	✓	✓	✓
Say no to bottled water	✓	✓	✓	✓
Real solutions	✓	✓	✓	✓
Invest in public water infrastructure	✓	✓	✓	✓
Prevent pollution	✓	✓	✓	✓
Drinking fountains	X	✓	✓	X
Water bottle boycott	X	✓	✓	X
Sales	✓	✓	✓	X
Chosing to pocket	✓	X	X	✓
Smoking while pregnant (imagem)	✓	X	X	X
Clean, safe water for all	✓	✓	✓	✓
Total 33 máx.	23	24	20	25
Média 23				

Tabela de análise de termos e expressões áudio A

Diurnos Áudio A	Posto de interpretação número			
	1	4	6	10
Fiji	X	✓	✓	X
City of Cleveland	X	X	✓	✓
Glass of Fiji water	X	X	X	X
Thousands	X	X	X	X
2000 times	X	X	X	X
10,000 dollar sandwich	X	✓	X	X
Manufactured demand	X	X	X	X
Growth projections	X	✓	X	X
What will they sell us next, air?	✓	✓	X	X
“When were done, tap water will be relegated to showers and washing dishes”	X	✓	✓	✓
Seduce us	X	✓	X	X
Pictures of mountain streams and pristine nature? (imagem)	X	✓	X	X
Aquafina and Coke’s Dasani	X	X	X	X
Nestlé said	X	X	X	X
“Bottled water is the most environmentally responsible consumer product in the world”	X	X	X	X
Ship it (imagem do barco)	X	✓	X	X
Recycling	X	✓	X	X
Downcycled	X	X	X	X
Plastic	X	✓	X	X
Scaring us, seducing us, misleading us	✓	✓	X	X
Pepsi	X	✓	✓	X
“the biggest enemy is tap water”	✓	✓	X	X
Plastic bottle industry	X	✓	✓	X
Say no to bottled water	X	X	✓	✓
Real solutions	X	✓	X	X
Invest in public water infrastructure	X	X	X	X
Prevent pollution	✓	✓	✓	X
Drinking fountains	X	X	X	X
Water bottle boycott	X	✓	X	X
Sales	X	✓	X	X
Choosing to pocket	X	✓	X	X
Smoking while pregnant (imagem)	X	✓	X	X
Clean, safe water for all	X	✓	X	X
Total 33 máx.	4	21	7	3
Média 8,75				

Tabela de análise de termos e expressões vídeo A

Profissionais Video A	Posto de interpretação número			
	0	1	3	7
Fiji	✓	✓	✓	✓
City of Cleveland	✓	✓	✓	✓
Glass of Fiji water	✓	✓	✓	✓
Thousands	✓	✓	✓	✓
2000 times	✓	X	✓	✓
10,000 dollar sandwich	✓	X	X	✓
Manufactured demand	✓	✓	X	✓
Growth projections	✓	X	✓	X
What will they sell us next, air?	✓	✓	X	✓
“When were done, tap water will be relegated to showers and washing dishes”	✓	✓	X	✓
Seduce us	✓	✓	✓	✓
Pictures of mountain streams and pristine nature? (imagem)	✓	✓	✓	✓
Aquafina and Coke’s Dasani	✓	✓	✓	✓
Nestlé said	✓	✓	✓	✓
“Bottled water is the most environmentally responsible consumer product in the world”	✓	X	✓	✓
Ship it (imagem do barco)	X	X	✓	x
Recycling	✓	✓	✓	✓
Downcycled	✓	✓	✓	✓
Plastic	✓	X	✓	✓
Scaring us, seducing us, misleading us	✓	✓	X	✓
Pepsi	✓	✓	✓	✓
“the biggest enemy is tap water”	✓	✓	✓	✓
Plastic bottle industry	✓	✓	X	✓
Say no to bottled water	✓	✓	X	✓
Real solutions	✓	✓	✓	✓
Invest in public water infrastructure	✓	✓	✓	✓
Prevent pollution	✓	✓	X	✓
Drinking fountains	X	✓	✓	✓
Water bottle boycott	X	✓	✓	X
Sales	✓	✓	✓	✓
Chosing to pocket	✓	X	X	✓
Smoking while pregnant (imagem)	✓	✓	✓	✓
Clean, safe water for all	✓	✓	✓	✓
Total 33 máx.	30	26	24	30
Média 27,5				

Tabela de análise de termos e expressões áudio A

Profissionais Áudio A	Posto de interpretação número		
	1	2	4
Fiji	✓	✓	✓
City of Cleveland	✓	✓	✓
Glass of Fiji water	✓	X	X
Thousands	X	X	X
2000 times	✓	X	✓
10,000 dollar sandwich	✓	✓	X
Manufactured demand	X	X	X
Growth projections	✓	X	X
What will they sell us next, air?	X	X	X
“When were done, tap water will be relegated to showers and washing dishes”	✓	X	✓
Seduce us	✓	✓	✓
Pictures of mountain streams and pristine nature? (imagem)	✓	✓	X
Aquafina and Coke’s Dasani	X	X	X
Nestlé said	✓	X	X
“Bottled water is the most environmentally responsible consumer product in the world”	X	X	X
Ship it (imagem do barco)	X	X	X
Recycling	✓	✓	✓
Downcycled	✓	X	✓
Plastic	✓	✓	X
Scaring us, seducing us, misleading us	X	X	X
Pepsi	✓	X	✓
“the biggest enemy is tap water”	✓	✓	✓
Plastic bottle industry	✓	✓	✓
Say no to bottled water	✓	✓	✓
Real solutions	✓	X	X
Invest in public water infrastructure	✓	✓	✓
Prevent pollution	✓	X	X
Drinking fountains	✓	X	✓
Water bottle boycott	X	X	X
Sales	✓	X	X
Choosing to pocket	✓	X	X
Smoking while pregnant (imagem)	✓	X	X
Clean, safe water for all	✓	X	✓
Total 33 máx.	25	11	15
Média 17			

Tabela de análise de termos e expressões vídeo B

Nocturnos Vídeo B	Posto de interpretação número							
	1	3	4	8	10	11	13	15
Design for the Dump	X	X	X	✓	✓	✓	✓	X
\$50	X	✓	X	X	✓	✓	✓	✓
\$39	X	X	X	X	X	X	✓	X
Processor speed	X	X	X	X	X	X	X	X
Moore's Law	X	X	X	X	✓	X	✓	X
Silicon Valley	X	X	X	X	X	X	X	X
IBM	X	✓	X	X	✓	✓	✓	X
Workers making computer chips	X	X	X	X	X	X	X	X
40% more miscarriages	X	X	X	X	X	✓	X	X
Blood, brain and kidney cancer	X	X	X	✓	X	✓	✓	X
Toxics in, toxics out	✓	X	X	X	X	X	X	X
25 Million tons of e-waste	✓	✓	X	✓	✓	✓	X	X
Evil geniuses	X	X	X	X	X	X	✓	X
Externalize costs	X	X	X	X	✓	✓	✓	X
Design for the dump	X	X	X	X	X	X	X	X
Product takeback	X	X	X	X	X	X	X	X
Longer lasting, less toxic, more recyclable	X	X	X	X	X	X	X	X
Takeback laws	X	X	X	✓	X	X	X	X
Green Moore's law	X	X	X	X	X	X	✓	X
PVC or toxic flame retardants	X	X	X	X	✓	X	X	X
Don't export recycling	✓	✓	X	✓	✓	✓	✓	X
Choose greener products	✓	X	✓	✓	X	✓	X	X
Ban toxic export	X	X	X	X	X	X	X	X
Design for the dump	X	X	X	X	X	X	✓	X
Design to last	X	X	X	X	X	X	✓	X
Total 25 máx.	4	4	1	6	8	9	12	1
Média 5,625								

Tabela de análise de termos e expressões vídeo B

Diurnos vídeo B	Posto de interpretação número			
	1	4	6	10
Design for the Dump	X	✓	✓	✓
\$50	✓	✓	X	X
\$39	✓	✓	X	X
Processor speed	X	✓	✓	X
Moore's Law	X	X	✓	✓
Silicon Valley	X	✓	X	X
IBM	X	X	✓	X
Workers making computer chips	X	X	X	X
40% more miscarriages	X	X	X	X
Blood, brain and kidney cancer	✓	X	X	X
Toxics in, toxics out	X	X	X	X
25 Million tons of e-waste	X	✓	X	X
Evil geniuses	X	✓	X	X
Externalize costs	X	✓	X	X
Design for the dump	X	✓	X	X
Product takeback	✓	✓	X	X
Longer lasting, less toxic, more recyclable	X	✓	X	X
Takeback laws	X	✓	X	X
Green Moore's law	X	✓	✓	X
PVC or toxic flame retardants	X	✓	✓	X
Don't export recycling	x	✓	✓	X
Choose greener products	x	✓	✓	X
Ban toxic export	X	X	X	X
Design for the dump	X	X	X	X
Design to last	✓	✓	X	X
Total 25 máx.	5	17	8	2
Média 8				

Tabela de análise de termos e expressões vídeo B

Profissionais vídeo B	Posto de interpretação número		
	1	2	4
Design for the Dump	✓	✓	✓
\$50	✓	X	X
\$39	✓	X	✓
Processor speed	✓	X	✓
Moore's Law	✓	✓	X
Silicon Valley	✓	✓	✓
IBM	X	✓	X
Workers making computer chips	✓	X	✓
40% more miscarriages	✓	X	✓
Blood, brain and kidney cancer	✓	✓	X
Toxics in, toxics out	✓	X	X
25 Million tons of e-waste	✓	✓	✓
Evil geniuses	✓	✓	✓
Externalize costs	✓	✓	X
Design for the dump	✓	✓	X
Product takeback	✓	✓	✓
Longer lasting, less toxic, more recyclable	✓	✓	✓
Takeback laws	✓	✓	✓
Green Moore's law	✓	X	X
PVC or toxic flame retardants	✓	✓	X
Don't export recycling	✓	✓	X
Choose greener products	✓	X	✓
Ban toxic export	X	X	X
Design for the dump	✓	✓	X
Design to last	✓	✓	✓
Total 25 máx.	23	16	13
Média 17,3			

Tabela de análise de termos e expressões Áudio B

Nocturnos Áudio B	Posto de interpretação número							
	1	4	5	7	9	10	12	14
Design for the Dump	✓	X	X	X	✓	X	X	✓
\$50	✓	X	X	X	X	✓	✓	X
\$39	✓	X	X	✓	X	X	X	X
Processor speed	✓	X	X	X	X	X	X	X
Moore's Law	X	X	X	X	X	X	X	X
Silicon Valley	✓	X	X	X	X	X	X	✓
IBM	✓	X	X	X	X	✓	✓	X
Workers making computer chips	X	X	X	X	X	X	X	X
40% more miscarriages	X	X	X	X	X	X	X	X
Blood, brain and kidney cancer	X	X	X	X	X	X	X	X
Toxics in, toxics out	✓	X	✓	✓	X	X	✓	X
25 Million tons of e-waste	✓	X	✓	X	X	X	X	X
Evil geniuses	✓	X	X	✓	X	X	X	X
Externalize costs	✓	X	X	X	X	X	X	✓
Design for the dump	X	X	X	X	X	X	X	X
Product takeback	✓	X	X	X	X	X	X	X
Longer lasting, less toxic, more recyclable	✓	X	X	✓	X	X	X	X
Takeback laws	X	X	X	X	X	X	X	X
Green Moore's law	✓	X	X	X	X	X	X	X
PVC or toxic flame retardants	X	X	X	X	X	X	X	✓
Don't export recycling	✓	X	X	X	✓	X	✓	✓
Choose greener products	✓	✓	X	X	X	X	X	X
Ban toxic export	X	✓	X	X	X	X	X	X
Design for the dump	X	✓	X	X	X	X	X	X
Design to last	X	X	X	X	X	X	X	X
Total 25 máx.	15	3	2	3	1	2	4	3
Média 4,125								

Tabela de análise de termos e expressões áudio B

Diurnos Áudio B	Posto de interpretação número		
	2	6	9
Design for the Dump	✓	X	✓
\$50	✓	✓	✓
\$39	✓	✓	✓
Processor speed	X	X	X
Moore's Law	X	X	✓
Silicon Valley	X	X	✓
IBM	✓	X	X
Workers making computer chips	X	X	X
40% more miscarriages	X	X	X
Blood, brain and kidney cancer	X	✓	✓
Toxics in, toxics out	✓	✓	✓
25 Million tons of e-waste	X	X	✓
Evil geniuses	X	X	✓
Externalize costs	X	X	✓
Design for the dump	X	X	X
Product takeback	X	X	X
Longer lasting, less toxic, more recyclable	X	X	X
Takeback laws	X	✓	X
Green Moore's law	X	X	X
PVC or toxic flame retardants	X	✓	✓
Don't export recycling	X	X	✓
Choose greener products	X	✓	✓
Ban toxic export	X	X	X
Design for the dump	X	X	X
Design to last	✓	X	✓
Total 25 máx.	6	7	14
Média 9			

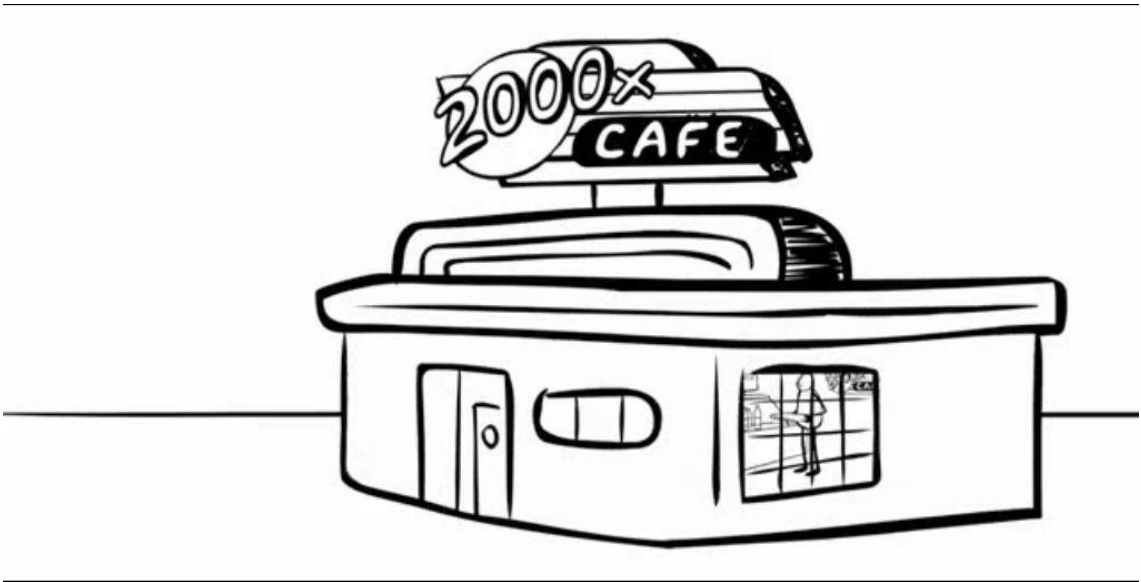
Tabela de análise de termos e expressões áudio B

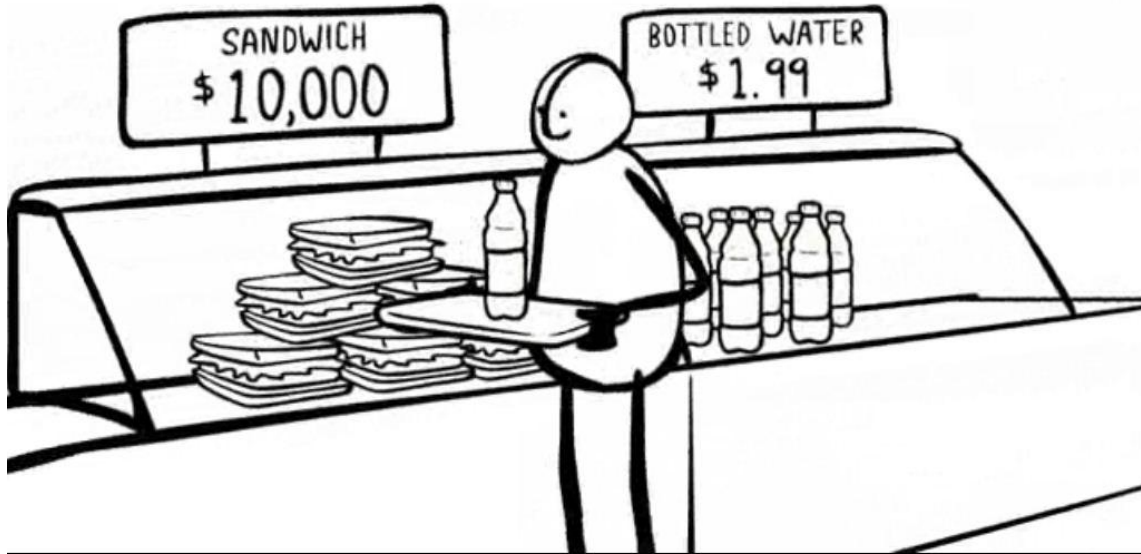
Profissionais Áudio B	Posto de interpretação número				
	0	1	3	5	7
Design for the Dump	✓	✓	✓	✓	✓
\$50	✓	✓	✓	✓	✓
\$39	X	X	✓	✓	X
Processor speed	✓	✓	✓	✓	✓
Moore's Law	✓	X	✓	✓	X
Silicon Valley	✓	✓	✓	✓	✓
IBM	✓	X	X	X	✓
Workers making computer chips	✓	X	X	X	✓
40% more miscarriages	✓	X	✓	X	✓
Blood, brain and kidney cancer	X	✓	✓	✓	X
Toxics in, toxics out	X	X	X	✓	✓
25 Million tons of e-waste	X	X	X	X	X
Evil geniuses	✓	X	✓	✓	✓
Externalize costs	✓	✓	✓	✓	X
Design for the dump	X	X	X	X	X
Product takeback	✓	X	X	X	X
Longer lasting, less toxic, more recyclable	✓	X	X	X	✓
Takeback laws	✓	X	X	✓	X
Green Moore's law	X	X	X	X	✓
PVC or toxic flame retardants	✓	X	✓	✓	X
Don't export recycling	✓	X	✓	✓	✓
Choose greener products	✓	X	X	X	✓
Ban toxic export	✓	X	X	X	X
Design for the dump	X	X	X	✓	✓
Design to last	✓	X	✓	✓	✓
Total 25 máx.	17	6	13	15	15
Média 13,2					

Análise de erros e omissões					Média termos e expressões				
Nocturnos vídeo A	23	21	18	17	24	26	27	23	22,4
Diurnos vídeo A	23	24	20	25					23,0
Profissionais vídeo A	30	26	24	30					27,5
Nocturnos vídeo B	4	4	1	6	8	9	12	1	5,6
Diurnos vídeo B	5	17	8	2					8,0
Profissionais vídeo B	23	16	13						17,3
Nocturnos áudio A	2	11	3	11	10	2			7,6
Diurnos Áudio A	4	21	7	3					8,8
Profissionais Áudio A	25	11	15						17
Nocturnos Áudio B	15	3	2	3	1	2	4	3	4,1
Diurnos Áudio B	6	7	14						9
Profissionais Áudio B	17	6	13	15	15				13,2

Clips vídeo de termos e expressões presente no vídeo A

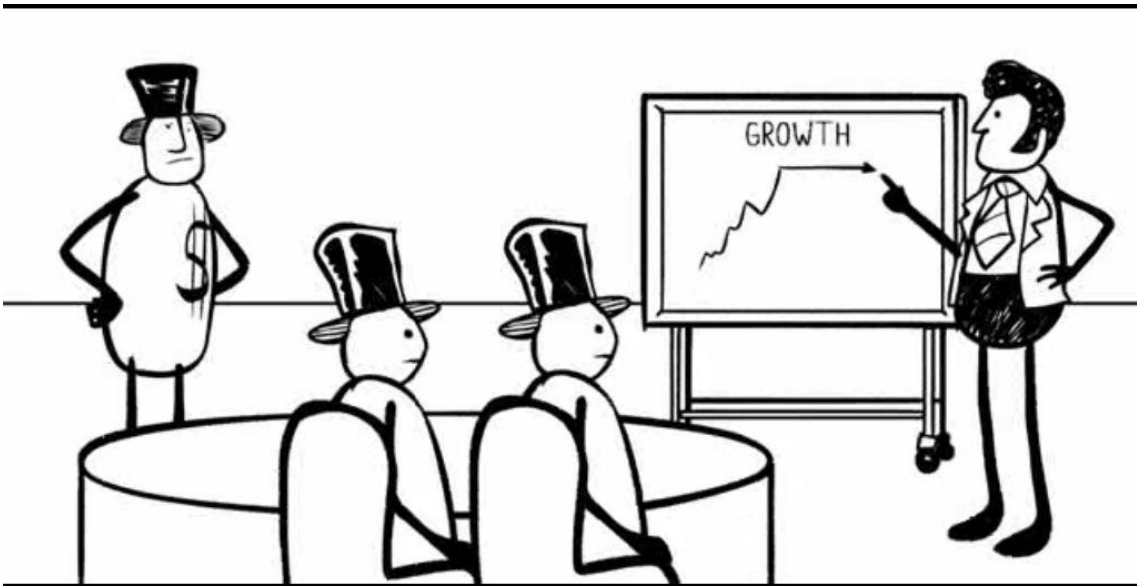






"MANUFACTURED DEMAND"





"MANUFACTURED DEMAND"

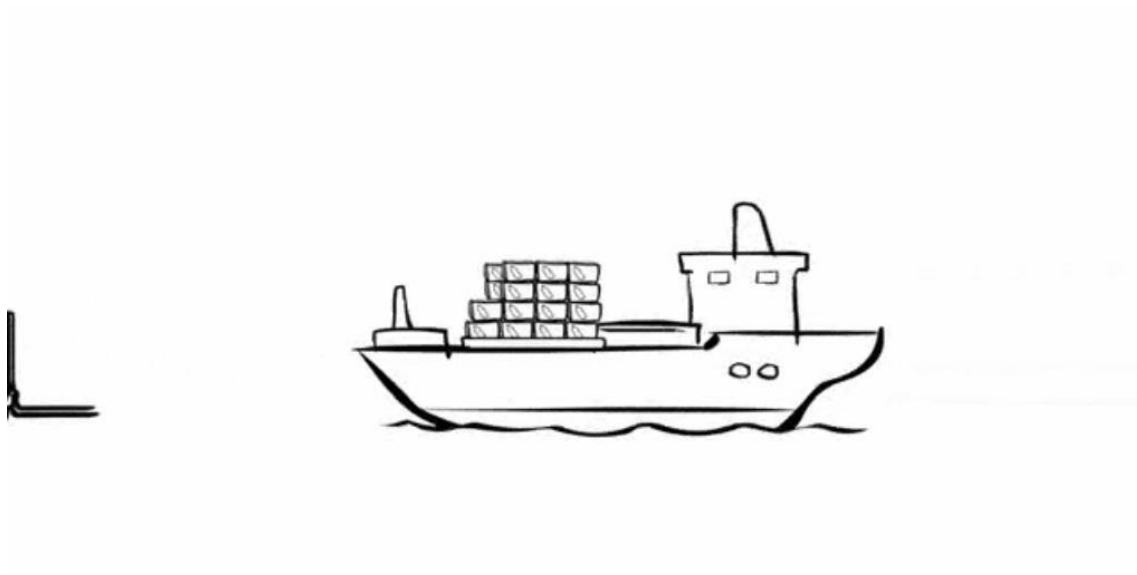


"MANUFACTURED DEMAND"

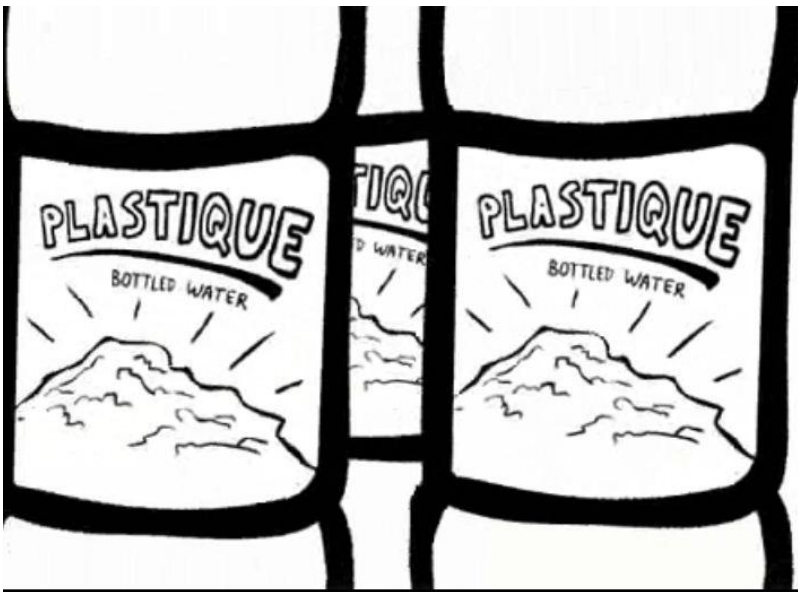
- SCARING US
- SEDUCING US





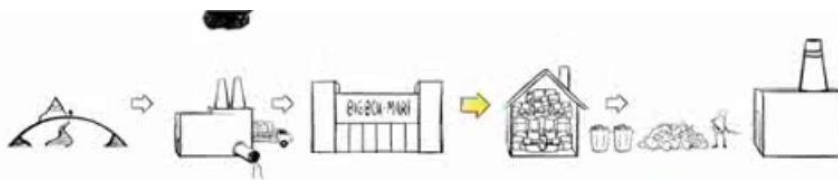


DOWNCYCLED



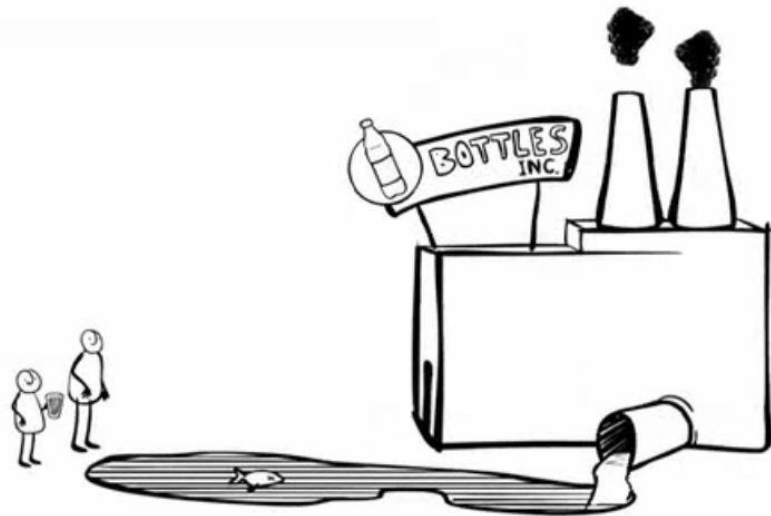
"MANUFACTURED DEMAND"

- SCARING US
- SEDUCING US
- MISLEADING US





"THE BIGGEST ENEMY IS TAP WATER."





SAY "NO" TO BOTTLED WATER



REAL SOLUTIONS



REAL SOLUTIONS

- INVEST IN PUBLIC WATER INFRASTRUCTURE



REAL SOLUTIONS

- INVEST IN PUBLIC WATER INFRASTRUCTURE
- PREVENT POLLUTION



REAL SOLUTIONS

- INVEST IN PUBLIC WATER INFRASTRUCTURE
- PREVENT POLLUTION
- DRINKING FOUNTAINS

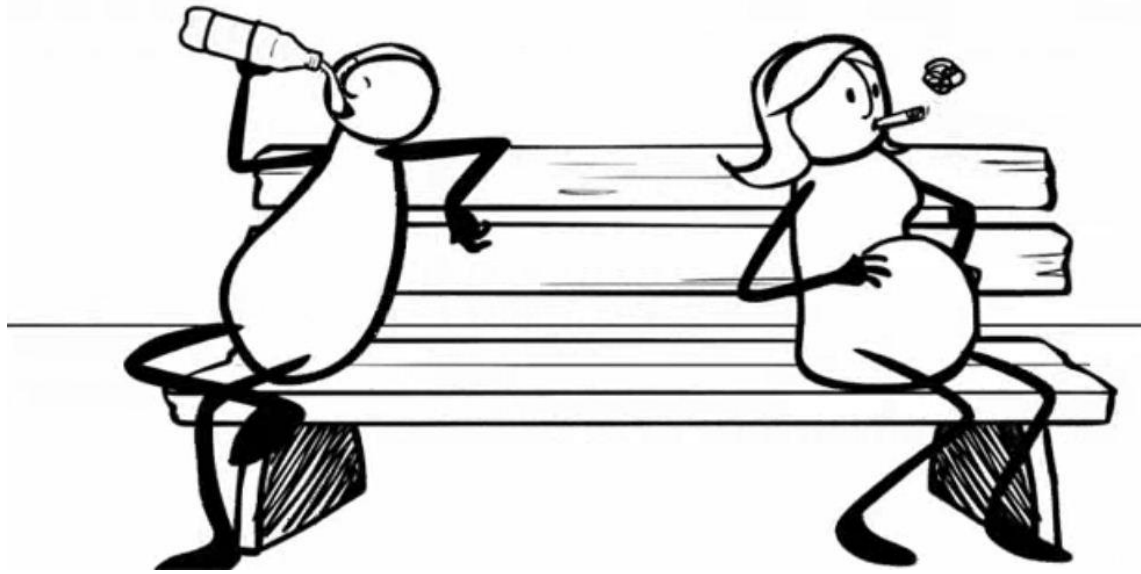


REAL SOLUTIONS

- INVEST IN PUBLIC WATER INFRASTRUCTURE
- PREVENT POLLUTION
- DRINKING FOUNTAINS
- WATER BOTTLE BOYCOTT



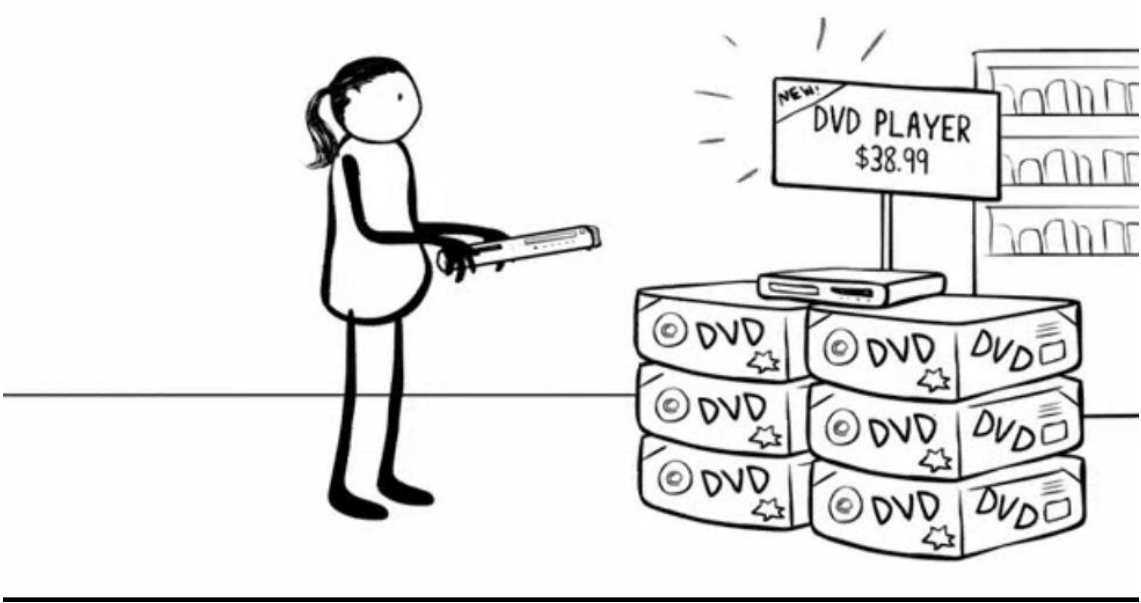




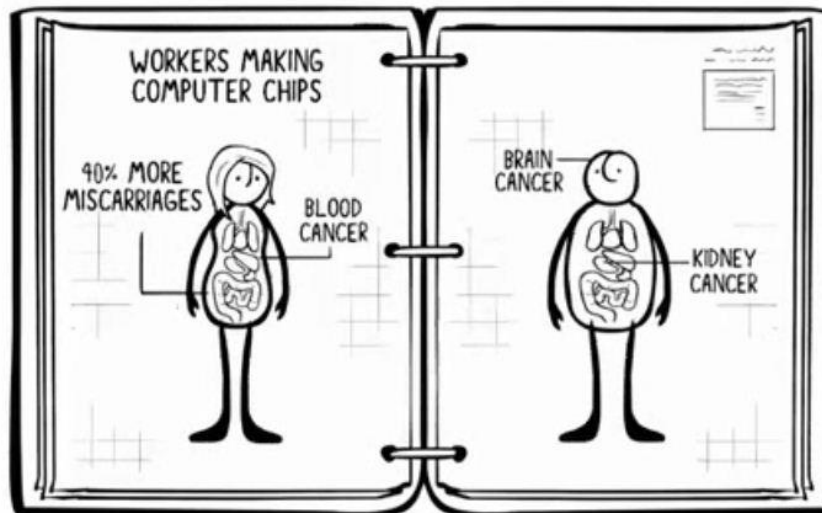
Clips vídeo de termos e expressões presente vídeo B,

"DESIGNED FOR THE DUMP"





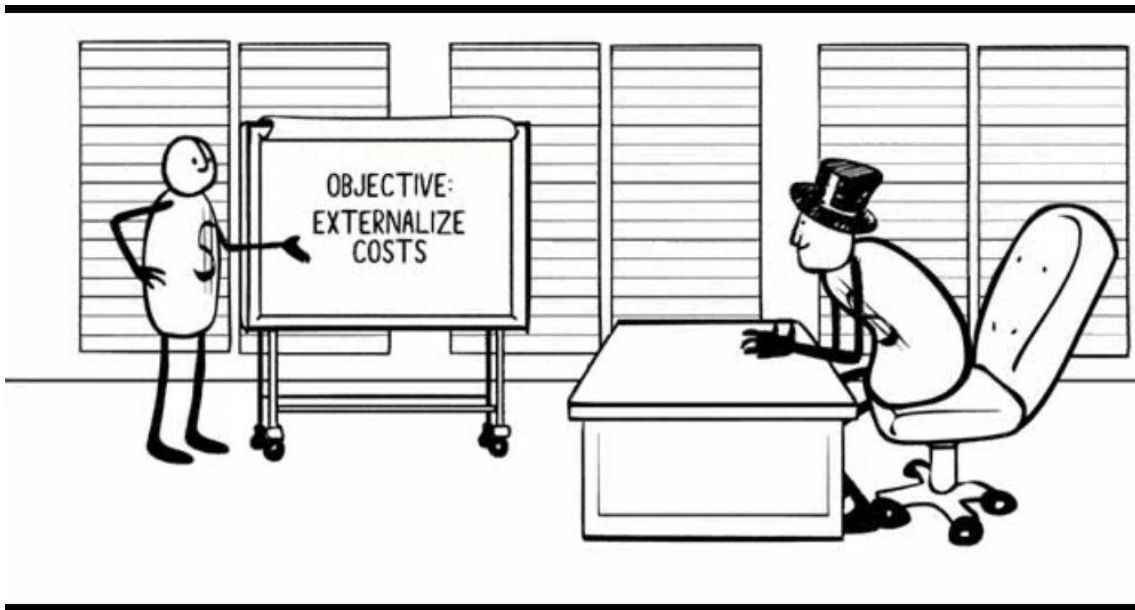
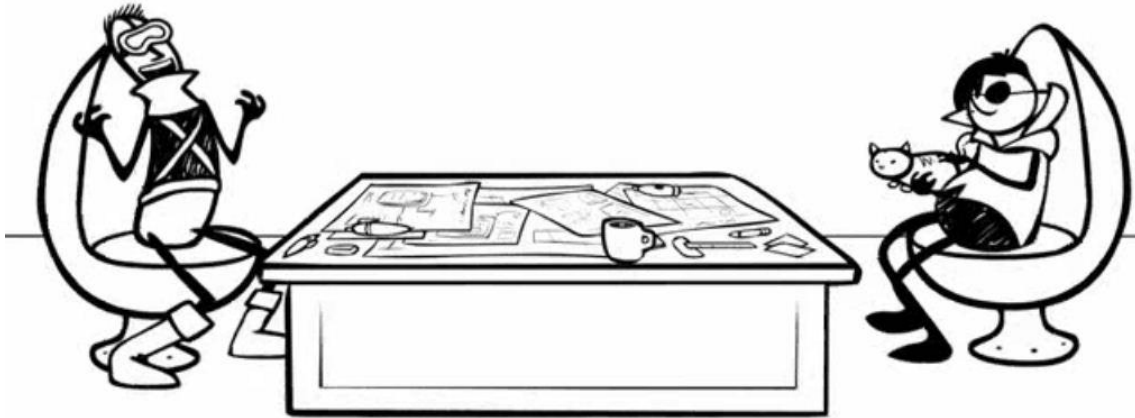


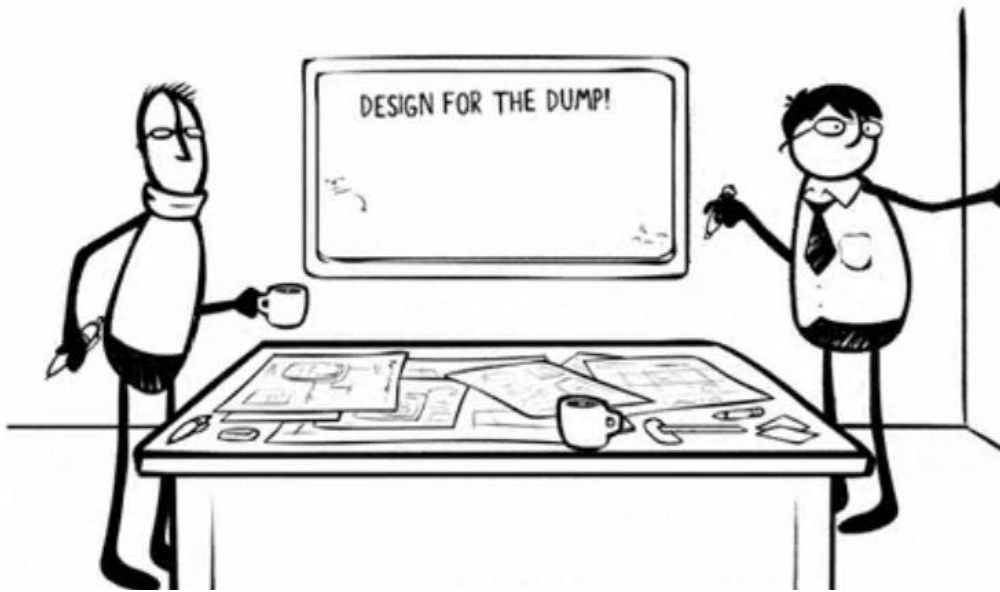




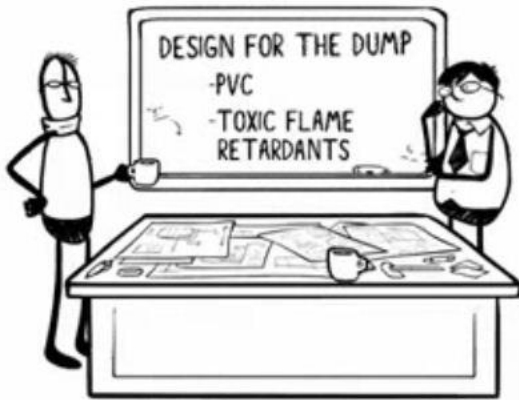
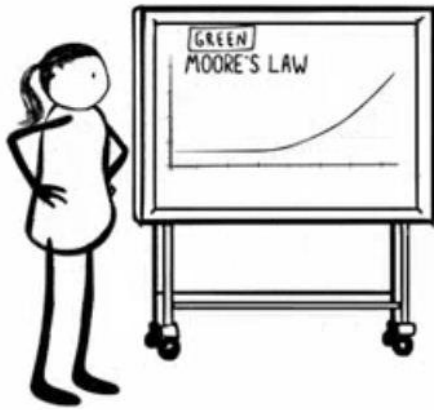
25 MILLION TONS OF E-WASTE









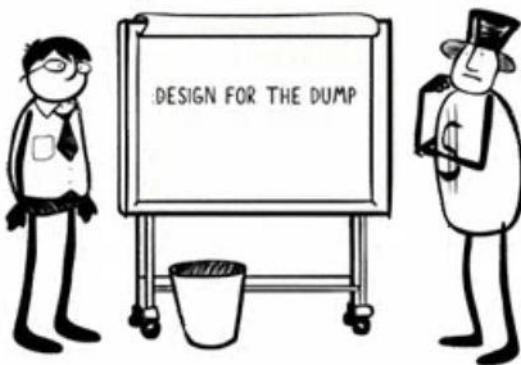


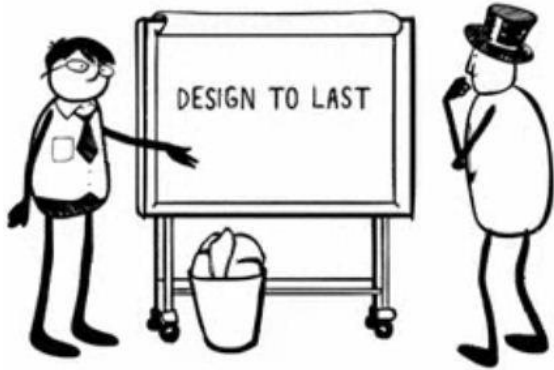
- DON'T EXPORT "RECYCLING"



- DON'T EXPORT "RECYCLING"
- CHOOSE GREENEST PRODUCTS







Inquérito sobre Investigação em Interpretação

Este inquérito é anónimo. Por favor responda de forma incisiva às questões colocadas.

Existem 15 perguntas neste inquérito

Pré-teste

1 [1A]

Tem experiência em interpretação fora do âmbito curricular?

*

Por favor, seleccione **apenas uma** das seguintes opções:

- Sim
- Não

2 [1B] Quantas horas de interpretação tem?: *

Responda a esta pergunta apenas se as seguintes condições são verdadeiras:

° Resposta era Y'Sim' na pergunta '1 [1A]' (Tem experiência em interpretação fora do âmbito curricular?)

Por favor, escreva aqui a sua resposta:

3 [1C] Quais as suas línguas de trabalho? *

Responda a esta pergunta apenas se as seguintes condições são verdadeiras:

° Resposta era Y'Sim' na pergunta '1 [1A]' (Tem experiência em interpretação fora do âmbito curricular?)

Por favor, escreva aqui a sua resposta:

4 [2A] Idade: *

Por favor, escreva aqui a sua resposta:

5 [2B] Sexo: *

Por favor, seleccione **apenas uma** das seguintes opções:

- Feminino
- Masculino

6 [2C] A sua turma é: *

Responda a esta pergunta apenas se as seguintes condições são verdadeiras:

° Resposta era N'Não' na pergunta '1 [1A]' (Tem experiência em interpretação fora do âmbito curricular?)

Por favor, seleccione **apenas uma** das seguintes opções:

- Diurna
- Nocturna

7 [2D] Profissão: *

Por favor, escreva aqui a sua resposta:

8 [3]Quais destes aspectos (assinale o mais importante) podem facilitar uma Interpretação? *

Por favor, seleccione **apenas uma** das seguintes opções:

- Apresentação do orador
- Imagem do Orador durante a interpretação
- Acesso a glossário sobre o tema da interpretação
- Encontro prévio com o orador
- Outro

9 [4]Quais destes aspectos (assinale o mais importante) podem quebrar a concentração do intérprete? *

Por favor, seleccione **apenas uma** das seguintes opções:

- Acesso à apresentação do Orador
- Não ter acesso à apresentação do Orador
- Acesso à imagem do Orador durante interpretação
- Não ter acesso à imagem do Orador durante a interpretação

- Glossários sobre o tema da interpretação
- Outro

10 [5]Quais destes aspectos (assinale o mais importante) favorecem a concentração do intérprete? *

Por favor, seleccione **apenas uma** das seguintes opções:

- A imagem do Orador durante a interpretação
- A imagem das apresentações durante a interpretação
- Acesso a glossário durante a interpretação
- Encontro prévio com o orador
- Outro

11 [6] Consideraria algum dia tornar-se Intérprete Profissional? *

Por favor, seleccione **apenas uma** das seguintes opções:

- Sim
- Não

12 [7]Considera a imagem do orador um aspecto fundamental para uma boa interpretação? *

Por favor, seleccione **apenas uma** das seguintes opções:

- Sim
- Não

13 [7A] Porquê? *

Por favor, escreva aqui a sua resposta:

14 [8]Considera o acesso à apresentação do Orador um aspeto fundamental para uma boa interpretação? *

Por favor, seleccione **apenas uma** das seguintes opções:

- Sim
- Não

15 [8A] Porquê? *

Por favor, escreva aqui a sua resposta:

Obrigada pela cooperação!

Submeter o seu inquérito
Obrigado por ter concluído este inquérito

Pós-inquérito

Inquérito sobre Investigação em Interpretação (Pós-teste)

Existem 13 perguntas neste inquérito

Perguntas (Pós-teste)

1 [0]Qual o seu grupo? *

Por favor, seleccione **apenas uma** das seguintes opções:

- G1
- G2

2 [0A] Qual o vídeo a que assistiu? *

Por favor, seleccione **todas** as que se aplicam:

- Vídeo A | T
- Vídeo A | S
- Vídeo B | T
- Vídeo B | S

3 [1] O acesso à apresentação do Orador facilitou a Interpretação? *

Por favor, seleccione **apenas uma** das seguintes opções:

- Sim
- Não

4 [1A] Porquê? *

Por favor, escreva aqui a sua resposta:

5 [2] A imagem do Orador facilitou a interpretação? *

Por favor, seleccione **apenas uma** das seguintes opções:

- Sim

- Não

6 [2A] Porquê? *

Por favor, escreva aqui a sua resposta:

7 [3] Qual o aspecto que mais stress causou à sua interpretação? *

Por favor, seleccione **apenas uma** das seguintes opções:

- Ausência da imagem do Orador
- Ausência da imagem das apresentações
- Presença da imagem do Orador
- Presença da imagem das apresentações

8 [4] Considera a interpretação que acabou de fazer: *

Por favor, seleccione **apenas uma** das seguintes opções:

- Fácil
- Acessível
- Difícil

9 [5] Classifique a Interpretação que acabou de fazer: *

Por favor, seleccione **apenas uma** das seguintes opções:

- Muito boa
- Boa
- Razoável
- Má

10 [6]Tendo em conta o que acabou de experienciar considera a imagem do Orador durante a interpretação importante para o desempenho do intérprete?*

Por favor, seleccione **apenas uma** das seguintes opções:

- Sim
- Não

11 [6A] Porquê? *

Por favor, escreva aqui a sua resposta:

12 [7] Tendo em conta o que acabou de experienciar considera a imagem da apresentação do Orador durante a interpretação importante para o desempenho do Intérprete? *

Por favor, seleccione **apenas uma** das seguintes opções:

- Sim
- Não

13 [7A] Porquê? *

Por favor, escreva aqui a sua resposta:

Obrigada pela cooperação

Submeter o seu inquérito
Obrigado por ter concluído este inquérito.

Pré-inquéritos Individuais

NOVO REGISTO	
ID:	3
Completo	2012-06-05 19:47:41
Última página vista	2
Idioma:	pt
Código:	
Tem experiência em interpretação fora do âmbito curricular?	Não
Quantas horas de interpretação tem?:	
Quais as suas línguas de trabalho?	
Idade:	43
Sexo:	Feminino
A sua turma é:	Noturna
Profissão:	Assistente Técnica
Quais destes aspectos (assinale o mais importante) podem facilitar uma Interpretação?	Encontro prévio com o orador
[Outro] Quais destes aspectos (assinale o mais importante) podem facilitar uma Interpretação?	
Quais destes aspetos (assinale o mais importante) podem quebrar a concentração do intérprete?	Não ter acesso à apresentação do Orador
[Outro] Quais destes aspetos (assinale o mais importante) podem quebrar a concentração do intérprete?	
Quais destes aspetos (assinale o mais importante) favorecem a concentração do intérprete?	A imagem das apresentações durante a interpretação
[Outro] Quais destes aspetos (assinale o mais importante) favorecem a concentração do intérprete?	
Consideraria algum dia tornar-se Intérprete Profissional?	Não
Considera a imagem do orador um aspeto fundamental para uma boa interpretação?	Sim
Porquê?	Para criar uma boa empatia com o intérprete.
Considera o acesso à apresentação do Orador um aspeto fundamental para uma boa interpretação?	Sim
Porquê?	Porque assim o intérprete poderá antecipadamente estudar o tema e conseguir estar mais à vontade durante a apresentação.

NOVO REGISTO	
ID:	4
Completo	2012-06-05 19:48:14
Última página vista	2
Idioma:	pt
Código:	
Tem experiência em interpretação fora do âmbito curricular?	Não
Quantas horas de interpretação tem?:	
Quais as suas línguas de trabalho?	
Idade:	37
Sexo:	Feminino
A sua turma é:	Noturna
Profissão:	Administrativa
Quais destes aspectos (assinale o mais importante) podem facilitar uma Interpretação?	Acesso a glossário sobre o tema da interpretação
[Outro] Quais destes aspectos (assinale o mais importante) podem facilitar uma Interpretação?	
Quais destes aspetos (assinale o mais importante) podem quebrar a concentração do intérprete?	Outro
[Outro] Quais destes aspetos (assinale o mais importante) podem quebrar a concentração do intérprete?	Má audição
Quais destes aspetos (assinale o mais importante) favorecem a concentração do intérprete?	A imagem do Orador durante a interpretação
[Outro] Quais destes aspetos (assinale o mais importante) favorecem a concentração do intérprete?	
Consideraria algum dia tornar-se Intérprete Profissional?	Não
Considera a imagem do orador um aspeto fundamental para uma boa interpretação?	Não
Porquê?	Penso que mais importante que a imagem, é a dicção, a pronúncia, a expressão oral.
Considera o acesso à apresentação do Orador um aspeto fundamental para uma boa interpretação?	Sim
Porquê?	Visto tomar conhecimento antecipadamente do assunto a ser tratado pelo orador.

NOVO REGISTO	
ID:	5
Completo	2012-06-05 19:48:19
Última página vista	2
Idioma:	pt
Código:	
Tem experiência em interpretação fora do âmbito curricular?	Não
Quantas horas de interpretação tem?:	
Quais as suas línguas de trabalho?	
Idade:	29
Sexo:	Feminino
A sua turma é:	Noturna
Profissão:	Administrativa
Quais destes aspectos (assinale o mais importante) podem facilitar uma Interpretação?	Acesso a glossário sobre o tema da interpretação
[Outro] Quais destes aspectos (assinale o mais importante) podem facilitar uma Interpretação?	
Quais destes aspetos (assinale o mais importante) podem quebrar a concentração do intérprete?	Não ter acesso à apresentação do Orador
[Outro] Quais destes aspetos (assinale o mais importante) podem quebrar a concentração do intérprete?	
Quais destes aspetos (assinale o mais importante) favorecem a concentração do intérprete?	Acesso a glossário durante a interpretação
[Outro] Quais destes aspetos (assinale o mais importante) favorecem a concentração do intérprete?	
Consideraria algum dia tornar-se Intérprete Profissional?	Não
Considera a imagem do orador um aspeto fundamental para uma boa interpretação?	Sim
Porquê?	Acredito que seja, pois a imagem de uma pessoa diz muito sobre ela.
Considera o acesso à apresentação do Orador um aspeto fundamental para uma boa interpretação?	Sim
Porquê?	Facilita o interprete, pois este terá uma ideia do que se irá falar e sentir-se-á mais confiante.

NOVO REGISTO	
ID:	6
Completo	2012-06-05 19:49:00
Última página vista	2
Idioma:	pt
Código:	
Tem experiência em interpretação fora do âmbito curricular?	Não
Quantas horas de interpretação tem?:	
Quais as suas línguas de trabalho?	
Idade:	42
Sexo:	Feminino
A sua turma é:	Noturna
Profissão:	Assistente Técnica
Quais destes aspectos (assinale o mais importante) podem facilitar uma Interpretação?	Apresentação do orador
[Outro] Quais destes aspectos (assinale o mais importante) podem facilitar uma Interpretação?	
Quais destes aspetos (assinale o mais importante) podem quebrar a concentração do intérprete?	Não ter acesso à apresentação do Orador
[Outro] Quais destes aspetos (assinale o mais importante) podem quebrar a concentração do intérprete?	
Quais destes aspetos (assinale o mais importante) favorecem a concentração do intérprete?	Encontro prévio com o orador
[Outro] Quais destes aspetos (assinale o mais importante) favorecem a concentração do intérprete?	
Consideraria algum dia tornar-se Intérprete Profissional?	Não
Considera a imagem do orador um aspeto fundamental para uma boa interpretação?	Sim
Porquê?	Num trabalho profissional nao podemos ter em linha de conta o aspecto do orador e na nossa profissao aparece de tudo
Considera o acesso à apresentação do Orador um aspeto fundamental para uma boa interpretação?	Sim
Porquê?	É uma forma de estabelecer uma ligação

NOVO REGISTO	
ID:	7
Completo	2012-06-05 19:49:01
Última página vista	2
Idioma:	pt
Código:	
Tem experiência em interpretação fora do âmbito curricular?	Não
Quantas horas de interpretação tem?:	
Quais as suas línguas de trabalho?	
Idade:	30
Sexo:	Feminino
A sua turma é:	Noturna
Profissão:	Assistente Administrativa
Quais destes aspectos (assinale o mais importante) podem facilitar uma Interpretação?	Acesso a glossário sobre o tema da interpretação
[Outro] Quais destes aspectos (assinale o mais importante) podem facilitar uma Interpretação?	
Quais destes aspetos (assinale o mais importante) podem quebrar a concentração do intérprete?	Não ter acesso à apresentação do Orador
[Outro] Quais destes aspetos (assinale o mais importante) podem quebrar a concentração do intérprete?	
Quais destes aspetos (assinale o mais importante) favorecem a concentração do intérprete?	Encontro prévio com o orador
[Outro] Quais destes aspetos (assinale o mais importante) favorecem a concentração do intérprete?	
Consideraria algum dia tornar-se Intérprete Profissional?	Não
Considera a imagem do orador um aspeto fundamental para uma boa interpretação?	Não
Porquê?	Porque a voz é mais importante que a imagem
Considera o acesso à apresentação do Orador um aspeto fundamental para uma boa interpretação?	Sim
Porquê?	Para preparar a interpretação

NOVO REGISTO	
ID:	8
Completo	2012-06-05 19:49:28
Última página vista	2
Idioma:	pt
Código:	
Tem experiência em interpretação fora do âmbito curricular?	Não
Quantas horas de interpretação tem?:	
Quais as suas línguas de trabalho?	
Idade:	37
Sexo:	Feminino
A sua turma é:	Noturna
Profissão:	secretária
Quais destes aspectos (assinale o mais importante) podem facilitar uma Interpretação?	Imagem do Orador durante a interpretação
[Outro] Quais destes aspectos (assinale o mais importante) podem facilitar uma Interpretação?	
Quais destes aspetos (assinale o mais importante) podem quebrar a concentração do intérprete?	Não ter acesso à imagem do Orador durante a interpretação
[Outro] Quais destes aspetos (assinale o mais importante) podem quebrar a concentração do intérprete?	
Quais destes aspetos (assinale o mais importante) favorecem a concentração do intérprete?	A imagem das apresentações durante a interpretação
[Outro] Quais destes aspetos (assinale o mais importante) favorecem a concentração do intérprete?	
Consideraria algum dia tornar-se Intérprete Profissional?	Sim
Considera a imagem do orador um aspeto fundamental para uma boa interpretação?	Sim
Porquê?	Porque a linguagem não gestual ajuda a complementar a linguagem verbal.
Considera o acesso à apresentação do Orador um aspeto fundamental para uma boa interpretação?	Não
Porquê?	Porque levaria a uma interpretação menos cuidada, provavelmente mais elaborada do que o espontâneo e menos atenta à passagem da realidade apresentada pelo orador.

NOVO REGISTO	
ID:	9
Completo	2012-06-05 19:49:51
Última página vista	2
Idioma:	pt
Código:	
Tem experiência em interpretação fora do âmbito curricular?	Não
Quantas horas de interpretação tem?:	
Quais as suas línguas de trabalho?	
Idade:	39
Sexo:	Feminino
A sua turma é:	Noturna
Profissão:	secretária
Quais destes aspectos (assinale o mais importante) podem facilitar uma Interpretação?	Apresentação do orador
[Outro] Quais destes aspectos (assinale o mais importante) podem facilitar uma Interpretação?	
Quais destes aspetos (assinale o mais importante) podem quebrar a concentração do intérprete?	Não ter acesso à apresentação do Orador
[Outro] Quais destes aspetos (assinale o mais importante) podem quebrar a concentração do intérprete?	
Quais destes aspetos (assinale o mais importante) favorecem a concentração do intérprete?	A imagem das apresentações durante a interpretação
[Outro] Quais destes aspetos (assinale o mais importante) favorecem a concentração do intérprete?	
Consideraria algum dia tornar-se Intérprete Profissional?	Não
Considera a imagem do orador um aspeto fundamental para uma boa interpretação?	Sim
Porquê?	É fundamental que o orador seja claro e esteja confiante na mensagem que está a transmitir
Considera o acesso à apresentação do Orador um aspeto fundamental para uma boa interpretação?	Sim
Porquê?	Para estar mais bem documentado sobre o texto a interpretar

NOVO REGISTO	
ID:	10
Completo	2012-06-05 19:50:09
Última página vista	2
Idioma:	pt
Código:	
Tem experiência em interpretação fora do âmbito curricular?	Não
Quantas horas de interpretação tem?:	
Quais as suas línguas de trabalho?	
Idade:	39
Sexo:	Feminino
A sua turma é:	Noturna
Profissão:	Técnica Administrativa
Quais destes aspectos (assinale o mais importante) podem facilitar uma Interpretação?	Acesso a glossário sobre o tema da interpretação
[Outro] Quais destes aspectos (assinale o mais importante) podem facilitar uma Interpretação?	
Quais destes aspetos (assinale o mais importante) podem quebrar a concentração do intérprete?	Acesso à apresentação do Orador
[Outro] Quais destes aspetos (assinale o mais importante) podem quebrar a concentração do intérprete?	
Quais destes aspetos (assinale o mais importante) favorecem a concentração do intérprete?	Acesso a glossário durante a interpretação
[Outro] Quais destes aspetos (assinale o mais importante) favorecem a concentração do intérprete?	
Consideraria algum dia tornar-se Intérprete Profissional?	Não
Considera a imagem do orador um aspeto fundamental para uma boa interpretação?	Não
Porquê?	Porque acho que a imagem do orador não influencia. O que influencia é a voz e a pronuncia do orador.
Considera o acesso à apresentação do Orador um aspeto fundamental para uma boa interpretação?	Sim
Porquê?	Porque se tiver acesso ao que o orador vai apresentar já se tem uma ideia do que ele vai falar.

NOVO REGISTO	
ID:	11
Completo	2012-06-05 19:50:40
Última página vista	2
Idioma:	pt
Código:	
Tem experiência em interpretação fora do âmbito curricular?	Não
Quantas horas de interpretação tem?:	
Quais as suas línguas de trabalho?	
Idade:	30
Sexo:	Feminino
A sua turma é:	Noturna
Profissão:	Secretária
Quais destes aspectos (assinale o mais importante) podem facilitar uma Interpretação?	Acesso a glossário sobre o tema da interpretação
[Outro] Quais destes aspectos (assinale o mais importante) podem facilitar uma Interpretação?	
Quais destes aspetos (assinale o mais importante) podem quebrar a concentração do intérprete?	Não ter acesso à apresentação do Orador
[Outro] Quais destes aspetos (assinale o mais importante) podem quebrar a concentração do intérprete?	
Quais destes aspetos (assinale o mais importante) favorecem a concentração do intérprete?	Acesso a glossário durante a interpretação
[Outro] Quais destes aspetos (assinale o mais importante) favorecem a concentração do intérprete?	
Consideraria algum dia tornar-se Intérprete Profissional?	Sim
Considera a imagem do orador um aspeto fundamental para uma boa interpretação?	Sim
Porquê?	No que concerne à imagem do orador em termos gerais, é importante que o mesmo apresente um discurso coerente e conciso e além disso, a pronúncia é também uma factor de grande importância no processo de interpretação.
Considera o acesso à apresentação do Orador um aspeto fundamental para uma boa interpretação?	Sim
Porquê?	Devido à linguagem não verbal. Todos os aspectos são importantes na passagem da informação correcta.

NOVO REGISTO	
ID:	12
Completo	2012-06-05 19:50:45
Última página vista	2
Idioma:	pt
Código:	
Tem experiência em interpretação fora do âmbito curricular?	Não
Quantas horas de interpretação tem?:	
Quais as suas línguas de trabalho?	
Idade:	22
Sexo:	Masculino
A sua turma é:	Noturna
Profissão:	Assessor administrativo
Quais destes aspectos (assinale o mais importante) podem facilitar uma Interpretação?	Acesso a glossário sobre o tema da interpretação
[Outro] Quais destes aspectos (assinale o mais importante) podem facilitar uma Interpretação?	
Quais destes aspetos (assinale o mais importante) podem quebrar a concentração do intérprete?	Outro
[Outro] Quais destes aspetos (assinale o mais importante) podem quebrar a concentração do intérprete?	Informação paralela (desnecessária)
Quais destes aspetos (assinale o mais importante) favorecem a concentração do intérprete?	A imagem do Orador durante a interpretação
[Outro] Quais destes aspetos (assinale o mais importante) favorecem a concentração do intérprete?	
Consideraria algum dia tornar-se Intérprete Profissional?	Não
Considera a imagem do orador um aspeto fundamental para uma boa interpretação?	Sim
Porquê?	Ter acesso à imagem do orador pode facilitar tendo em conta que a linguagem corporal e gestual também é um veículo de informação interpretável.
Considera o acesso à apresentação do Orador um aspeto fundamental para uma boa interpretação?	Sim
Porquê?	Porque é sempre importante inteirarmos-nos previamente de alguma informação mais técnica (números, nomes, etc...)

NOVO REGISTO	
ID:	13
Completo	2012-06-05 19:51:09
Última página vista	2
Idioma:	pt
Código:	
Tem experiência em interpretação fora do âmbito curricular?	Não
Quantas horas de interpretação tem?:	
Quais as suas línguas de trabalho?	
Idade:	33
Sexo:	Feminino
A sua turma é:	Noturna
Profissão:	Técnica administrativa
Quais destes aspectos (assinale o mais importante) podem facilitar uma Interpretação?	Encontro prévio com o orador
[Outro] Quais destes aspectos (assinale o mais importante) podem facilitar uma Interpretação?	
Quais destes aspetos (assinale o mais importante) podem quebrar a concentração do intérprete?	Outro
[Outro] Quais destes aspetos (assinale o mais importante) podem quebrar a concentração do intérprete?	Discurso muito rápido e sotaque de difícil perceção
Quais destes aspetos (assinale o mais importante) favorecem a concentração do intérprete?	Outro
[Outro] Quais destes aspetos (assinale o mais importante) favorecem a concentração do intérprete?	Ter acesso à apresentação previamente
Consideraria algum dia tornar-se Intérprete Profissional?	Não
Considera a imagem do orador um aspeto fundamental para uma boa interpretação?	Não
Porquê?	Acho que é aspeto que pouco influencia o trabalho do interprete.
Considera o acesso à apresentação do Orador um aspeto fundamental para uma boa interpretação?	Sim
Porquê?	Porque permite uma melhor preparação sobre o tema a ser tratado o que na prática significa que o interprete estará mais à vontade na hora de fazer o seu trabalho

NOVO REGISTO	
ID:	14
Completo	2012-06-05 19:51:31
Última página vista	2
Idioma:	pt
Código:	
Tem experiência em interpretação fora do âmbito curricular?	Não
Quantas horas de interpretação tem?:	
Quais as suas línguas de trabalho?	
Idade:	28
Sexo:	Feminino
A sua turma é:	Noturna
Profissão:	Escriturária
Quais destes aspectos (assinale o mais importante) podem facilitar uma Interpretação?	Acesso a glossário sobre o tema da interpretação
[Outro] Quais destes aspectos (assinale o mais importante) podem facilitar uma Interpretação?	
Quais destes aspetos (assinale o mais importante) podem quebrar a concentração do intérprete?	Glossários sobre o tema da interpretação
[Outro] Quais destes aspetos (assinale o mais importante) podem quebrar a concentração do intérprete?	
Quais destes aspetos (assinale o mais importante) favorecem a concentração do intérprete?	Encontro prévio com o orador
[Outro] Quais destes aspetos (assinale o mais importante) favorecem a concentração do intérprete?	
Consideraria algum dia tornar-se Intérprete Profissional?	Não
Considera a imagem do orador um aspeto fundamental para uma boa interpretação?	Não
Porquê?	Nao, pois quando fazemos uma interpretação o mais importante não é a imagem do orador.
Considera o acesso à apresentação do Orador um aspeto fundamental para uma boa interpretação?	Sim
Porquê?	Pois podemos conhece-lo um pouco melhor.

NOVO REGISTO	
ID:	15
Completo	2012-06-05 19:52:20
Última página vista	1
Idioma:	pt
Código:	
Tem experiência em interpretação fora do âmbito curricular?	Não
Quantas horas de interpretação tem?:	
Quais as suas línguas de trabalho?	
Idade:	53
Sexo:	Feminino
A sua turma é:	Noturna
Profissão:	Técnica administrativa
Quais destes aspectos (assinale o mais importante) podem facilitar uma Interpretação?	Acesso a glossário sobre o tema da interpretação
[Outro] Quais destes aspectos (assinale o mais importante) podem facilitar uma Interpretação?	
Quais destes aspetos (assinale o mais importante) podem quebrar a concentração do intérprete?	Glossários sobre o tema da interpretação
[Outro] Quais destes aspetos (assinale o mais importante) podem quebrar a concentração do intérprete?	
Quais destes aspetos (assinale o mais importante) favorecem a concentração do intérprete?	Acesso a glossário durante a interpretação
[Outro] Quais destes aspetos (assinale o mais importante) favorecem a concentração do intérprete?	
Consideraria algum dia tornar-se Intérprete Profissional?	Não
Considera a imagem do orador um aspeto fundamental para uma boa interpretação?	Não
Porquê?	Poderia não ter necessidade de ver o orador
Considera o acesso à apresentação do Orador um aspeto fundamental para uma boa interpretação?	Não
Porquê?	Pode-se ajudar mas não é para mim o essencial

NOVO REGISTO	
ID:	16
Completo	2012-06-05 19:52:03
Última página vista	2
Idioma:	pt
Código:	
Tem experiência em interpretação fora do âmbito curricular?	Não
Quantas horas de interpretação tem?:	
Quais as suas línguas de trabalho?	
Idade:	38
Sexo:	Feminino
A sua turma é:	Noturna
Profissão:	Administrativa - Dptº Logística & Aprovisionamento
Quais destes aspectos (assinale o mais importante) podem facilitar uma Interpretação?	Outro
[Outro] Quais destes aspectos (assinale o mais importante) podem facilitar uma Interpretação?	boa dicção e apresentação pausada
Quais destes aspetos (assinale o mais importante) podem quebrar a concentração do intérprete?	Acesso à imagem do Orador durante interpretação
[Outro] Quais destes aspetos (assinale o mais importante) podem quebrar a concentração do intérprete?	
Quais destes aspetos (assinale o mais importante) favorecem a concentração do intérprete?	Acesso a glossário durante a interpretação
[Outro] Quais destes aspetos (assinale o mais importante) favorecem a concentração do intérprete?	
Consideraria algum dia tornar-se Intérprete Profissional?	Não
Considera a imagem do orador um aspeto fundamental para uma boa interpretação?	Não
Porquê?	Porque o importante é a dicção e a forma como faz a sua apresentação oral.
Considera o acesso à apresentação do Orador um aspeto fundamental para uma boa interpretação?	Sim
Porquê?	Temos uma informação prévia sobre os temas que vão ser abordados, que nos permite estudar um pouco antecipadamente!

NOVO REGISTO	
ID:	17
Completo	2012-06-05 19:53:24
Última página vista	2
Idioma:	pt
Código:	
Tem experiência em interpretação fora do âmbito curricular?	Não
Quantas horas de interpretação tem?:	
Quais as suas línguas de trabalho?	
Idade:	39
Sexo:	Feminino
A sua turma é:	Noturna
Profissão:	Assistente Técnica
Quais destes aspectos (assinale o mais importante) podem facilitar uma Interpretação?	Encontro prévio com o orador
[Outro] Quais destes aspectos (assinale o mais importante) podem facilitar uma Interpretação?	
Quais destes aspetos (assinale o mais importante) podem quebrar a concentração do intérprete?	Não ter acesso à imagem do Orador durante a interpretação
[Outro] Quais destes aspetos (assinale o mais importante) podem quebrar a concentração do intérprete?	
Quais destes aspetos (assinale o mais importante) favorecem a concentração do intérprete?	A imagem das apresentações durante a interpretação
[Outro] Quais destes aspetos (assinale o mais importante) favorecem a concentração do intérprete?	
Consideraria algum dia tornar-se Intérprete Profissional?	Não
Considera a imagem do orador um aspeto fundamental para uma boa interpretação?	Não
Porquê?	Penso que a imagem é muito importante, mas não fundamental, pois muitas vezes o intérprete nem sequer está visível. E se não tiver uma boa imagem, isso não impede que faça uma excelente interpretação.
Considera o acesso à apresentação do Orador um aspeto fundamental para uma boa interpretação?	Sim
Porquê?	Por um lado sim, pois o intérprete pode conseguir ficar mais seguro e tranquilo. Por outro lado, pode ser mau porque pode confundir o intérprete.

NOVO REGISTO	
ID:	18
Completo	2012-06-05 19:54:47
Última página vista	2
Idioma:	pt
Código:	
Tem experiência em interpretação fora do âmbito curricular?	Não
Quantas horas de interpretação tem?:	
Quais as suas línguas de trabalho?	
Idade:	45
Sexo:	Feminino
A sua turma é:	Noturna
Profissão:	Secretária
Quais destes aspectos (assinale o mais importante) podem facilitar uma Interpretação?	Encontro prévio com o orador
[Outro] Quais destes aspectos (assinale o mais importante) podem facilitar uma Interpretação?	
Quais destes aspetos (assinale o mais importante) podem quebrar a concentração do intérprete?	Outro
[Outro] Quais destes aspetos (assinale o mais importante) podem quebrar a concentração do intérprete?	Ruídos
Quais destes aspetos (assinale o mais importante) favorecem a concentração do intérprete?	A imagem das apresentações durante a interpretação
[Outro] Quais destes aspetos (assinale o mais importante) favorecem a concentração do intérprete?	
Consideraria algum dia tornar-se Intérprete Profissional?	Não
Considera a imagem do orador um aspeto fundamental para uma boa interpretação?	Não
Porquê?	Porque a imagem é secundária neste caso; na minha opinião o mais importante num discurso é a dicção, projecção da voz, coerência no discurso e com poucas interjeições.
Considera o acesso à apresentação do Orador um aspeto fundamental para uma boa interpretação?	Sim
Porquê?	Porque o interprete pode preparar-se melhor, sendo mais fácil e fluente a interpretação.

NOVO REGISTO	
ID:	19
Completo	2012-06-08 09:40:39
Última página vista	2
Idioma:	pt
Código:	
Tem experiência em interpretação fora do âmbito curricular?	Não
Quantas horas de interpretação tem?:	
Quais as suas línguas de trabalho?	
Idade:	21
Sexo:	Feminino
A sua turma é:	Diurna
Profissão:	estudante
Quais destes aspectos (assinale o mais importante) podem facilitar uma Interpretação?	Apresentação do orador
[Outro] Quais destes aspectos (assinale o mais importante) podem facilitar uma Interpretação?	
Quais destes aspetos (assinale o mais importante) podem quebrar a concentração do intérprete?	Não ter acesso à apresentação do Orador
[Outro] Quais destes aspetos (assinale o mais importante) podem quebrar a concentração do intérprete?	
Quais destes aspetos (assinale o mais importante) favorecem a concentração do intérprete?	Acesso a glossário durante a interpretação
[Outro] Quais destes aspetos (assinale o mais importante) favorecem a concentração do intérprete?	
Consideraria algum dia tornar-se Intérprete Profissional?	Não
Considera a imagem do orador um aspeto fundamental para uma boa interpretação?	Sim
Porquê?	porque a imagem do orador é uma peça essencial para uma melhor perceção e interesse por parte dos ouvintes.
Considera o acesso à apresentação do Orador um aspeto fundamental para uma boa interpretação?	Sim
Porquê?	para ter uma previsão do tema tratado e de como se vai realizar a apresentação.

NOVO REGISTO	
ID:	20
Completo	2012-06-08 09:42:19
Última página vista	2
Idioma:	pt
Código:	
Tem experiência em interpretação fora do âmbito curricular?	Não
Quantas horas de interpretação tem?:	
Quais as suas línguas de trabalho?	
Idade:	22
Sexo:	Feminino
A sua turma é:	Diurna
Profissão:	Estudante
Quais destes aspectos (assinale o mais importante) podem facilitar uma Interpretação?	Encontro prévio com o orador
[Outro] Quais destes aspectos (assinale o mais importante) podem facilitar uma Interpretação?	
Quais destes aspetos (assinale o mais importante) podem quebrar a concentração do intérprete?	Outro
[Outro] Quais destes aspetos (assinale o mais importante) podem quebrar a concentração do intérprete?	sons externos (abrir e fechar portas)
Quais destes aspetos (assinale o mais importante) favorecem a concentração do intérprete?	Encontro prévio com o orador
[Outro] Quais destes aspetos (assinale o mais importante) favorecem a concentração do intérprete?	
Consideraria algum dia tornar-se Intérprete Profissional?	Não
Considera a imagem do orador um aspeto fundamental para uma boa interpretação?	Sim
Porquê?	Porque é um elemento positivo e o intérprete precisa do máximo de ajuda.
Considera o acesso à apresentação do Orador um aspeto fundamental para uma boa interpretação?	Sim
Porquê?	Porque apesar do orador falar mais para além da sua apresentação, esta contém elementos que ajudam a memória.

NOVO REGISTO	
ID:	21
Completo	2012-06-08 09:42:38
Última página vista	2
Idioma:	pt
Código:	
Tem experiência em interpretação fora do âmbito curricular?	Sim
Quantas horas de interpretação tem?:	85
Quais as suas línguas de trabalho?	Português e Inglês
Idade:	25
Sexo:	Masculino
A sua turma é:	
Profissão:	Estudante
Quais destes aspectos (assinale o mais importante) podem facilitar uma Interpretação?	Imagem do Orador durante a interpretação
[Outro] Quais destes aspectos (assinale o mais importante) podem facilitar uma Interpretação?	
Quais destes aspetos (assinale o mais importante) podem quebrar a concentração do intérprete?	Não ter acesso à apresentação do Orador
[Outro] Quais destes aspetos (assinale o mais importante) podem quebrar a concentração do intérprete?	
Quais destes aspetos (assinale o mais importante) favorecem a concentração do intérprete?	A imagem do Orador durante a interpretação
[Outro] Quais destes aspetos (assinale o mais importante) favorecem a concentração do intérprete?	
Consideraria algum dia tornar-se Intérprete Profissional?	Sim
Considera a imagem do orador um aspeto fundamental para uma boa interpretação?	Sim
Porquê?	Permite-nos acompanhar a comunicação e aumenta a percepção daquilo que está a ser dito.
Considera o acesso à apresentação do Orador um aspeto fundamental para uma boa interpretação?	Sim
Porquê?	Ajuda-nos a acompanhar o que está a ser dito e, em caso de alguma falha na interpretação, permite-nos recuperar a informação que não foi interpretada e retomar o acompanhamento da comunicação.

NOVO REGISTO	
ID:	22
Completo	2012-06-08 09:44:38
Última página vista	2
Idioma:	pt
Código:	
Tem experiência em interpretação fora do âmbito curricular?	Não
Quantas horas de interpretação tem?:	
Quais as suas línguas de trabalho?	
Idade:	21
Sexo:	Feminino
A sua turma é:	Diurna
Profissão:	estudante
Quais destes aspectos (assinale o mais importante) podem facilitar uma Interpretação?	Encontro prévio com o orador
[Outro] Quais destes aspectos (assinale o mais importante) podem facilitar uma Interpretação?	
Quais destes aspetos (assinale o mais importante) podem quebrar a concentração do intérprete?	Acesso à apresentação do Orador
[Outro] Quais destes aspetos (assinale o mais importante) podem quebrar a concentração do intérprete?	
Quais destes aspetos (assinale o mais importante) favorecem a concentração do intérprete?	Encontro prévio com o orador
[Outro] Quais destes aspetos (assinale o mais importante) favorecem a concentração do intérprete?	
Consideraria algum dia tornar-se Intérprete Profissional?	Sim
Considera a imagem do orador um aspeto fundamental para uma boa interpretação?	Não
Porquê?	porque prefiro nao ver o orador
Considera o acesso à apresentação do Orador um aspeto fundamental para uma boa interpretação?	Não
Porquê?	porque nao preciso imagem

NOVO REGISTO	
ID:	23
Completo	2012-06-08 09:44:59
Última página vista	1
Idioma:	pt
Código:	
Tem experiência em interpretação fora do âmbito curricular?	Não
Quantas horas de interpretação tem?:	
Quais as suas línguas de trabalho?	
Idade:	20
Sexo:	Masculino
A sua turma é:	Diurna
Profissão:	Estudante
Quais destes aspectos (assinale o mais importante) podem facilitar uma Interpretação?	Outro
[Outro] Quais destes aspectos (assinale o mais importante) podem facilitar uma Interpretação?	
Quais destes aspetos (assinale o mais importante) podem quebrar a concentração do intérprete?	Acesso à imagem do Orador durante interpretação
[Outro] Quais destes aspetos (assinale o mais importante) podem quebrar a concentração do intérprete?	
Quais destes aspetos (assinale o mais importante) favorecem a concentração do intérprete?	Acesso a glossário durante a interpretação
[Outro] Quais destes aspetos (assinale o mais importante) favorecem a concentração do intérprete?	
Consideraria algum dia tornar-se Intérprete Profissional?	Não
Considera a imagem do orador um aspeto fundamental para uma boa interpretação?	Não
Porquê?	O intérprete precisa apenas, na minha opinião, de ouvir o orador. Vê-lo não é essencial. Conhecê-lo pode ser importante, mas vê-lo, nem por isso.
Considera o acesso à apresentação do Orador um aspeto fundamental para uma boa interpretação?	Sim
Porquê?	Apesar da voz do orador ser a parte essencial da interpretação, poder ver a sua apresentação em power point, por exemplo, pode contribuir positivamente para uma interpretação correta, no caso de não compreensão de alguma coisas que esse disse.

NOVO REGISTO	
ID:	24
Completo	2012-06-08 09:45:39
Última página vista	2
Idioma:	pt
Código:	
Tem experiência em interpretação fora do âmbito curricular?	Não
Quantas horas de interpretação tem?:	
Quais as suas línguas de trabalho?	
Idade:	20
Sexo:	Feminino
A sua turma é:	Diurna
Profissão:	Estudante
Quais destes aspectos (assinale o mais importante) podem facilitar uma Interpretação?	Imagem do Orador durante a interpretação
[Outro] Quais destes aspectos (assinale o mais importante) podem facilitar uma Interpretação?	
Quais destes aspetos (assinale o mais importante) podem quebrar a concentração do intérprete?	Não ter acesso à apresentação do Orador
[Outro] Quais destes aspetos (assinale o mais importante) podem quebrar a concentração do intérprete?	
Quais destes aspetos (assinale o mais importante) favorecem a concentração do intérprete?	Encontro prévio com o orador
[Outro] Quais destes aspetos (assinale o mais importante) favorecem a concentração do intérprete?	
Consideraria algum dia tornar-se Intérprete Profissional?	Não
Considera a imagem do orador um aspeto fundamental para uma boa interpretação?	Não
Porquê?	Não considero muito importante pois o orador pode não estar atento aos seus gestos e esses mesmos podem perturbar a concentração do intérprete.
Considera o acesso à apresentação do Orador um aspeto fundamental para uma boa interpretação?	Sim
Porquê?	Uma boa apresentação de parte do orador, irá ajudar o intérprete a concentrar-se na temática que está a interpretar. No entanto o intérprete deve de ter atenção para não se deixar levar apenas pela apresentação, porque afinal, o que conta é o que orador diz. Isso é que temos que interpretar.

NOVO REGISTO	
ID:	25
Completo	2012-06-08 09:46:10
Última página vista	2
Idioma:	pt
Código:	
Tem experiência em interpretação fora do âmbito curricular?	Não
Quantas horas de interpretação tem?:	
Quais as suas línguas de trabalho?	
Idade:	29
Sexo:	Feminino
A sua turma é:	Diurna
Profissão:	Estudante
Quais destes aspectos (assinale o mais importante) podem facilitar uma Interpretação?	Encontro prévio com o orador
[Outro] Quais destes aspectos (assinale o mais importante) podem facilitar uma Interpretação?	
Quais destes aspetos (assinale o mais importante) podem quebrar a concentração do intérprete?	Não ter acesso à imagem do Orador durante a interpretação
[Outro] Quais destes aspetos (assinale o mais importante) podem quebrar a concentração do intérprete?	
Quais destes aspetos (assinale o mais importante) favorecem a concentração do intérprete?	A imagem das apresentações durante a interpretação
[Outro] Quais destes aspetos (assinale o mais importante) favorecem a concentração do intérprete?	
Consideraria algum dia tornar-se Intérprete Profissional?	Sim
Considera a imagem do orador um aspeto fundamental para uma boa interpretação?	Sim
Porquê?	Por vezes as palavras do orador não são discerníveis e por isso é benéfico a observação dos movimentos da boca bem como o contexto dos seus movimentos para entender conceitos transmitidos com ironia, etc
Considera o acesso à apresentação do Orador um aspeto fundamental para uma boa interpretação?	Sim
Porquê?	Porque contem dados que nos ajudam a focar no tipo de vocabulário utilizado, sendo a interpretação mais rápida.

NOVO REGISTO	
ID:	26
Completo	2012-06-08 09:47:42
Última página vista	2
Idioma:	pt
Código:	
Tem experiência em interpretação fora do âmbito curricular?	Não
Quantas horas de interpretação tem?:	
Quais as suas línguas de trabalho?	
Idade:	22
Sexo:	Feminino
A sua turma é:	Diurna
Profissão:	Estudante
Quais destes aspectos (assinale o mais importante) podem facilitar uma Interpretação?	Acesso a glossário sobre o tema da interpretação
[Outro] Quais destes aspectos (assinale o mais importante) podem facilitar uma Interpretação?	
Quais destes aspetos (assinale o mais importante) podem quebrar a concentração do intérprete?	Não ter acesso à imagem do Orador durante a interpretação
[Outro] Quais destes aspetos (assinale o mais importante) podem quebrar a concentração do intérprete?	
Quais destes aspetos (assinale o mais importante) favorecem a concentração do intérprete?	A imagem das apresentações durante a interpretação
[Outro] Quais destes aspetos (assinale o mais importante) favorecem a concentração do intérprete?	
Consideraria algum dia tornar-se Intérprete Profissional?	Sim
Considera a imagem do orador um aspeto fundamental para uma boa interpretação?	Não
Porquê?	Penso que não porque não acho que seja um aspecto fundamental mesmo se isso facilita e simplifica o trabalho de interpretação. Pois, a comunicação não verbal é muito importante para a compreensão do que é exprimido pelo orador
Considera o acesso à apresentação do Orador um aspeto fundamental para uma boa interpretação?	Não
Porquê?	Como na pergunta anterior não acho que seja aspecto fundamental, no entanto é importante porque ficamos a perceber melhor o que o orador diz caso não se perceba logo o que ele está a dizer.

NOVO REGISTO	
ID:	27
Completo	2012-06-20 18:08:03
Última página vista	1
Idioma:	pt
Código:	
Tem experiência em interpretação fora do âmbito curricular?	Sim
Quantas horas de interpretação tem?:	20
Quais as suas línguas de trabalho?	Português, Inglês, Espanhol
Idade:	26
Sexo:	Masculino
A sua turma é:	
Profissão:	Tradutor / Interprete
Quais destes aspectos (assinale o mais importante) podem facilitar uma Interpretação?	Encontro prévio com o orador
[Outro] Quais destes aspectos (assinale o mais importante) podem facilitar uma Interpretação?	
Quais destes aspetos (assinale o mais importante) podem quebrar a concentração do intérprete?	Outro
[Outro] Quais destes aspetos (assinale o mais importante) podem quebrar a concentração do intérprete?	Interrupção do espaço de trabalho do interprete
Quais destes aspetos (assinale o mais importante) favorecem a concentração do intérprete?	Outro
[Outro] Quais destes aspetos (assinale o mais importante) favorecem a concentração do intérprete?	Acesso ao glossário antes da interpretação
Consideraria algum dia tornar-se Intérprete Profissional?	Sim
Considera a imagem do orador um aspeto fundamental para uma boa interpretação?	Não
Porquê?	Este é uma preferencia pessoal, se conseguir evitar ver o interprete, posso concentrar-me apenas no que ele está a dizer.
Considera o acesso à apresentação do Orador um aspeto fundamental para uma boa interpretação?	Sim
Porquê?	Quanto menos "surpresas" existirem durante a apresentação, melhor o trabalho de um interprete. Logo, se for tudo tratado e apresentado anteriormente, o trabalho decorrerá calmamente.

NOVO REGISTO	
ID:	28
Completo	2012-06-20 18:12:23
Última página vista	2
Idioma:	pt
Código:	
Tem experiência em interpretação fora do âmbito curricular?	Sim
Quantas horas de interpretação tem?:	30
Quais as suas línguas de trabalho?	Inglês-Português
Idade:	31
Sexo:	Feminino
A sua turma é:	
Profissão:	Tradutora freelance
Quais destes aspectos (assinale o mais importante) podem facilitar uma Interpretação?	Apresentação do orador
[Outro] Quais destes aspectos (assinale o mais importante) podem facilitar uma Interpretação?	
Quais destes aspetos (assinale o mais importante) podem quebrar a concentração do intérprete?	Não ter acesso à imagem do Orador durante a interpretação
[Outro] Quais destes aspetos (assinale o mais importante) podem quebrar a concentração do intérprete?	
Quais destes aspetos (assinale o mais importante) favorecem a concentração do intérprete?	A imagem das apresentações durante a interpretação
[Outro] Quais destes aspetos (assinale o mais importante) favorecem a concentração do intérprete?	
Consideraria algum dia tornar-se Intérprete Profissional?	Sim
Considera a imagem do orador um aspeto fundamental para uma boa interpretação?	Sim
Porquê?	Penso que esta é sempre uma questão bastante pessoal. Para mim, a imagem do orador ajuda-me bastante a concentrar.
Considera o acesso à apresentação do Orador um aspeto fundamental para uma boa interpretação?	Sim
Porquê?	Mais até do que o acesso à imagem do orador, na minha opinião o acesso à apresentação pode ser muito importante para uma boa interpretação, pois o intérprete poderá usar a informação constante na apresentação para colmatar falhas que tenha durante a mesma.

NOVO REGISTO	
ID:	29
Completo	2012-06-20 18:12:44
Última página vista	2
Idioma:	pt
Código:	
Tem experiência em interpretação fora do âmbito curricular?	Sim
Quantas horas de interpretação tem?:	10
Quais as suas línguas de trabalho?	EN PT FR
Idade:	28
Sexo:	Feminino
A sua turma é:	
Profissão:	Tradutora / Gestora Comercial
Quais destes aspectos (assinale o mais importante) podem facilitar uma Interpretação?	Encontro prévio com o orador
[Outro] Quais destes aspectos (assinale o mais importante) podem facilitar uma Interpretação?	
Quais destes aspetos (assinale o mais importante) podem quebrar a concentração do intérprete?	Não ter acesso à imagem do Orador durante a interpretação
[Outro] Quais destes aspetos (assinale o mais importante) podem quebrar a concentração do intérprete?	
Quais destes aspetos (assinale o mais importante) favorecem a concentração do intérprete?	A imagem do Orador durante a interpretação
[Outro] Quais destes aspetos (assinale o mais importante) favorecem a concentração do intérprete?	
Consideraria algum dia tornar-se Intérprete Profissional?	Sim
Considera a imagem do orador um aspeto fundamental para uma boa interpretação?	Sim
Porquê?	Ver o orador e poder interpretar também os seus gestos, expressões faciais e conseguir de alguma forma antecipar também as pausas que este faz, ajuda ao raciocínio do intérprete e facilita a forma como faz a interpretação.
Considera o acesso à apresentação do Orador um aspeto fundamental para uma boa interpretação?	Sim
Porquê?	Quanto mais informação for disponibilizada ao intérprete, mais facilidade terá em interpretar de forma correta e eficiente a mensagem transmitida pelo orador. Ter a oportunidade de fazer uma preparação prévia, nomeadamente de termos que possam não ser tão acessíveis, é essencial para a realização de um bom trabalho.

NOVO REGISTO	
ID:	30
Completo	
Última página vista	2
Idioma:	pt
Código:	
Tem experiência em interpretação fora do âmbito curricular?	Sim
Quantas horas de interpretação tem?:	20
Quais as suas línguas de trabalho?	português, inglês e francês
Idade:	34
Sexo:	Feminino
A sua turma é:	
Profissão:	Tradutora
Quais destes aspectos (assinale o mais importante) podem facilitar uma Interpretação?	
[Outro] Quais destes aspectos (assinale o mais importante) podem facilitar uma Interpretação?	
Quais destes aspetos (assinale o mais importante) podem quebrar a concentração do intérprete?	
[Outro] Quais destes aspetos (assinale o mais importante) podem quebrar a concentração do intérprete?	
Quais destes aspetos (assinale o mais importante) favorecem a concentração do intérprete?	
[Outro] Quais destes aspetos (assinale o mais importante) favorecem a concentração do intérprete?	
Consideraria algum dia tornar-se Intérprete Profissional?	N/D
Considera a imagem do orador um aspeto fundamental para uma boa interpretação?	Sim
Porquê?	Porque considero que é importante ter a possibilidade de olhar para qualquer ponto que nos ajude a facilitar a compreensão. Muitas vezes, aquilo que percebemos não é captado pelo ouvido mas pelos olhos
Considera o acesso à apresentação do Orador um aspeto fundamental para uma boa interpretação?	Sim
Porquê?	Para que haja uma preparação prévia sobre o assunto e para que se faça um levantamento dos termos e noções que nos são desconhecidos. Não é razoável acreditar que um intérprete conhece todas as palavras que existem.

NOVO REGISTO	
ID:	31
Completo	2012-06-20 18:27:36
Última página vista	2
Idioma:	pt
Código:	
Tem experiência em interpretação fora do âmbito curricular?	Sim
Quantas horas de interpretação tem?:	8
Quais as suas línguas de trabalho?	Inglês; Espanhol
Idade:	22
Sexo:	Feminino
A sua turma é:	
Profissão:	Estudante
Quais destes aspectos (assinale o mais importante) podem facilitar uma Interpretação?	Acesso a glossário sobre o tema da interpretação
[Outro] Quais destes aspectos (assinale o mais importante) podem facilitar uma Interpretação?	
Quais destes aspetos (assinale o mais importante) podem quebrar a concentração do intérprete?	Não ter acesso à apresentação do Orador
[Outro] Quais destes aspetos (assinale o mais importante) podem quebrar a concentração do intérprete?	
Quais destes aspetos (assinale o mais importante) favorecem a concentração do intérprete?	A imagem das apresentações durante a interpretação
[Outro] Quais destes aspetos (assinale o mais importante) favorecem a concentração do intérprete?	
Consideraria algum dia tornar-se Intérprete Profissional?	Sim
Considera a imagem do orador um aspeto fundamental para uma boa interpretação?	Sim
Porquê?	É um tópico subjetivo porque depende muito da postura do orador mas no geral penso que ajuda o intérprete a ambientar-se, a concentrar-se e a "encarnar" o orador.
Considera o acesso à apresentação do Orador um aspeto fundamental para uma boa interpretação?	Sim
Porquê?	Facilita a tarefa do intérprete a contextualizar e a acompanhar a sua apresentação e é uma grande ajuda em caso de se perder algum dado importante, como números ou listas de dados.

NOVO REGISTO	
ID:	32
Completo	2012-07-20 14:03:55
Última página vista	2
Idioma:	pt
Código:	
Tem experiência em interpretação fora do âmbito curricular?	Sim
Quantas horas de interpretação tem?:	250
Quais as suas línguas de trabalho?	Inglês, Português e Francês
Idade:	32
Sexo:	Masculino
A sua turma é:	
Profissão:	Técnico Superior
Quais destes aspectos (assinale o mais importante) podem facilitar uma Interpretação?	Imagem do Orador durante a interpretação
[Outro] Quais destes aspectos (assinale o mais importante) podem facilitar uma Interpretação?	
Quais destes aspetos (assinale o mais importante) podem quebrar a concentração do intérprete?	Não ter acesso à imagem do Orador durante a interpretação
[Outro] Quais destes aspetos (assinale o mais importante) podem quebrar a concentração do intérprete?	
Quais destes aspetos (assinale o mais importante) favorecem a concentração do intérprete?	A imagem das apresentações durante a interpretação
[Outro] Quais destes aspetos (assinale o mais importante) favorecem a concentração do intérprete?	
Consideraria algum dia tornar-se Intérprete Profissional?	Sim
Considera a imagem do orador um aspeto fundamental para uma boa interpretação?	Sim
Porquê?	Porque nos permite fazer uma análise mais completa da mensagem transmitida
Considera o acesso à apresentação do Orador um aspeto fundamental para uma boa interpretação?	Não
Porquê?	Trata-se de uma questão muito relativa. Depende sempre da forma como o orador vai fazer a sua apresentação (ler, basear-se num ppt, falar de improviso). Nos casos em que o orador se baseia num ppt mas que constantemente sai da apresentação, esta não é de todo fundamental.

NOVO REGISTO	
ID:	33
Completo	2012-07-20 14:43:34
Última página vista	2
Idioma:	pt
Código:	
Tem experiência em interpretação fora do âmbito curricular?	Sim
Quantas horas de interpretação tem?:	300
Quais as suas línguas de trabalho?	PT EN FR ES
Idade:	31
Sexo:	Masculino
A sua turma é:	
Profissão:	Tradutor Intérprete
Quais destes aspectos (assinale o mais importante) podem facilitar uma Interpretação?	Acesso a glossário sobre o tema da interpretação
[Outro] Quais destes aspectos (assinale o mais importante) podem facilitar uma Interpretação?	
Quais destes aspetos (assinale o mais importante) podem quebrar a concentração do intérprete?	Outro
[Outro] Quais destes aspetos (assinale o mais importante) podem quebrar a concentração do intérprete?	Mau orador
Quais destes aspetos (assinale o mais importante) favorecem a concentração do intérprete?	Acesso a glossário durante a interpretação
[Outro] Quais destes aspetos (assinale o mais importante) favorecem a concentração do intérprete?	
Consideraria algum dia tornar-se Intérprete Profissional?	Sim
Considera a imagem do orador um aspeto fundamental para uma boa interpretação?	Não
Porquê?	A qualidade do audio é o mais importante.
Considera o acesso à apresentação do Orador um aspeto fundamental para uma boa interpretação?	Não
Porquê?	Ajuda, porém não é fundamental.

Pós-inquéritos individuais

NOVO REGISTO	
ID:	2
Completo	2012-06-05 20:05:32
Última página vista	2
Idioma:	pt
Código:	
Qual o seu grupo?	G1
[Vídeo A T] Qual o vídeo a que assistiu?	Sim
[Vídeo A S] Qual o vídeo a que assistiu?	Não
[Vídeo B T] Qual o vídeo a que assistiu?	Não
[Vídeo B S] Qual o vídeo a que assistiu?	Não
O acesso à apresentação do Orador facilitou a Interpretação?	Não
Porquê?	Concentrei-me apenas no diálogo
A imagem do Orador facilitou a interpretação?	Não
Porquê?	Não influenciou em nada.
Qual o aspeto que mais stress causou à sua interpretação?	Presença da imagem das apresentações
Considera a interpretação que acabou de fazer:	Acessível
Classifique a Interpretação que acabou de fazer:	Razoável
Tendo em conta o que acabou de experienciar considera a imagem do Orador durante a interpretação importante para o desempenho do intérprete?	Não
Porquê?	porque a imagem do orador não influencia a interpretação
Tendo em conta o que acabou de experienciar considera a imagem da apresentação do Orador durante a interpretação importante para o desempenho do Intérprete?	Não
Porquê?	porque a imagem do orador não influencia a interpretação

NOVO REGISTO	
ID:	3
Completo	2012-06-05 20:06:27
Última página vista	2
Idioma:	pt
Código:	
Qual o seu grupo?	G1
[Vídeo A T] Qual o vídeo a que assistiu?	Sim
[Vídeo A S] Qual o vídeo a que assistiu?	Não
[Vídeo B T] Qual o vídeo a que assistiu?	Não
[Vídeo B S] Qual o vídeo a que assistiu?	Não
O acesso à apresentação do Orador facilitou a Interpretação?	Sim
Porquê?	Devido à ligação que se estabelece
A imagem do Orador facilitou a interpretação?	Não
Porquê?	Não tomo isso em linha de conta
Qual o aspeto que mais stress causou à sua interpretação?	Ausência da imagem do Orador
Considera a interpretação que acabou de fazer:	Fácil
Classifique a Interpretação que acabou de fazer:	Razoável
Tendo em conta o que acabou de experienciar considera a imagem do Orador durante a interpretação importante para o desempenho do intérprete?	Não
Porquê?	Devido à ligação que se estabelece
Tendo em conta o que acabou de experienciar considera a imagem da apresentação do Orador durante a interpretação importante para o desempenho do Intérprete?	Não
Porquê?	Não tomo isso em linha de conta

NOVO REGISTO	
ID:	4
Completo	2012-06-05 20:09:08
Última página vista	1
Idioma:	pt
Código:	
Qual o seu grupo?	G1
[Vídeo A T] Qual o vídeo a que assistiu?	Sim
[Vídeo A S] Qual o vídeo a que assistiu?	Não
[Vídeo B T] Qual o vídeo a que assistiu?	Não
[Vídeo B S] Qual o vídeo a que assistiu?	Não
O acesso à apresentação do Orador facilitou a Interpretação?	Sim
Porquê?	Dava para ter uma ideia do que a Oradora estava a falar e quando não a percebíamos pela imagem conseguimos chegar lá.
A imagem do Orador facilitou a interpretação?	Sim
Porquê?	Penso que ajudou a perceber melhor.
Qual o aspeto que mais stress causou à sua interpretação?	Ausência da imagem das apresentações
Considera a interpretação que acabou de fazer:	Acessível
Classifique a Interpretação que acabou de fazer:	Razoável
Tendo em conta o que acabou de experienciar considera a imagem do Orador durante a interpretação importante para o desempenho do intérprete?	Sim
Porquê?	Ajudou a perceber melhor a ideia do texto.
Tendo em conta o que acabou de experienciar considera a imagem da apresentação do Orador durante a interpretação importante para o desempenho do Intérprete?	Sim
Porquê?	Ajudou a perceber melhor a ideia do texto.

NOVO REGISTO	
ID:	5
Completo	2012-06-05 20:07:33
Última página vista	2
Idioma:	pt
Código:	
Qual o seu grupo?	G1
[Vídeo A T] Qual o vídeo a que assistiu?	Sim
[Vídeo A S] Qual o vídeo a que assistiu?	Não
[Vídeo B T] Qual o vídeo a que assistiu?	Não
[Vídeo B S] Qual o vídeo a que assistiu?	Não
O acesso à apresentação do Orador facilitou a Interpretação?	Sim
Porquê?	Porque as imagens ajudaram a completar o pensamento da ideia.
A imagem do Orador facilitou a interpretação?	Sim
Porquê?	Pelas imagens conseguia seguir-me o raciocínio.
Qual o aspeto que mais stress causou à sua interpretação?	Presença da imagem das apresentações
Considera a interpretação que acabou de fazer:	Difícil
Classifique a Interpretação que acabou de fazer:	Razoável
Tendo em conta o que acabou de experienciar considera a imagem do Orador durante a interpretação importante para o desempenho do intérprete?	Sim
Porquê?	Porque a oradora era fluente e ajudou a ver o manuseamento das mãos.
Tendo em conta o que acabou de experienciar considera a imagem da apresentação do Orador durante a interpretação importante para o desempenho do Intérprete?	Sim
Porquê?	A imagem da apresentação ajudou imenso a seguir a história para não me perder.

NOVO REGISTO	
ID:	6
Completo	2012-06-05 20:08:12
Última página vista	2
Idioma:	pt
Código:	
Qual o seu grupo?	G1
[Vídeo A T] Qual o vídeo a que assistiu?	Sim
[Vídeo A S] Qual o vídeo a que assistiu?	Não
[Vídeo B T] Qual o vídeo a que assistiu?	Não
[Vídeo B S] Qual o vídeo a que assistiu?	Não
O acesso à apresentação do Orador facilitou a Interpretação?	Sim
Porquê?	Porque a visualização auxilia a compreender melhor a mensagem
A imagem do Orador facilitou a interpretação?	Sim
Porquê?	Porque tornou mais clara a mensagem
Qual o aspeto que mais stress causou à sua interpretação?	Presença da imagem das apresentações
Considera a interpretação que acabou de fazer:	Acessível
Classifique a Interpretação que acabou de fazer:	Razoável
Tendo em conta o que acabou de experienciar considera a imagem do Orador durante a interpretação importante para o desempenho do intérprete?	Sim
Porquê?	Mais uma vez afirmo que a forma como o orador transmite a mensagem é deveras importante para a interpretação
Tendo em conta o que acabou de experienciar considera a imagem da apresentação do Orador durante a interpretação importante para o desempenho do Intérprete?	Sim
Porquê?	Facilita a interpretação

NOVO REGISTO	
ID:	7
Completo	2012-06-05 20:08:58
Última página vista	1
Idioma:	pt
Código:	
Qual o seu grupo?	G1
[Vídeo A T] Qual o vídeo a que assistiu?	Sim
[Vídeo A S] Qual o vídeo a que assistiu?	Não
[Vídeo B T] Qual o vídeo a que assistiu?	Não
[Vídeo B S] Qual o vídeo a que assistiu?	Não
O acesso à apresentação do Orador facilitou a Interpretação?	Sim
Porquê?	Sem dúvida que ajudou visualizar o vídeo, pois mesmo que não se conseguisse entender uma palavra ou expressão, através das imagens facilmente depreenderia o que se estava a dizer verbalmente.
A imagem do Orador facilitou a interpretação?	Sim
Porquê?	Facilita o adquirir da informação transmitida pelo orador.
Qual o aspeto que mais stress causou à sua interpretação?	Presença da imagem do Orador
Considera a interpretação que acabou de fazer:	Acessível
Classifique a Interpretação que acabou de fazer:	Razoável
Tendo em conta o que acabou de experienciar considera a imagem do Orador durante a interpretação importante para o desempenho do intérprete?	Sim
Porquê?	Facilita o adquirir da informação transmitida pelo orador.
Tendo em conta o que acabou de experienciar considera a imagem da apresentação do Orador durante a interpretação importante para o desempenho do Intérprete?	Sim
Porquê?	Facilita o adquirir da informação transmitida pelo orador.

NOVO REGISTO	
ID:	8
Completo	2012-06-05 20:09:11
Última página vista	2
Idioma:	pt
Código:	
Qual o seu grupo?	G1
[Vídeo A T] Qual o vídeo a que assistiu?	Sim
[Vídeo A S] Qual o vídeo a que assistiu?	Não
[Vídeo B T] Qual o vídeo a que assistiu?	Não
[Vídeo B S] Qual o vídeo a que assistiu?	Não
O acesso à apresentação do Orador facilitou a Interpretação?	Sim
Porquê?	Porque ajuda na interpretação.
A imagem do Orador facilitou a interpretação?	Sim
Porquê?	Porque acompanhava a interpretação.
Qual o aspeto que mais stress causou à sua interpretação?	Ausência da imagem do Orador
Considera a interpretação que acabou de fazer:	Difícil
Classifique a Interpretação que acabou de fazer:	Má
Tendo em conta o que acabou de experienciar considera a imagem do Orador durante a interpretação importante para o desempenho do intérprete?	Sim
Porquê?	Porque dá para acompanhar a "historia"
Tendo em conta o que acabou de experienciar considera a imagem da apresentação do Orador durante a interpretação importante para o desempenho do Intérprete?	Sim
Porquê?	sim, pelas mesmas razões.

NOVO REGISTO	
ID:	9
Completo	2012-06-05 20:10:47
Última página vista	2
Idioma:	pt
Código:	
Qual o seu grupo?	G1
[Vídeo A T] Qual o vídeo a que assistiu?	Sim
[Vídeo A S] Qual o vídeo a que assistiu?	Não
[Vídeo B T] Qual o vídeo a que assistiu?	Não
[Vídeo B S] Qual o vídeo a que assistiu?	Não
O acesso à apresentação do Orador facilitou a Interpretação?	Sim
Porquê?	Porque pude associar as imagens ao que falava, em muitos dos trechos do texto.
A imagem do Orador facilitou a interpretação?	Sim
Porquê?	O acompanhamento da linguagem não verbal e mesmo labial ajudou.
Qual o aspeto que mais stress causou à sua interpretação?	Ausência da imagem das apresentações
Considera a interpretação que acabou de fazer:	Acessível
Classifique a Interpretação que acabou de fazer:	Má
Tendo em conta o que acabou de experienciar considera a imagem do Orador durante a interpretação importante para o desempenho do intérprete?	Sim
Porquê?	Porque ajuda na constituição das ideias transmitidas e facilita a sua associação
Tendo em conta o que acabou de experienciar considera a imagem da apresentação do Orador durante a interpretação importante para o desempenho do Intérprete?	Não
Porquê?	Porque tinha muitas imagens que ajudavam a perceber o tema.

NOVO REGISTO	
ID:	10
Completo	2012-06-05 20:22:28
Última página vista	1
Idioma:	pt
Código:	
Qual o seu grupo?	G2
[Vídeo A T] Qual o vídeo a que assistiu?	Não
[Vídeo A S] Qual o vídeo a que assistiu?	Não
[Vídeo B T] Qual o vídeo a que assistiu?	Sim
[Vídeo B S] Qual o vídeo a que assistiu?	Não
O acesso à apresentação do Orador facilitou a Interpretação?	Não
Porquê?	distrai...é difícil concentrarmo-nos a ouvir, ver e falar ao mesmo tempo!
A imagem do Orador facilitou a interpretação?	Não
Porquê?	não é necessária...
Qual o aspeto que mais stress causou à sua interpretação?	Presença da imagem do Orador
Considera a interpretação que acabou de fazer:	Difícil
Classifique a Interpretação que acabou de fazer:	Má
Tendo em conta o que acabou de experienciar considera a imagem do Orador durante a interpretação importante para o desempenho do intérprete?	Não
Porquê?	mais uma vez, porque não acrescenta nada...apenas serve como distração...
Tendo em conta o que acabou de experienciar considera a imagem da apresentação do Orador durante a interpretação importante para o desempenho do Intérprete?	Não
Porquê?	mais uma vez, porque não acrescenta nada...apenas serve como distração...

NOVO REGISTO	
ID:	11
Completo	2012-06-05 20:22:24
Última página vista	1
Idioma:	pt
Código:	
Qual o seu grupo?	G2
[Vídeo A T] Qual o vídeo a que assistiu?	Não
[Vídeo A S] Qual o vídeo a que assistiu?	Não
[Vídeo B T] Qual o vídeo a que assistiu?	Sim
[Vídeo B S] Qual o vídeo a que assistiu?	Não
O acesso à apresentação do Orador facilitou a Interpretação?	Não
Porquê?	Nao porque o orador falava muito rapido.
A imagem do Orador facilitou a interpretação?	Não
Porquê?	Nao muito uma vez que o orador falou muito rápido.
Qual o aspeto que mais stress causou à sua interpretação?	Presença da imagem das apresentações
Considera a interpretação que acabou de fazer:	Difícil
Classifique a Interpretação que acabou de fazer:	Má
Tendo em conta o que acabou de experienciar considera a imagem do Orador durante a interpretação importante para o desempenho do intérprete?	Sim
Porquê?	Sim, pois podiamos ver os gestos.
Tendo em conta o que acabou de experienciar considera a imagem da apresentação do Orador durante a interpretação importante para o desempenho do Intérprete?	Sim
Porquê?	Sim, pois podiamos ver os gestos.

NOVO REGISTO	
ID:	12
Completo	2012-06-05 20:23:30
Última página vista	2
Idioma:	pt
Código:	
Qual o seu grupo?	G2
[Vídeo A T] Qual o vídeo a que assistiu?	Não
[Vídeo A S] Qual o vídeo a que assistiu?	Não
[Vídeo B T] Qual o vídeo a que assistiu?	Sim
[Vídeo B S] Qual o vídeo a que assistiu?	Não
O acesso à apresentação do Orador facilitou a Interpretação?	Não
Porquê?	Porque desconcentrou o interprete do texto.
A imagem do Orador facilitou a interpretação?	Não
Porquê?	Porque não ajudou à interpretação
Qual o aspeto que mais stress causou à sua interpretação?	Presença da imagem das apresentações
Considera a interpretação que acabou de fazer:	Difícil
Classifique a Interpretação que acabou de fazer:	Má
Tendo em conta o que acabou de experienciar considera a imagem do Orador durante a interpretação importante para o desempenho do intérprete?	Sim
Porquê?	Porque desconcentrou o interprete
Tendo em conta o que acabou de experienciar considera a imagem da apresentação do Orador durante a interpretação importante para o desempenho do Intérprete?	Sim
Porquê?	porque acaba sempre por afectar a interpretação do interprete negativa ou positivamente.

NOVO REGISTO	
ID:	13
Completo	2012-06-05 20:23:57
Última página vista	2
Idioma:	pt
Código:	
Qual o seu grupo?	G2
[Vídeo A T] Qual o vídeo a que assistiu?	Não
[Vídeo A S] Qual o vídeo a que assistiu?	Não
[Vídeo B T] Qual o vídeo a que assistiu?	Sim
[Vídeo B S] Qual o vídeo a que assistiu?	Não
O acesso à apresentação do Orador facilitou a Interpretação?	Sim
Porquê?	Porque o orador falava demasiadamente rápido e com a ajuda das imagens compreendemos um pouco melhor o assunto e o discurso.
A imagem do Orador facilitou a interpretação?	Não
Porquê?	Porque era sempre a mesma imagem.
Qual o aspeto que mais stress causou à sua interpretação?	Presença da imagem do Orador
Considera a interpretação que acabou de fazer:	Difícil
Classifique a Interpretação que acabou de fazer:	Má
Tendo em conta o que acabou de experienciar considera a imagem do Orador durante a interpretação importante para o desempenho do intérprete?	Não
Porquê?	Porque não ajudou em nada a interpretação, é uma imagem "fria" e sem grande contexto
Tendo em conta o que acabou de experienciar considera a imagem da apresentação do Orador durante a interpretação importante para o desempenho do Intérprete?	Não
Porquê?	Porque era sempre a mesma imagem

NOVO REGISTO	
ID:	14
Completo	2012-06-05 20:24:49
Última página vista	2
Idioma:	pt
Código:	
Qual o seu grupo?	G2
[Vídeo A T] Qual o vídeo a que assistiu?	Não
[Vídeo A S] Qual o vídeo a que assistiu?	Não
[Vídeo B T] Qual o vídeo a que assistiu?	Sim
[Vídeo B S] Qual o vídeo a que assistiu?	Não
O acesso à apresentação do Orador facilitou a Interpretação?	Não
Porquê?	Desconcentra
A imagem do Orador facilitou a interpretação?	Não
Porquê?	Predeu o interprete à imagem e ao filme e desconcentrou
Qual o aspeto que mais stress causou à sua interpretação?	Presença da imagem das apresentações
Considera a interpretação que acabou de fazer:	Difícil
Classifique a Interpretação que acabou de fazer:	Má
Tendo em conta o que acabou de experienciar considera a imagem do Orador durante a interpretação importante para o desempenho do intérprete?	Não
Porquê?	Desconcentra
Tendo em conta o que acabou de experienciar considera a imagem da apresentação do Orador durante a interpretação importante para o desempenho do Intérprete?	Não
Porquê?	Atrapalha

NOVO REGISTO	
ID:	15
Completo	2012-06-05 20:25:00
Última página vista	2
Idioma:	pt
Código:	
Qual o seu grupo?	G2
[Vídeo A T] Qual o vídeo a que assistiu?	Não
[Vídeo A S] Qual o vídeo a que assistiu?	Não
[Vídeo B T] Qual o vídeo a que assistiu?	Sim
[Vídeo B S] Qual o vídeo a que assistiu?	Não
O acesso à apresentação do Orador facilitou a Interpretação?	Sim
Porquê?	Facilitou bastante, devido ao acesso às imagens.
A imagem do Orador facilitou a interpretação?	Não
Porquê?	O orador falou muito rapidamente.
Qual o aspeto que mais stress causou à sua interpretação?	Presença da imagem do Orador
Considera a interpretação que acabou de fazer:	Difícil
Classifique a Interpretação que acabou de fazer:	Má
Tendo em conta o que acabou de experienciar considera a imagem do Orador durante a interpretação importante para o desempenho do intérprete?	Sim
Porquê?	Considero importante, uma vez que se nos for colocado um discurso mais assertivo, com as devidas pausas e entoações, temos um melhor resultado na passagem da informação.
Tendo em conta o que acabou de experienciar considera a imagem da apresentação do Orador durante a interpretação importante para o desempenho do Intérprete?	Sim
Porquê?	Considerarei bastante importante, uma vez que se falhar a parte da imagem do orador, a única solução será guiarmo-nos pela apresentação. De outra forma, não seria possível passar qualquer informação.

NOVO REGISTO	
ID:	16
Completo	2012-06-05 20:25:00
Última página vista	2
Idioma:	pt
Código:	
Qual o seu grupo?	G2
[Vídeo A T] Qual o vídeo a que assistiu?	Não
[Vídeo A S] Qual o vídeo a que assistiu?	Não
[Vídeo B T] Qual o vídeo a que assistiu?	Sim
[Vídeo B S] Qual o vídeo a que assistiu?	Não
O acesso à apresentação do Orador facilitou a Interpretação?	Sim
Porquê?	Sim,de certo modo,no entanto achei que o movimento em algumas partes foi desconcentrador.
A imagem do Orador facilitou a interpretação?	Não
Porquê?	Não,quase não olhei para a oradora.
Qual o aspeto que mais stress causou à sua interpretação?	Presença da imagem do Orador
Considera a interpretação que acabou de fazer:	Difícil
Classifique a Interpretação que acabou de fazer:	Má
Tendo em conta o que acabou de experienciar considera a imagem do Orador durante a interpretação importante para o desempenho do intérprete?	Não
Porquê?	Não é a imagem o mais importante. A voz e a rapidez da dicção tiveram muito mais influência na má interpretação conseguida.
Tendo em conta o que acabou de experienciar considera a imagem da apresentação do Orador durante a interpretação importante para o desempenho do Intérprete?	Sim
Porquê?	Pode ser um auxiliar se for uma apresentação calma mas pode distrair bastante se houver muito movimento.

NOVO REGISTO	
ID:	17
Completo	2012-06-05 20:26:46
Última página vista	2
Idioma:	pt
Código:	
Qual o seu grupo?	G2
[Vídeo A T] Qual o vídeo a que assistiu?	Não
[Vídeo A S] Qual o vídeo a que assistiu?	Não
[Vídeo B T] Qual o vídeo a que assistiu?	Sim
[Vídeo B S] Qual o vídeo a que assistiu?	Não
O acesso à apresentação do Orador facilitou a Interpretação?	Não
Porquê?	No meu caso, achei que as imagens passavam muito depressa. Talvez porque a oradora falava muito rápido.
A imagem do Orador facilitou a interpretação?	Não
Porquê?	Porque a oradora falava muito rápido.
Qual o aspeto que mais stress causou à sua interpretação?	Presença da imagem das apresentações
Considera a interpretação que acabou de fazer:	Difícil
Classifique a Interpretação que acabou de fazer:	Má
Tendo em conta o que acabou de experienciar considera a imagem do Orador durante a interpretação importante para o desempenho do intérprete?	Não
Porquê?	Porque não acho importante para o seu desempenho.
Tendo em conta o que acabou de experienciar considera a imagem da apresentação do Orador durante a interpretação importante para o desempenho do Intérprete?	Sim
Porquê?	Porque se o intérprete não estiver a compreender bem o orador, sempre pode ir buscar algumas palavras que estão dentro do contexto daquilo que o orador está a falar.

NOVO REGISTO	
ID:	18
Completo	2012-06-05 20:36:08
Última página vista	2
Idioma:	pt
Código:	
Qual o seu grupo?	G1
[Vídeo A T] Qual o vídeo a que assistiu?	Não
[Vídeo A S] Qual o vídeo a que assistiu?	Não
[Vídeo B T] Qual o vídeo a que assistiu?	Não
[Vídeo B S] Qual o vídeo a que assistiu?	Sim
O acesso à apresentação do Orador facilitou a Interpretação?	Não
Porquê?	não existiu
A imagem do Orador facilitou a interpretação?	Não
Porquê?	não existiu
Qual o aspeto que mais stress causou à sua interpretação?	Ausência da imagem das apresentações
Considera a interpretação que acabou de fazer:	Acessível
Classifique a Interpretação que acabou de fazer:	Razoável
Tendo em conta o que acabou de experienciar considera a imagem do Orador durante a interpretação importante para o desempenho do intérprete?	Não
Porquê?	não interfere na interpretação
Tendo em conta o que acabou de experienciar considera a imagem da apresentação do Orador durante a interpretação importante para o desempenho do Intérprete?	Não
Porquê?	não interfere na interpretação

NOVO REGISTO	
ID:	19
Completo	2012-06-05 20:36:12
Última página vista	2
Idioma:	pt
Código:	
Qual o seu grupo?	G1
[Vídeo A T] Qual o vídeo a que assistiu?	Não
[Vídeo A S] Qual o vídeo a que assistiu?	Não
[Vídeo B T] Qual o vídeo a que assistiu?	Não
[Vídeo B S] Qual o vídeo a que assistiu?	Sim
O acesso à apresentação do Orador facilitou a Interpretação?	Não
Porquê?	Não influencia a minha interpretação
A imagem do Orador facilitou a interpretação?	Não
Porquê?	Não influencia a minha interpretação
Qual o aspeto que mais stress causou à sua interpretação?	Ausência da imagem das apresentações
Considera a interpretação que acabou de fazer:	Acessível
Classifique a Interpretação que acabou de fazer:	Má
Tendo em conta o que acabou de experienciar considera a imagem do Orador durante a interpretação importante para o desempenho do intérprete?	Não
Porquê?	Não influencia a minha interpretação
Tendo em conta o que acabou de experienciar considera a imagem da apresentação do Orador durante a interpretação importante para o desempenho do Intérprete?	Não
Porquê?	Não influencia a minha interpretação

NOVO REGISTO	
ID:	20
Completo	2012-06-05 20:36:36
Última página vista	2
Idioma:	pt
Código:	
Qual o seu grupo?	G2
[Vídeo A T] Qual o vídeo a que assistiu?	Não
[Vídeo A S] Qual o vídeo a que assistiu?	Não
[Vídeo B T] Qual o vídeo a que assistiu?	Não
[Vídeo B S] Qual o vídeo a que assistiu?	Sim
O acesso à apresentação do Orador facilitou a Interpretação?	Não
Porquê?	porque não houve acesso
A imagem do Orador facilitou a interpretação?	Não
Porquê?	porque não houve imagem
Qual o aspeto que mais stress causou à sua interpretação?	Ausência da imagem do Orador
Considera a interpretação que acabou de fazer:	Difícil
Classifique a Interpretação que acabou de fazer:	Má
Tendo em conta o que acabou de experienciar considera a imagem do Orador durante a interpretação importante para o desempenho do intérprete?	Sim
Porquê?	porque a linguagem não verbal ajuda a complementar a linguagem verbal.
Tendo em conta o que acabou de experienciar considera a imagem da apresentação do Orador durante a interpretação importante para o desempenho do Intérprete?	Sim
Porquê?	porque a linguagem não verbal ajuda a complementar a linguagem verbal.

NOVO REGISTO	
ID:	21
Completo	2012-06-05 20:36:48
Última página vista	2
Idioma:	pt
Código:	
Qual o seu grupo?	G1
[Vídeo A T] Qual o vídeo a que assistiu?	Não
[Vídeo A S] Qual o vídeo a que assistiu?	Não
[Vídeo B T] Qual o vídeo a que assistiu?	Não
[Vídeo B S] Qual o vídeo a que assistiu?	Sim
O acesso à apresentação do Orador facilitou a Interpretação?	Não
Porquê?	Não houve.
A imagem do Orador facilitou a interpretação?	Não
Porquê?	Não houve.
Qual o aspeto que mais stress causou à sua interpretação?	Ausência da imagem das apresentações
Considera a interpretação que acabou de fazer:	Difícil
Classifique a Interpretação que acabou de fazer:	Má
Tendo em conta o que acabou de experienciar considera a imagem do Orador durante a interpretação importante para o desempenho do intérprete?	Sim
Porquê?	Porque sempre se poderia ler a linguagem corporal e neste caso não existiu.
Tendo em conta o que acabou de experienciar considera a imagem da apresentação do Orador durante a interpretação importante para o desempenho do Intérprete?	Sim
Porquê?	Porque as imagens deixam-nos ter uma leitura visual da palestra.

NOVO REGISTO	
ID:	22
Completo	2012-06-05 20:36:49
Última página vista	2
Idioma:	pt
Código:	
Qual o seu grupo?	G1
[Vídeo A T] Qual o vídeo a que assistiu?	Não
[Vídeo A S] Qual o vídeo a que assistiu?	Não
[Vídeo B T] Qual o vídeo a que assistiu?	Não
[Vídeo B S] Qual o vídeo a que assistiu?	Sim
O acesso à apresentação do Orador facilitou a Interpretação?	Não
Porquê?	Não houve acesso à apresentação do orador.
A imagem do Orador facilitou a interpretação?	Não
Porquê?	Não houve
Qual o aspeto que mais stress causou à sua interpretação?	Ausência da imagem das apresentações
Considera a interpretação que acabou de fazer:	Difícil
Classifique a Interpretação que acabou de fazer:	Má
Tendo em conta o que acabou de experienciar considera a imagem do Orador durante a interpretação importante para o desempenho do intérprete?	Sim
Porquê?	Porque ajuda a interpretar.
Tendo em conta o que acabou de experienciar considera a imagem da apresentação do Orador durante a interpretação importante para o desempenho do Intérprete?	Sim
Porquê?	Porque ajuda na interpretação.

NOVO REGISTO	
ID:	23
Completo	2012-06-05 20:37:15
Última página vista	2
Idioma:	pt
Código:	
Qual o seu grupo?	G1
[Vídeo A T] Qual o vídeo a que assistiu?	Não
[Vídeo A S] Qual o vídeo a que assistiu?	Não
[Vídeo B T] Qual o vídeo a que assistiu?	Não
[Vídeo B S] Qual o vídeo a que assistiu?	Sim
O acesso à apresentação do Orador facilitou a Interpretação?	Sim
Porquê?	ajudou a perceber o texto e desenvolver quando nao percebêssemos.
A imagem do Orador facilitou a interpretação?	Sim
Porquê?	ajudou a perceber o texto e desenvolver quando nao percebêssemos.
Qual o aspeto que mais stress causou à sua interpretação?	Ausência da imagem das apresentações
Considera a interpretação que acabou de fazer:	Acessível
Classifique a Interpretação que acabou de fazer:	Razoável
Tendo em conta o que acabou de experienciar considera a imagem do Orador durante a interpretação importante para o desempenho do intérprete?	Sim
Porquê?	ajudou a perceber o texto e desenvolver quando nao percebêssemos.
Tendo em conta o que acabou de experienciar considera a imagem da apresentação do Orador durante a interpretação importante para o desempenho do Intérprete?	Sim
Porquê?	ajudou a perceber o texto e desenvolver quando nao percebêssemos.

NOVO REGISTO	
ID:	24
Completo	2012-06-05 20:38:34
Última página vista	1
Idioma:	pt
Código:	
Qual o seu grupo?	G1
[Vídeo A T] Qual o vídeo a que assistiu?	Não
[Vídeo A S] Qual o vídeo a que assistiu?	Não
[Vídeo B T] Qual o vídeo a que assistiu?	Não
[Vídeo B S] Qual o vídeo a que assistiu?	Sim
O acesso à apresentação do Orador facilitou a Interpretação?	Sim
Porquê?	Com imagens é mais fácil a apreensão do tema, principalmente quando nos falha a compreensão de uma palavra ou expressão.
A imagem do Orador facilitou a interpretação?	Sim
Porquê?	Facilita a apreensão da informação.
Qual o aspeto que mais stress causou à sua interpretação?	Ausência da imagem das apresentações
Considera a interpretação que acabou de fazer:	Acessível
Classifique a Interpretação que acabou de fazer:	Razoável
Tendo em conta o que acabou de experienciar considera a imagem do Orador durante a interpretação importante para o desempenho do intérprete?	Sim
Porquê?	Ajuda na compreensão da mensagem.
Tendo em conta o que acabou de experienciar considera a imagem da apresentação do Orador durante a interpretação importante para o desempenho do Intérprete?	Sim
Porquê?	Sim facilita a compreensão da mensagem.

NOVO REGISTO	
ID:	25
Completo	2012-06-05 20:39:41
Última página vista	2
Idioma:	pt
Código:	
Qual o seu grupo?	G1
[Vídeo A T] Qual o vídeo a que assistiu?	Não
[Vídeo A S] Qual o vídeo a que assistiu?	Não
[Vídeo B T] Qual o vídeo a que assistiu?	Não
[Vídeo B S] Qual o vídeo a que assistiu?	Sim
O acesso à apresentação do Orador facilitou a Interpretação?	Sim
Porquê?	Facilita a apreensão do assunto a ser tratado
A imagem do Orador facilitou a interpretação?	Não
Porquê?	Não tinha imagens associadas ao orador
Qual o aspeto que mais stress causou à sua interpretação?	Ausência da imagem das apresentações
Considera a interpretação que acabou de fazer:	Difícil
Classifique a Interpretação que acabou de fazer:	Má
Tendo em conta o que acabou de experienciar considera a imagem do Orador durante a interpretação importante para o desempenho do intérprete?	Sim
Porquê?	Podemos depreender várias ideias mediante a sua postura
Tendo em conta o que acabou de experienciar considera a imagem da apresentação do Orador durante a interpretação importante para o desempenho do Intérprete?	Sim
Porquê?	Facilita a associação de ideias

NOVO REGISTO	
ID:	26
Completo	2012-06-05 20:52:21
Última página vista	1
Idioma:	pt
Código:	
Qual o seu grupo?	G2
[Vídeo A T] Qual o vídeo a que assistiu?	Não
[Vídeo A S] Qual o vídeo a que assistiu?	Sim
[Vídeo B T] Qual o vídeo a que assistiu?	Não
[Vídeo B S] Qual o vídeo a que assistiu?	Não
O acesso à apresentação do Orador facilitou a Interpretação?	Não
Porquê?	Nao porque nao houve acesso.
A imagem do Orador facilitou a interpretação?	Não
Porquê?	Porque nao houve.
Qual o aspeto que mais stress causou à sua interpretação?	Ausência da imagem das apresentações
Considera a interpretação que acabou de fazer:	Acessível
Classifique a Interpretação que acabou de fazer:	Razoável
Tendo em conta o que acabou de experienciar considera a imagem do Orador durante a interpretação importante para o desempenho do intérprete?	Não
Porquê?	Nao tendo a imagem do orador neste caso facilitou.
Tendo em conta o que acabou de experienciar considera a imagem da apresentação do Orador durante a interpretação importante para o desempenho do Intérprete?	Não
Porquê?	Nao tendo a imagem do orador neste caso facilitou.

NOVO REGISTO	
ID:	27
Completo	2012-06-05 20:53:29
Última página vista	1
Idioma:	pt
Código:	
Qual o seu grupo?	G2
[Vídeo A T] Qual o vídeo a que assistiu?	Não
[Vídeo A S] Qual o vídeo a que assistiu?	Sim
[Vídeo B T] Qual o vídeo a que assistiu?	Não
[Vídeo B S] Qual o vídeo a que assistiu?	Não
O acesso à apresentação do Orador facilitou a Interpretação?	Não
Porquê?	não houve imagem...
A imagem do Orador facilitou a interpretação?	Não
Porquê?	não houve imagem
Qual o aspeto que mais stress causou à sua interpretação?	Presença da imagem do Orador
Considera a interpretação que acabou de fazer:	Acessível
Classifique a Interpretação que acabou de fazer:	Razoável
Tendo em conta o que acabou de experienciar considera a imagem do Orador durante a interpretação importante para o desempenho do intérprete?	Não
Porquê?	não houve imagem
Tendo em conta o que acabou de experienciar considera a imagem da apresentação do Orador durante a interpretação importante para o desempenho do Intérprete?	Não
Porquê?	não houve imagem

NOVO REGISTO	
ID:	28
Completo	2012-06-05 20:53:08
Última página vista	2
Idioma:	pt
Código:	
Qual o seu grupo?	G2
[Vídeo A T] Qual o vídeo a que assistiu?	Não
[Vídeo A S] Qual o vídeo a que assistiu?	Sim
[Vídeo B T] Qual o vídeo a que assistiu?	Não
[Vídeo B S] Qual o vídeo a que assistiu?	Não
O acesso à apresentação do Orador facilitou a Interpretação?	Não
Porquê?	Não houve apresentação do orador
A imagem do Orador facilitou a interpretação?	Não
Porquê?	Embora não houvesse imagem do orador, isso não facilitou a interpretação
Qual o aspeto que mais stress causou à sua interpretação?	Ausência da imagem das apresentações
Considera a interpretação que acabou de fazer:	Difícil
Classifique a Interpretação que acabou de fazer:	Má
Tendo em conta o que acabou de experienciar considera a imagem do Orador durante a interpretação importante para o desempenho do intérprete?	Sim
Porquê?	Influencia sempre a interpretação feita
Tendo em conta o que acabou de experienciar considera a imagem da apresentação do Orador durante a interpretação importante para o desempenho do Intérprete?	Sim
Porquê?	Porque a imagem dá sempre algum acesso a informação

NOVO REGISTO	
ID:	29
Completo	2012-06-05 20:53:25
Última página vista	2
Idioma:	pt
Código:	
Qual o seu grupo?	G2
[Vídeo A T] Qual o vídeo a que assistiu?	Não
[Vídeo A S] Qual o vídeo a que assistiu?	Sim
[Vídeo B T] Qual o vídeo a que assistiu?	Não
[Vídeo B S] Qual o vídeo a que assistiu?	Não
O acesso à apresentação do Orador facilitou a Interpretação?	Não
Porquê?	Não existiu apresentação - não se aplica
A imagem do Orador facilitou a interpretação?	Não
Porquê?	Não existiu imagem - não se aplica
Qual o aspeto que mais stress causou à sua interpretação?	Presença da imagem do Orador
Considera a interpretação que acabou de fazer:	Difícil
Classifique a Interpretação que acabou de fazer:	Má
Tendo em conta o que acabou de experienciar considera a imagem do Orador durante a interpretação importante para o desempenho do intérprete?	Não
Porquê?	Não se aplica - não houve imagem
Tendo em conta o que acabou de experienciar considera a imagem da apresentação do Orador durante a interpretação importante para o desempenho do Intérprete?	Não
Porquê?	Quando existe pode dificultar

NOVO REGISTO	
ID:	30
Completo	2012-06-05 20:53:30
Última página vista	2
Idioma:	pt
Código:	
Qual o seu grupo?	G2
[Vídeo A T] Qual o vídeo a que assistiu?	Não
[Vídeo A S] Qual o vídeo a que assistiu?	Sim
[Vídeo B T] Qual o vídeo a que assistiu?	Não
[Vídeo B S] Qual o vídeo a que assistiu?	Não
O acesso à apresentação do Orador facilitou a Interpretação?	Não
Porquê?	Não tinha apresentação.
A imagem do Orador facilitou a interpretação?	Não
Porquê?	Não tinha imagem.
Qual o aspeto que mais stress causou à sua interpretação?	Presença da imagem das apresentações
Considera a interpretação que acabou de fazer:	Acessível
Classifique a Interpretação que acabou de fazer:	Razoável
Tendo em conta o que acabou de experienciar considera a imagem do Orador durante a interpretação importante para o desempenho do intérprete?	Não
Porquê?	Porque durante esta interpretação não estava a ver a oradora e considero que fiz uma melhor apresentação, uma vez que consegui estar mais concentrada.
Tendo em conta o que acabou de experienciar considera a imagem da apresentação do Orador durante a interpretação importante para o desempenho do Intérprete?	Não
Porquê?	Porque durante esta interpretação não estava a ver a apresentadora oradora e considero que fiz uma melhor apresentação, uma vez que consegui estar mais concentrada.

NOVO REGISTO	
ID:	31
Completo	2012-06-05 20:55:07
Última página vista	2
Idioma:	pt
Código:	
Qual o seu grupo?	G2
[Vídeo A T] Qual o vídeo a que assistiu?	Não
[Vídeo A S] Qual o vídeo a que assistiu?	Sim
[Vídeo B T] Qual o vídeo a que assistiu?	Não
[Vídeo B S] Qual o vídeo a que assistiu?	Não
O acesso à apresentação do Orador facilitou a Interpretação?	Não
Porquê?	Não houve apresentação
A imagem do Orador facilitou a interpretação?	Não
Porquê?	Não houve imagem
Qual o aspeto que mais stress causou à sua interpretação?	Ausência da imagem do Orador
Considera a interpretação que acabou de fazer:	Difícil
Classifique a Interpretação que acabou de fazer:	Má
Tendo em conta o que acabou de experienciar considera a imagem do Orador durante a interpretação importante para o desempenho do intérprete?	Não
Porquê?	Não,a ausência de imagem facilitou a concentração.
Tendo em conta o que acabou de experienciar considera a imagem da apresentação do Orador durante a interpretação importante para o desempenho do Intérprete?	Não
Porquê?	O primeiro video a que assistimos distraiu-nos mais do que a interpretação sem apresentação.

NOVO REGISTO	
ID:	32
Completo	2012-06-05 20:55:31
Última página vista	1
Idioma:	pt
Código:	
Qual o seu grupo?	G2
[Vídeo A T] Qual o vídeo a que assistiu?	Não
[Vídeo A S] Qual o vídeo a que assistiu?	Sim
[Vídeo B T] Qual o vídeo a que assistiu?	Não
[Vídeo B S] Qual o vídeo a que assistiu?	Não
O acesso à apresentação do Orador facilitou a Interpretação?	Não
Porquê?	Não houve acesso à apresentação. Contudo, de facto houve um melhor desempenho sem ter acesso à apresentação.
A imagem do Orador facilitou a interpretação?	Não
Porquê?	Não houve imagem e penso que afinal ajudou, porque me consegui concentrar melhor no que estava a ser dito.
Qual o aspeto que mais stress causou à sua interpretação?	Presença da imagem das apresentações
Considera a interpretação que acabou de fazer:	Difícil
Classifique a Interpretação que acabou de fazer:	Má
Tendo em conta o que acabou de experienciar considera a imagem do Orador durante a interpretação importante para o desempenho do intérprete?	Não
Porquê?	Não considero, uma vez que a nossa concentração acaba por se prender apenas no que é dito.
Tendo em conta o que acabou de experienciar considera a imagem da apresentação do Orador durante a interpretação importante para o desempenho do Intérprete?	Não
Porquê?	Penso que depende do que se vai apresentar em termos de imagem, muitas vezes ajuda a compreender melhor o que o orador pretende comunicar, mas não em demasia, pois provoca muito ruído e falha na concentração.

NOVO REGISTO	
ID:	33
Completo	2012-06-05 20:55:55
Última página vista	2
Idioma:	pt
Código:	
Qual o seu grupo?	G2
[Vídeo A T] Qual o vídeo a que assistiu?	Não
[Vídeo A S] Qual o vídeo a que assistiu?	Sim
[Vídeo B T] Qual o vídeo a que assistiu?	Não
[Vídeo B S] Qual o vídeo a que assistiu?	Não
O acesso à apresentação do Orador facilitou a Interpretação?	Não
Porquê?	Não tivemos acesso
A imagem do Orador facilitou a interpretação?	Não
Porquê?	Não houve imagem
Qual o aspeto que mais stress causou à sua interpretação?	Ausência da imagem do Orador
Considera a interpretação que acabou de fazer:	Acessível
Classifique a Interpretação que acabou de fazer:	Razoável
Tendo em conta o que acabou de experienciar considera a imagem do Orador durante a interpretação importante para o desempenho do intérprete?	Não
Porquê?	Não. porque não nos distraímos com a sua imagem. o poder de concentração foi maior que o anterior.
Tendo em conta o que acabou de experienciar considera a imagem da apresentação do Orador durante a interpretação importante para o desempenho do Intérprete?	Não
Porquê?	Não. porque não nos distraímos com a sua imagem. o poder de concentração foi maior que o anterior.

NOVO REGISTO	
ID:	34
Completo	2012-06-08 09:59:41
Última página vista	2
Idioma:	pt
Código:	
Qual o seu grupo?	G1
[Vídeo A T] Qual o vídeo a que assistiu?	Sim
[Vídeo A S] Qual o vídeo a que assistiu?	Não
[Vídeo B T] Qual o vídeo a que assistiu?	Não
[Vídeo B S] Qual o vídeo a que assistiu?	Não
O acesso à apresentação do Orador facilitou a Interpretação?	Sim
Porquê?	facilitou.
A imagem do Orador facilitou a interpretação?	Sim
Porquê?	porque deu uma melhor perceção do assunto tratado.
Qual o aspeto que mais stress causou à sua interpretação?	Ausência da imagem do Orador
Considera a interpretação que acabou de fazer:	Difícil
Classifique a Interpretação que acabou de fazer:	Má
Tendo em conta o que acabou de experienciar considera a imagem do Orador durante a interpretação importante para o desempenho do intérprete?	Sim
Porquê?	porque deu uma melhor perceção do assunto tratado.
Tendo em conta o que acabou de experienciar considera a imagem da apresentação do Orador durante a interpretação importante para o desempenho do Intérprete?	Sim
Porquê?	facilitou.

NOVO REGISTO	
ID:	35
Completo	2012-06-08 10:02:06
Última página vista	2
Idioma:	pt
Código:	
Qual o seu grupo?	G1
[Vídeo A T] Qual o vídeo a que assistiu?	Sim
[Vídeo A S] Qual o vídeo a que assistiu?	Não
[Vídeo B T] Qual o vídeo a que assistiu?	Não
[Vídeo B S] Qual o vídeo a que assistiu?	Não
O acesso à apresentação do Orador facilitou a Interpretação?	Sim
Porquê?	Porque havia tópicos escritos que facilitavam a memória
A imagem do Orador facilitou a interpretação?	Sim
Porquê?	Considero a imagem como sendo a pessoa e a apresentação o vídeo. A imagem ajudou porque transmitia o que a pessoa estava a sentir, por exemplo, frustração, e ajudava-me a construir a frase.
Qual o aspeto que mais stress causou à sua interpretação?	Ausência da imagem das apresentações
Considera a interpretação que acabou de fazer:	Acessível
Classifique a Interpretação que acabou de fazer:	Razoável
Tendo em conta o que acabou de experienciar considera a imagem do Orador durante a interpretação importante para o desempenho do intérprete?	Sim
Porquê?	Porque expressa sentimentos e aviva a memória mais rapidamente do que se me tentasse lembrar por mim própria.
Tendo em conta o que acabou de experienciar considera a imagem da apresentação do Orador durante a interpretação importante para o desempenho do Intérprete?	Sim
Porquê?	Porque acompanha mais ou menos o discurso e funciona como um guia.

NOVO REGISTO	
ID:	36
Completo	2012-06-08 10:03:21
Última página vista	2
Idioma:	pt
Código:	
Qual o seu grupo?	G1
[Vídeo A T] Qual o vídeo a que assistiu?	Sim
[Vídeo A S] Qual o vídeo a que assistiu?	Não
[Vídeo B T] Qual o vídeo a que assistiu?	Não
[Vídeo B S] Qual o vídeo a que assistiu?	Não
O acesso à apresentação do Orador facilitou a Interpretação?	Não
Porquê?	A apresentação continha muita informação a aparecer ao mesmo tempo, desviando a nossa atenção daquilo que estava a ser dito.
A imagem do Orador facilitou a interpretação?	Sim
Porquê?	Nas situações em que houve perda de informação, a imagem do Orador permitiu perceber o que estava a ser dito e moldar a interpretação de acordo com isso mesmo, mantendo alguma coerência na interpretação.
Qual o aspeto que mais stress causou à sua interpretação?	Presença da imagem das apresentações
Considera a interpretação que acabou de fazer:	Acessível
Classifique a Interpretação que acabou de fazer:	Razoável
Tendo em conta o que acabou de experienciar considera a imagem do Orador durante a interpretação importante para o desempenho do intérprete?	Sim
Porquê?	O acesso á imagem do Orador permite-nos acompanhar o que está a ser dito e dar-mos o devido ênfase à informação que o Orador pretende passar para o público.
Tendo em conta o que acabou de experienciar considera a imagem da apresentação do Orador durante a interpretação importante para o desempenho do Intérprete?	Sim
Porquê?	Permite-nos acompanhar a comunicação e, em caso de perda de informação durante a interpretação, reformular o que estamos a tentar comunicar, referindo o que nos escapou e o que surge depois, na comunicação.

NOVO REGISTO	
ID:	37
Completo	2012-06-08 10:07:40
Última página vista	2
Idioma:	pt
Código:	
Qual o seu grupo?	G1
[Vídeo A T] Qual o vídeo a que assistiu?	Sim
[Vídeo A S] Qual o vídeo a que assistiu?	Não
[Vídeo B T] Qual o vídeo a que assistiu?	Não
[Vídeo B S] Qual o vídeo a que assistiu?	Não
O acesso à apresentação do Orador facilitou a Interpretação?	Não
Porquê?	O orador em questão não se apresentou. Ela apenas disse o seu nome e falou do que tinha a falar sobre a indústria da água engarrafada.
A imagem do Orador facilitou a interpretação?	Não
Porquê?	Estar a olhar para a oradora não ajudou em nada á minha interpretação;diria até que atrapalhou, pois ela falava rápido e eu não consegui acompanhar o ritmo dela, ao mesmo tempo que observava tudo o que ocorria no vídeo...
Qual o aspeto que mais stress causou à sua interpretação?	Presença da imagem das apresentações
Considera a interpretação que acabou de fazer:	Difícil
Classifique a Interpretação que acabou de fazer:	Má
Tendo em conta o que acabou de experienciar considera a imagem do Orador durante a interpretação importante para o desempenho do intérprete?	Não
Porquê?	Porque o que se pretende de uma interpretação é a entrega de uma determinada mensagem da língua de partida, para a língua de chegada; objectivo que podemos alcançar escutando apenas o orador. Às vezes a imagem pode ajudar, mas maior parte das vezes só atrapalha.
Tendo em conta o que acabou de experienciar considera a imagem da apresentação do Orador durante a interpretação importante para o desempenho do Intérprete?	Não
Porquê?	Acredito que a apresentação do Orador é importante para as pessoas saberem com quem estão em contacto, mas não a consideraria essencial, pois o que é verdadeiramente essencial é o conteúdo que este transmite, a sua mensagem.

NOVO REGISTO	
ID:	38
Completo	2012-06-08 10:15:51
Última página vista	2
Idioma:	pt
Código:	
Qual o seu grupo?	G2
[Vídeo A T] Qual o vídeo a que assistiu?	Não
[Vídeo A S] Qual o vídeo a que assistiu?	Não
[Vídeo B T] Qual o vídeo a que assistiu?	Sim
[Vídeo B S] Qual o vídeo a que assistiu?	Não
O acesso à apresentação do Orador facilitou a Interpretação?	Não
Porquê?	porque me distraio com imagem
A imagem do Orador facilitou a interpretação?	Não
Porquê?	porauue me distraio com imagem
Qual o aspeto que mais stress causou à sua interpretação?	Presença da imagem das apresentações
Considera a interpretação que acabou de fazer:	Difícil
Classifique a Interpretação que acabou de fazer:	Má
Tendo em conta o que acabou de experienciar considera a imagem do Orador durante a interpretação importante para o desempenho do intérprete?	Não
Porquê?	porque estou mais focada em a interpretação sem imagem
Tendo em conta o que acabou de experienciar considera a imagem da apresentação do Orador durante a interpretação importante para o desempenho do Intérprete?	Não
Porquê?	porque estou mais focada em a interpretação sem imagem

NOVO REGISTO	
ID:	39
Completo	2012-06-08 10:18:59
Última página vista	2
Idioma:	pt
Código:	
Qual o seu grupo?	G2
[Vídeo A T] Qual o vídeo a que assistiu?	Não
[Vídeo A S] Qual o vídeo a que assistiu?	Não
[Vídeo B T] Qual o vídeo a que assistiu?	Sim
[Vídeo B S] Qual o vídeo a que assistiu?	Não
O acesso à apresentação do Orador facilitou a Interpretação?	Não
Porquê?	Porque o vídeo tinha imagens muito interactivas e distraiu um pouco. Apesar de ter sido um vídeo engraçado, perturbou um pouco.
A imagem do Orador facilitou a interpretação?	Não
Porquê?	A imagem não facilitou a interpretação pois juntamente ao orador estava o cartoon a passar. Basicamente tive que baixar a cabeça para não olhar para o ecrã. Só assim estava mais focada na voz do orador do que no cartoon muito interactivo e engraçado.
Qual o aspeto que mais stress causou à sua interpretação?	Presença da imagem das apresentações
Considera a interpretação que acabou de fazer:	Difícil
Classifique a Interpretação que acabou de fazer:	Má
Tendo em conta o que acabou de experienciar considera a imagem do Orador durante a interpretação importante para o desempenho do intérprete?	Não
Porquê?	Eu não afirmo que a imagem do orador é irrelevante mas também que é importante. Neste caso, era importante a imagem do orador mas sem a distração de fundo fornecida pelo cartoon.
Tendo em conta o que acabou de experienciar considera a imagem da apresentação do Orador durante a interpretação importante para o desempenho do Intérprete?	Não
Porquê?	Mais uma vez, neste caso, a imagem não ajudou em nada a minha interpretação. Ao olhar para a apresentação ficava concentrada no que as personagens estavam a fazer e não no que o orador estava a dizer.

NOVO REGISTO	
ID:	40
Completo	2012-06-08 10:19:25
Última página vista	2
Idioma:	pt
Código:	
Qual o seu grupo?	G2
[Vídeo A T] Qual o vídeo a que assistiu?	Não
[Vídeo A S] Qual o vídeo a que assistiu?	Não
[Vídeo B T] Qual o vídeo a que assistiu?	Sim
[Vídeo B S] Qual o vídeo a que assistiu?	Não
O acesso à apresentação do Orador facilitou a Interpretação?	Sim
Porquê?	Porque a oradora falava muito rápido e com isso não conseguia interpretar e concentrar-me no que ela estava a dizer, então, usava as imagens, que reproduziam o que ela estava a dizer, para interpretar.
A imagem do Orador facilitou a interpretação?	Sim
Porquê?	Ajudou a perceber melhor a ideia que tava a exprimir por palavras quando mostrava os carregadores, por exemplo
Qual o aspeto que mais stress causou à sua interpretação?	Presença da imagem do Orador
Considera a interpretação que acabou de fazer:	Difícil
Classifique a Interpretação que acabou de fazer:	Má
Tendo em conta o que acabou de experienciar considera a imagem do Orador durante a interpretação importante para o desempenho do intérprete?	Sim
Porquê?	Ajuda sempre um pouco a perceber melhor o que está a ser dito.
Tendo em conta o que acabou de experienciar considera a imagem da apresentação do Orador durante a interpretação importante para o desempenho do Intérprete?	Sim
Porquê?	É importante porque ajuda-nos a perceber melhor o que está a ser dito e a fixar melhor as ideias de forma a reproduzi-las.

NOVO REGISTO	
ID:	41
Completo	2012-06-08 10:27:06
Última página vista	2
Idioma:	pt
Código:	
Qual o seu grupo?	G1
[Vídeo A T] Qual o vídeo a que assistiu?	Não
[Vídeo A S] Qual o vídeo a que assistiu?	Não
[Vídeo B T] Qual o vídeo a que assistiu?	Não
[Vídeo B S] Qual o vídeo a que assistiu?	Sim
O acesso à apresentação do Orador facilitou a Interpretação?	Não
Porquê?	..
A imagem do Orador facilitou a interpretação?	Não
Porquê?	não foi apresentado nenhuma imagem do orador, apenas o som.
Qual o aspeto que mais stress causou à sua interpretação?	Ausência da imagem das apresentações
Considera a interpretação que acabou de fazer:	Difícil
Classifique a Interpretação que acabou de fazer:	Má
Tendo em conta o que acabou de experienciar considera a imagem do Orador durante a interpretação importante para o desempenho do intérprete?	Não
Porquê?	..
Tendo em conta o que acabou de experienciar considera a imagem da apresentação do Orador durante a interpretação importante para o desempenho do Intérprete?	Não
Porquê?	..

NOVO REGISTO	
ID:	42
Completo	2012-06-08 10:27:52
Última página vista	2
Idioma:	pt
Código:	
Qual o seu grupo?	G1
[Vídeo A T] Qual o vídeo a que assistiu?	Não
[Vídeo A S] Qual o vídeo a que assistiu?	Não
[Vídeo B T] Qual o vídeo a que assistiu?	Não
[Vídeo B S] Qual o vídeo a que assistiu?	Sim
O acesso à apresentação do Orador facilitou a Interpretação?	Não
Porquê?	Porque não houve apresentação
A imagem do Orador facilitou a interpretação?	Não
Porquê?	Não havia imagem.
Qual o aspeto que mais stress causou à sua interpretação?	Ausência da imagem das apresentações
Considera a interpretação que acabou de fazer:	Difícil
Classifique a Interpretação que acabou de fazer:	Má
Tendo em conta o que acabou de experienciar considera a imagem do Orador durante a interpretação importante para o desempenho do intérprete?	Sim
Porquê?	Ajuda a lembrar-me de certos termos
Tendo em conta o que acabou de experienciar considera a imagem da apresentação do Orador durante a interpretação importante para o desempenho do Intérprete?	Sim
Porquê?	Porque funciona como um guia.

NOVO REGISTO	
ID:	43
Completo	2012-06-08 10:27:55
Última página vista	2
Idioma:	pt
Código:	
Qual o seu grupo?	G2
[Vídeo A T] Qual o vídeo a que assistiu?	Não
[Vídeo A S] Qual o vídeo a que assistiu?	Não
[Vídeo B T] Qual o vídeo a que assistiu?	Sim
[Vídeo B S] Qual o vídeo a que assistiu?	Não
O acesso à apresentação do Orador facilitou a Interpretação?	Não
Porquê?	Considero que prejudicou mais do que ajudou. A oradora falava muito rápido e enquanto tentava olhar para a apresentação não consegui ser rápida o suficiente na interpretação. Penso que era demasiada informação ao mesmo tempo, apesar de corresponder exactamente ao que estava a ser dito. Era necessário dois tipos de concentração - ouvir e ver- e ainda análise da informação que queremos retirar do video. Dei por mim a fechar os olhos várias vezes para me concentrar melhor. A apresentação talvez tivesse sido mais proveitosa para a interpretação se a oradora tivesse falado mais devagar.
A imagem do Orador facilitou a interpretação?	Sim
Porquê?	No inicio sim, porque foi mais fácil perceber que estilo iria usar a falar pela forma como se movia e ainda para me adaptar ou sintonizar com o seu "sotaque" ou forma pessoal de falar. Ajudou olhar para a sua face e compreender as suas expressões.
Qual o aspeto que mais stress causou à sua interpretação?	Presença da imagem das apresentações
Considera a interpretação que acabou de fazer:	Difícil
Classifique a Interpretação que acabou de fazer:	Razoável
Tendo em conta o que acabou de experienciar considera a imagem do Orador durante a interpretação importante para o desempenho do intérprete?	Sim
Porquê?	Sim nos momentos iniciais pelo menos, para "set the tone" para o resto da comunicação. O intérprete pode nos segundos iniciais, através da imagem, perceber como irá ser a apresentação e preparar-se. Também durante a apresentação podemos olhar para o orador para retirar dúvidas sobre o verdadeiro significado do que está a dizer. Considero no entanto, que apesar de benéfica no geral, existem momentos em que pode não ser, e por isso é a escolha do tradutor olhar e quando o fazer (se sentir essa necessidade. Mas definitivamente deve estar presente.
Tendo em conta o que acabou de experienciar considera a imagem da apresentação do Orador durante a interpretação importante para o desempenho do Intérprete?	Não
Porquê?	Pode ser algo que distrai 90% das vezes. Mas se como na resposta anterior, o intérprete tiver a capacidade de se abstrair quando necessário, então pode vir a ser uma ferramenta util. No entanto, considero que distrai mais do que a imagem do orador pois contem

	mais informação
--	-----------------

NOVO REGISTO	
ID:	44
Completo	2012-06-08 10:28:07
Última página vista	2
Idioma:	pt
Código:	
Qual o seu grupo?	G1
[Vídeo A T] Qual o vídeo a que assistiu?	Não
[Vídeo A S] Qual o vídeo a que assistiu?	Não
[Vídeo B T] Qual o vídeo a que assistiu?	Não
[Vídeo B S] Qual o vídeo a que assistiu?	Sim
O acesso à apresentação do Orador facilitou a Interpretação?	Não
Porquê?	Não tive acesso à apresentação do Orador.
A imagem do Orador facilitou a interpretação?	Não
Porquê?	Não tive acesso à imagem do Orador.
Qual o aspeto que mais stress causou à sua interpretação?	Ausência da imagem do Orador
Considera a interpretação que acabou de fazer:	Acessível
Classifique a Interpretação que acabou de fazer:	Razoável
Tendo em conta o que acabou de experienciar considera a imagem do Orador durante a interpretação importante para o desempenho do intérprete?	Sim
Porquê?	Permite-nos acompanhar o que está a ser dito e perceber o ênfase a dar a determinada informação.
Tendo em conta o que acabou de experienciar considera a imagem da apresentação do Orador durante a interpretação importante para o desempenho do Intérprete?	Não
Porquê?	Permite-nos concentrar melhor naquilo que estamos a ouvir.

NOVO REGISTO	
ID:	45
Completo	2012-06-08 10:29:56
Última página vista	2
Idioma:	pt
Código:	
Qual o seu grupo?	G1
[Vídeo A T] Qual o vídeo a que assistiu?	Não
[Vídeo A S] Qual o vídeo a que assistiu?	Não
[Vídeo B T] Qual o vídeo a que assistiu?	Não
[Vídeo B S] Qual o vídeo a que assistiu?	Sim
O acesso à apresentação do Orador facilitou a Interpretação?	Não
Porquê?	Não houve apresentação do Orador.
A imagem do Orador facilitou a interpretação?	Não
Porquê?	A ausência da imagem do Orador facilitou a interpretação, pois era menos uma distração com a qual contar.
Qual o aspeto que mais stress causou à sua interpretação?	Presença da imagem das apresentações
Considera a interpretação que acabou de fazer:	Acessível
Classifique a Interpretação que acabou de fazer:	Razoável
Tendo em conta o que acabou de experienciar considera a imagem do Orador durante a interpretação importante para o desempenho do intérprete?	Não
Porquê?	O intérprete não precisa da imagem do Orador para realizar uma interpretação eficiente, só precisa do conteúdo que ele divulga.
Tendo em conta o que acabou de experienciar considera a imagem da apresentação do Orador durante a interpretação importante para o desempenho do Intérprete?	Não
Porquê?	A imagem da apresentação do Orador é importante, mas nunca poderia ser essencial para uma interpretação eficiente, pois esta é obtida através de uma compreensão competente da mensagem transmitida pelo Orador.

NOVO REGISTO	
ID:	46
Completo	2012-06-08 10:39:45
Última página vista	2
Idioma:	pt
Código:	
Qual o seu grupo?	G2
[Vídeo A T] Qual o vídeo a que assistiu?	Não
[Vídeo A S] Qual o vídeo a que assistiu?	Sim
[Vídeo B T] Qual o vídeo a que assistiu?	Não
[Vídeo B S] Qual o vídeo a que assistiu?	Não
O acesso à apresentação do Orador facilitou a Interpretação?	Não
Porquê?	nao havia
A imagem do Orador facilitou a interpretação?	Não
Porquê?	nao havia
Qual o aspeto que mais stress causou à sua interpretação?	Presença da imagem das apresentações
Considera a interpretação que acabou de fazer:	Acessível
Classifique a Interpretação que acabou de fazer:	Razoável
Tendo em conta o que acabou de experienciar considera a imagem do Orador durante a interpretação importante para o desempenho do intérprete?	Não
Porquê?	nao havia
Tendo em conta o que acabou de experienciar considera a imagem da apresentação do Orador durante a interpretação importante para o desempenho do Intérprete?	Não
Porquê?	nao havia

NOVO REGISTO	
ID:	47
Completo	2012-06-08 10:42:40
Última página vista	2
Idioma:	pt
Código:	
Qual o seu grupo?	G2
[Vídeo A T] Qual o vídeo a que assistiu?	Não
[Vídeo A S] Qual o vídeo a que assistiu?	Sim
[Vídeo B T] Qual o vídeo a que assistiu?	Não
[Vídeo B S] Qual o vídeo a que assistiu?	Não
O acesso à apresentação do Orador facilitou a Interpretação?	Não
Porquê?	Não houve acesso à apresentação do orador.
A imagem do Orador facilitou a interpretação?	Não
Porquê?	Não houve presença do orador. Apenas a voz deste.
Qual o aspeto que mais stress causou à sua interpretação?	Ausência da imagem do Orador
Considera a interpretação que acabou de fazer:	Acessível
Classifique a Interpretação que acabou de fazer:	Razoável
Tendo em conta o que acabou de experienciar considera a imagem do Orador durante a interpretação importante para o desempenho do intérprete?	Sim
Porquê?	Na minha opinião, a imagem do orador é importante, apenas só e só se este tiver um óptimo controlo na língua verbal e gestual. Não facilita nada a um intérprete se o orador for "espalhafatoso" ou se falar rápido demais.
Tendo em conta o que acabou de experienciar considera a imagem da apresentação do Orador durante a interpretação importante para o desempenho do Intérprete?	Não
Porquê?	Não houve apresentação. Apenas se ouviu a voz do orador. Sem imagens e sem a sua presença.

NOVO REGISTO	
ID:	48
Completo	2012-06-08 10:43:15
Última página vista	2
Idioma:	pt
Código:	
Qual o seu grupo?	G2
[Vídeo A T] Qual o vídeo a que assistiu?	Não
[Vídeo A S] Qual o vídeo a que assistiu?	Sim
[Vídeo B T] Qual o vídeo a que assistiu?	Não
[Vídeo B S] Qual o vídeo a que assistiu?	Não
O acesso à apresentação do Orador facilitou a Interpretação?	Não
Porquê?	Não havia apresentação
A imagem do Orador facilitou a interpretação?	Não
Porquê?	Não havia imagem do orador
Qual o aspeto que mais stress causou à sua interpretação?	Ausência da imagem das apresentações
Considera a interpretação que acabou de fazer:	Difícil
Classifique a Interpretação que acabou de fazer:	Má
Tendo em conta o que acabou de experienciar considera a imagem do Orador durante a interpretação importante para o desempenho do intérprete?	Sim
Porquê?	Permite, em certos casos, poder perceber melhor o que o orador está a exprimir com ajuda da sua comunicação não verbal.
Tendo em conta o que acabou de experienciar considera a imagem da apresentação do Orador durante a interpretação importante para o desempenho do Intérprete?	Sim
Porquê?	Acho a imagem da apresentação muito importante para a compreensão do que está a ser dito pois é como se fosse uma "muleta" na qual nos podemos apoiar quando estamos perdidos ou quando não percebemos bem o que foi dito

NOVO REGISTO	
ID:	49
Completo	2012-06-08 10:47:33
Última página vista	2
Idioma:	pt
Código:	
Qual o seu grupo?	G2
[Vídeo A T] Qual o vídeo a que assistiu?	Não
[Vídeo A S] Qual o vídeo a que assistiu?	Sim
[Vídeo B T] Qual o vídeo a que assistiu?	Não
[Vídeo B S] Qual o vídeo a que assistiu?	Não
O acesso à apresentação do Orador facilitou a Interpretação?	Não
Porquê?	Não aplicável
A imagem do Orador facilitou a interpretação?	Não
Porquê?	Não aplicável
Qual o aspeto que mais stress causou à sua interpretação?	Ausência da imagem do Orador
Considera a interpretação que acabou de fazer:	Acessível
Classifique a Interpretação que acabou de fazer:	Boa
Tendo em conta o que acabou de experienciar considera a imagem do Orador durante a interpretação importante para o desempenho do intérprete?	Não
Porquê?	Como já tínhamos feito uma interpretação antes, assim que ouvi a voz da oradora reconheci-a e sabia qual o seu estilo. Iria falar rápido e com alguns comentários mais informais. Acima respondi que o que mais me causou stress foi a ausência da imagem do orador, mas na realidade não foi esse o factor. Apenas escolhi esse porque tinha que escolher um quando todos estavam empatados. o que realmente causou mais stress foi a rapidez com que a oradora falava.
Tendo em conta o que acabou de experienciar considera a imagem da apresentação do Orador durante a interpretação importante para o desempenho do Intérprete?	Não
Porquê?	Porque foi mais fácil para a concentração na interpretação em si. Apenas tinha uma tarefa ouvir e interpretar, não tinha que ouvir, ver e interpretar. Pode ser que isso também seja porque não estamos habituados a interpretar esse tipo de situação. Orador com apresentação.

NOVO REGISTO	
ID:	50
Completo	2012-06-20 18:43:47
Última página vista	1
Idioma:	pt
Código:	
Qual o seu grupo?	G1
[Vídeo A T] Qual o vídeo a que assistiu?	Sim
[Vídeo A S] Qual o vídeo a que assistiu?	Não
[Vídeo B T] Qual o vídeo a que assistiu?	Não
[Vídeo B S] Qual o vídeo a que assistiu?	Não
O acesso à apresentação do Orador facilitou a Interpretação?	Não
Porquê?	Não tive acesso à apresentação.
A imagem do Orador facilitou a interpretação?	Não
Porquê?	Por vezes a sua linguagem corporal era motivo de distração.
Qual o aspeto que mais stress causou à sua interpretação?	Presença da imagem do Orador
Considera a interpretação que acabou de fazer:	Acessível
Classifique a Interpretação que acabou de fazer:	Razoável
Tendo em conta o que acabou de experienciar considera a imagem do Orador durante a interpretação importante para o desempenho do intérprete?	Não
Porquê?	Depende de cada situação mas no geral a imagem do orador não é necessária para a compreensão do texto ou discurso.
Tendo em conta o que acabou de experienciar considera a imagem da apresentação do Orador durante a interpretação importante para o desempenho do Intérprete?	Sim
Porquê?	Para entender processos que foram referidos mas, dada a eloquencia e velocidade imprimida pela oradora no seu discurso, escaparam no processo de decolage.

NOVO REGISTO	
ID:	51
Completo	2012-06-20 18:40:56
Última página vista	2
Idioma:	pt
Código:	
Qual o seu grupo?	G1
[Vídeo A T] Qual o vídeo a que assistiu?	Sim
[Vídeo A S] Qual o vídeo a que assistiu?	Não
[Vídeo B T] Qual o vídeo a que assistiu?	Não
[Vídeo B S] Qual o vídeo a que assistiu?	Não
O acesso à apresentação do Orador facilitou a Interpretação?	Não
Porquê?	Porque não tivemos acesso prévio à apresentação.
A imagem do Orador facilitou a interpretação?	Sim
Porquê?	Porque facilitou a percepção das palavras e porque o texto foi, em parte, descrito em imagens.
Qual o aspeto que mais stress causou à sua interpretação?	Presença da imagem das apresentações
Considera a interpretação que acabou de fazer:	Difícil
Classifique a Interpretação que acabou de fazer:	Má
Tendo em conta o que acabou de experienciar considera a imagem do Orador durante a interpretação importante para o desempenho do intérprete?	Sim
Porquê?	Porque facilita a compreensão das palavras que estão a ser ditas pelo orador.
Tendo em conta o que acabou de experienciar considera a imagem da apresentação do Orador durante a interpretação importante para o desempenho do Intérprete?	Sim
Porquê?	Porque acabamos por ter mais tempo para a interpretação. A informação do que está a ser dito fica disponível durante mais tempo do que os centésimos de segundo que ficaria na voz do orador.

NOVO REGISTO	
ID:	52
Completo	2012-06-20 18:43:34
Última página vista	2
Idioma:	pt
Código:	
Qual o seu grupo?	G1
[Vídeo A T] Qual o vídeo a que assistiu?	Sim
[Vídeo A S] Qual o vídeo a que assistiu?	Não
[Vídeo B T] Qual o vídeo a que assistiu?	Não
[Vídeo B S] Qual o vídeo a que assistiu?	Não
O acesso à apresentação do Orador facilitou a Interpretação?	Sim
Porquê?	Porque algumas palavras que poderiam falhar, foram recuperadas ao olhar para a imagem e a ler a informação que aí aparecia, permitindo desta forma raciocinar e pensar na palavra adequada na língua de chegada.
A imagem do Orador facilitou a interpretação?	Não
Porquê?	O discurso era demasiado rápido e as imagens da apresentação eram mais importantes que a imagem do Orador.
Qual o aspeto que mais stress causou à sua interpretação?	Ausência da imagem das apresentações
Considera a interpretação que acabou de fazer:	Difícil
Classifique a Interpretação que acabou de fazer:	Má
Tendo em conta o que acabou de experienciar considera a imagem do Orador durante a interpretação importante para o desempenho do intérprete?	Não
Porquê?	O discurso era muito rápido e a imagem do orador não contribuiu para facilitar a interpretação.
Tendo em conta o que acabou de experienciar considera a imagem da apresentação do Orador durante a interpretação importante para o desempenho do Intérprete?	Sim
Porquê?	Algumas imagens foram cruciais para compreender certos aspetos do discurso e ao mesmo tempo para criar frases completas e coerentes.

NOVO REGISTO	
ID:	53
Completo	2012-06-20 18:57:11
Última página vista	2
Idioma:	pt
Código:	
Qual o seu grupo?	G2
[Vídeo A T] Qual o vídeo a que assistiu?	Não
[Vídeo A S] Qual o vídeo a que assistiu?	Não
[Vídeo B T] Qual o vídeo a que assistiu?	Sim
[Vídeo B S] Qual o vídeo a que assistiu?	Não
O acesso à apresentação do Orador facilitou a Interpretação?	Sim
Porquê?	Sim principalmente a parte em que dados apareciam escritos
A imagem do Orador facilitou a interpretação?	Não
Porquê?	A imagem da oradora distraía.
Qual o aspeto que mais stress causou à sua interpretação?	Presença da imagem do Orador
Considera a interpretação que acabou de fazer:	Difícil
Classifique a Interpretação que acabou de fazer:	Razoável
Tendo em conta o que acabou de experienciar considera a imagem do Orador durante a interpretação importante para o desempenho do intérprete?	Não
Porquê?	Neste caso achei irrelevante a presença do orador e até objeto de distração.
Tendo em conta o que acabou de experienciar considera a imagem da apresentação do Orador durante a interpretação importante para o desempenho do Intérprete?	Não
Porquê?	No geral não. Em certas partes a imagem era um auxílio, noutras, fator de distração. Penso que o desempenho começou a ser melhor quando deixei de seguir a animação.

NOVO REGISTO	
ID:	54
Completo	2012-06-20 18:59:39
Última página vista	2
Idioma:	pt
Código:	
Qual o seu grupo?	G2
[Vídeo A T] Qual o vídeo a que assistiu?	Não
[Vídeo A S] Qual o vídeo a que assistiu?	Não
[Vídeo B T] Qual o vídeo a que assistiu?	Sim
[Vídeo B S] Qual o vídeo a que assistiu?	Não
O acesso à apresentação do Orador facilitou a Interpretação?	Sim
Porquê?	No meu caso, o acesso à apresentação do orador facilitou imenso a interpretação, pois a oradora falava bastante rápido e era muito fácil perder "o fio à meada". Com as imagens da apresentação, tornou-se mais fácil resumir a mensagem que a oradora queria transmitir.
A imagem do Orador facilitou a interpretação?	Não
Porquê?	Neste caso em particular, a imagem da oradora em si não facilitou e, por vezes, até dificultou. Como já referi a apresentação, essa sim, foi muito importante para a interpretação.
Qual o aspeto que mais stress causou à sua interpretação?	Presença da imagem do Orador
Considera a interpretação que acabou de fazer:	Acessível
Classifique a Interpretação que acabou de fazer:	Razoável
Tendo em conta o que acabou de experienciar considera a imagem do Orador durante a interpretação importante para o desempenho do intérprete?	Não
Porquê?	Mais uma vez, acho que isto é um pouco subjectivo. Por norma, gosto de ter acesso à imagem do orador, sinto que me ajuda a concentrar, mas não é fundamental para uma boa interpretação. Nesta interpretação, por exemplo, dei mais importância à apresentação do que à oradora - que por vezes gesticulava demasiado e nos fazia perder a concentração.
Tendo em conta o que acabou de experienciar considera a imagem da apresentação do Orador durante a interpretação importante para o desempenho do Intérprete?	Sim
Porquê?	Sim, para mim a apresentação do orador é muito importante numa interpretação, pois permite-nos, muitas vezes, preencher lacunas de sentido. Nesta interpretação, a oradora falava demasiado rápido e as imagens da apresentação permitiam-nos "resumir" as ideias fundamentais.

NOVO REGISTO	
ID:	55
Completo	2012-06-20 19:03:15
Última página vista	2
Idioma:	pt
Código:	
Qual o seu grupo?	G1
[Vídeo A T] Qual o vídeo a que assistiu?	Não
[Vídeo A S] Qual o vídeo a que assistiu?	Não
[Vídeo B T] Qual o vídeo a que assistiu?	Não
[Vídeo B S] Qual o vídeo a que assistiu?	Sim
O acesso à apresentação do Orador facilitou a Interpretação?	Não
Porquê?	Não tivemos acesso à apresentação.
A imagem do Orador facilitou a interpretação?	Não
Porquê?	Não tivemos imagem.
Qual o aspeto que mais stress causou à sua interpretação?	Ausência da imagem do Orador
Considera a interpretação que acabou de fazer:	Acessível
Classifique a Interpretação que acabou de fazer:	Razoável
Tendo em conta o que acabou de experienciar considera a imagem do Orador durante a interpretação importante para o desempenho do intérprete?	Não
Porquê?	Porque, afinal, sem a presença do orador ou das imagens, a interpretação pareceu muito mais fácil. Pode ser por ter sido a segunda e já estar menos enferrujada!
Tendo em conta o que acabou de experienciar considera a imagem da apresentação do Orador durante a interpretação importante para o desempenho do Intérprete?	Não
Porquê?	Porque assim estive mais concentrada no que estava a ouvir.

NOVO REGISTO	
ID:	56
Completo	2012-06-20 19:07:51
Última página vista	2
Idioma:	pt
Código:	
Qual o seu grupo?	G1
[Vídeo A T] Qual o vídeo a que assistiu?	Não
[Vídeo A S] Qual o vídeo a que assistiu?	Não
[Vídeo B T] Qual o vídeo a que assistiu?	Não
[Vídeo B S] Qual o vídeo a que assistiu?	Sim
O acesso à apresentação do Orador facilitou a Interpretação?	Não
Porquê?	Não houve acesso à apresentação.
A imagem do Orador facilitou a interpretação?	Não
Porquê?	Não houve acesso à imagem.
Qual o aspeto que mais stress causou à sua interpretação?	Ausência da imagem das apresentações
Considera a interpretação que acabou de fazer:	Acessível
Classifique a Interpretação que acabou de fazer:	Razoável
Tendo em conta o que acabou de experienciar considera a imagem do Orador durante a interpretação importante para o desempenho do intérprete?	Não
Porquê?	Em certas situações, como a presente, a falta de imagem do orador poderá ter facilitado a interpretação, uma vez que o discurso era muito rápido, e sem a imagem a concentração foi toda colocada no discurso.
Tendo em conta o que acabou de experienciar considera a imagem da apresentação do Orador durante a interpretação importante para o desempenho do Intérprete?	Não
Porquê?	Embora em certas situações a imagem possa facilitar, penso que isso será o caso em discursos mais pausados em que haja tempo para pensar e construir frases com o auxílio das apresentações. Neste caso, sendo um discurso tão rápido, toda a concentração deverá ser colocada na interpretação e não nas imagens, pois neste caso poderia provocar dispersão da atenção.

NOVO REGISTO	
ID:	57
Completo	2012-06-20 19:07:53
Última página vista	2
Idioma:	pt
Código:	
Qual o seu grupo?	G1
[Vídeo A T] Qual o vídeo a que assistiu?	Não
[Vídeo A S] Qual o vídeo a que assistiu?	Não
[Vídeo B T] Qual o vídeo a que assistiu?	Não
[Vídeo B S] Qual o vídeo a que assistiu?	Sim
O acesso à apresentação do Orador facilitou a Interpretação?	Não
Porquê?	Não tive acesso à apresentação.
A imagem do Orador facilitou a interpretação?	Não
Porquê?	Como não tive acesso à imagem, não posso responder mas, comparando com a anterior, ter imagem ajuda numa situação de dúvida.
Qual o aspeto que mais stress causou à sua interpretação?	Ausência da imagem das apresentações
Considera a interpretação que acabou de fazer:	Difícil
Classifique a Interpretação que acabou de fazer:	Razoável
Tendo em conta o que acabou de experienciar considera a imagem do Orador durante a interpretação importante para o desempenho do intérprete?	Sim
Porquê?	No caso de dúvida ou questão, poder recorrer à imagem é uma mais valia para resolver alguma dúvida que tenhamos.
Tendo em conta o que acabou de experienciar considera a imagem da apresentação do Orador durante a interpretação importante para o desempenho do Intérprete?	Sim
Porquê?	Numa apresentação bem feita, podemos encontrar termos que nos escaparam ou que não compreendemos à partida. Por isso, ter essa ferramenta como recurso é muito importante, no caso do orador não ter permitido, com o seu discurso, a rápida compreensão.

NOVO REGISTO	
ID:	58
Completo	2012-06-20 19:16:58
Última página vista	2
Idioma:	pt
Código:	
Qual o seu grupo?	G2
[Vídeo A T] Qual o vídeo a que assistiu?	Não
[Vídeo A S] Qual o vídeo a que assistiu?	Sim
[Vídeo B T] Qual o vídeo a que assistiu?	Não
[Vídeo B S] Qual o vídeo a que assistiu?	Não
O acesso à apresentação do Orador facilitou a Interpretação?	Não
Porquê?	Não tivemos acesso à apresentação da oradora.
A imagem do Orador facilitou a interpretação?	Não
Porquê?	Não tivemos acesso à imagem da oradora.
Qual o aspeto que mais stress causou à sua interpretação?	Ausência da imagem das apresentações
Considera a interpretação que acabou de fazer:	Acessível
Classifique a Interpretação que acabou de fazer:	Razoável
Tendo em conta o que acabou de experienciar considera a imagem do Orador durante a interpretação importante para o desempenho do intérprete?	Não
Porquê?	Como já referi, por norma, gosto de ter a imagem do orador, mas não considero isto um aspecto fundamental na interpretação.
Tendo em conta o que acabou de experienciar considera a imagem da apresentação do Orador durante a interpretação importante para o desempenho do Intérprete?	Sim
Porquê?	Para mim, o acesso à apresentação é sempre importante. E embora este discurso fosse mais "fácil" do que o primeiro, como a oradora fala bastante rápido acho que a apresentação pode sempre ajudar o intérprete nas lacunas que este possa ter.

NOVO REGISTO	
ID:	59
Completo	2012-06-20 19:17:32
Última página vista	2
Idioma:	pt
Código:	
Qual o seu grupo?	G2
[Vídeo A T] Qual o vídeo a que assistiu?	Não
[Vídeo A S] Qual o vídeo a que assistiu?	Sim
[Vídeo B T] Qual o vídeo a que assistiu?	Não
[Vídeo B S] Qual o vídeo a que assistiu?	Não
O acesso à apresentação do Orador facilitou a Interpretação?	Não
Porquê?	Não tivemos acesso a imagem.
A imagem do Orador facilitou a interpretação?	Não
Porquê?	Não tivemos acesso a imagem.
Qual o aspeto que mais stress causou à sua interpretação?	Ausência da imagem das apresentações
Considera a interpretação que acabou de fazer:	Acessível
Classifique a Interpretação que acabou de fazer:	Razoável
Tendo em conta o que acabou de experienciar considera a imagem do Orador durante a interpretação importante para o desempenho do intérprete?	Não
Porquê?	Não senti necessidade de ver o orador.
Tendo em conta o que acabou de experienciar considera a imagem da apresentação do Orador durante a interpretação importante para o desempenho do Intérprete?	Não
Porquê?	No geral não senti necessidade de informação extra que poderia retirar de imagens.

NOVO REGISTO	
ID:	60
Completo	2012-07-20 14:27:44
Última página vista	2
Idioma:	pt
Código:	
Qual o seu grupo?	G1
[Vídeo A T] Qual o vídeo a que assistiu?	Sim
[Vídeo A S] Qual o vídeo a que assistiu?	Não
[Vídeo B T] Qual o vídeo a que assistiu?	Não
[Vídeo B S] Qual o vídeo a que assistiu?	Não
O acesso à apresentação do Orador facilitou a Interpretação?	Sim
Porquê?	Permitiu obter informação que, oralmente, era dita de forma demasiado rápida.
A imagem do Orador facilitou a interpretação?	Sim
Porquê?	Permitiu compreender de melhor forma a atitude do orador.
Qual o aspeto que mais stress causou à sua interpretação?	Ausência da imagem das apresentações
Considera a interpretação que acabou de fazer:	Acessível
Classifique a Interpretação que acabou de fazer:	Boa
Tendo em conta o que acabou de experienciar considera a imagem do Orador durante a interpretação importante para o desempenho do intérprete?	Sim
Porquê?	Permitiu compreender melhor a atitude e intenção do orador.
Tendo em conta o que acabou de experienciar considera a imagem da apresentação do Orador durante a interpretação importante para o desempenho do Intérprete?	Sim
Porquê?	Porque ajuda a perceber melhora a mensagem através da análise de expressões e gestos.

NOVO REGISTO	
ID:	61
Completo	2012-07-20 14:39:58
Última página vista	2
Idioma:	pt
Código:	
Qual o seu grupo?	G1
[Vídeo A T] Qual o vídeo a que assistiu?	Não
[Vídeo A S] Qual o vídeo a que assistiu?	Não
[Vídeo B T] Qual o vídeo a que assistiu?	Não
[Vídeo B S] Qual o vídeo a que assistiu?	Sim
O acesso à apresentação do Orador facilitou a Interpretação?	Não
Porquê?	Não tive acesso
A imagem do Orador facilitou a interpretação?	Não
Porquê?	Não houve imagem
Qual o aspeto que mais stress causou à sua interpretação?	Ausência da imagem do Orador
Considera a interpretação que acabou de fazer:	Acessível
Classifique a Interpretação que acabou de fazer:	Razoável
Tendo em conta o que acabou de experienciar considera a imagem do Orador durante a interpretação importante para o desempenho do intérprete?	Sim
Porquê?	Permite recoher mais informações sobre a mensagem a transmitir
Tendo em conta o que acabou de experienciar considera a imagem da apresentação do Orador durante a interpretação importante para o desempenho do Intérprete?	Sim
Porquê?	Permit recolher mais informações sobre a mensagem a transmitir.

NOVO REGISTO	
ID:	62
Completo	2012-07-20 15:06:52
Última página vista	2
Idioma:	pt
Código:	
Qual o seu grupo?	G2
[Vídeo A T] Qual o vídeo a que assistiu?	Não
[Vídeo A S] Qual o vídeo a que assistiu?	Não
[Vídeo B T] Qual o vídeo a que assistiu?	Sim
[Vídeo B S] Qual o vídeo a que assistiu?	Não
O acesso à apresentação do Orador facilitou a Interpretação?	Sim
Porquê?	Pela riqueza dos elementos gráficos.
A imagem do Orador facilitou a interpretação?	Não
Porquê?	Não é assim tão importante.
Qual o aspeto que mais stress causou à sua interpretação?	Presença da imagem das apresentações
Considera a interpretação que acabou de fazer:	Difícil
Classifique a Interpretação que acabou de fazer:	Má
Tendo em conta o que acabou de experienciar considera a imagem do Orador durante a interpretação importante para o desempenho do intérprete?	Sim
Porquê?	É importante mas não tanto. É um factor que pode ser auxiliar, mas a qualidade do audio é ainda mais importante.
Tendo em conta o que acabou de experienciar considera a imagem da apresentação do Orador durante a interpretação importante para o desempenho do Intérprete?	Não
Porquê?	Mesmo motivo acima.

NOVO REGISTO	
ID:	63
Completo	2012-07-20 15:09:23
Última página vista	2
Idioma:	pt
Código:	
Qual o seu grupo?	G2
[Vídeo A T] Qual o vídeo a que assistiu?	Não
[Vídeo A S] Qual o vídeo a que assistiu?	Sim
[Vídeo B T] Qual o vídeo a que assistiu?	Não
[Vídeo B S] Qual o vídeo a que assistiu?	Não
O acesso à apresentação do Orador facilitou a Interpretação?	Não
Porquê?	Porque não tive.
A imagem do Orador facilitou a interpretação?	Não
Porquê?	Porque não tive.
Qual o aspeto que mais stress causou à sua interpretação?	Ausência da imagem das apresentações
Considera a interpretação que acabou de fazer:	Difícil
Classifique a Interpretação que acabou de fazer:	Má
Tendo em conta o que acabou de experienciar considera a imagem do Orador durante a interpretação importante para o desempenho do intérprete?	Sim
Porquê?	Por vezes os elementos gráficos completam a parte oral e facilita.
Tendo em conta o que acabou de experienciar considera a imagem da apresentação do Orador durante a interpretação importante para o desempenho do Intérprete?	Sim
Porquê?	Motivo acima.

Resultados estatísticos pré-inquéritos

Número de registos nesta consulta:	31
Total de registos no inquérito:	31
Percentagem do total:	100.00%

Campo de sumário para 1A

Tem experiência em interpretação fora do âmbito curricular?

Resposta	Contagem	Percentagem
Sim (Y)	8	25.81%
Não (N)	23	74.19%
Sem resposta	0	0.00%

Campo de sumário para 1B

Quantas horas de interpretação tem?:

Calcular	Resultado
Contagem	8
Soma	723
Desvio Padrão	109,69
Média	90,38
Mínimo	8
1º Quartil (Q1)	12,5
2º Quartil (Mediana)	25
3º Quartil (Q3)	208,75
Máximo	300

Valores nulos são ignorados nos cálculos

Q1 e Q3 calculados utilizando método 'minitab´

Campo de sumário para 1C

Quais as suas línguas de trabalho?

Resposta	8	100.00%
Sem resposta	0	0.00%

Campo de sumário para 2A

Idade:

Calcular	Resultado
Contagem	31
Soma	968
Desvio Padrão	8,28
Média	31,23
Mínimo	20
1º Quartil (Q1)	22
Valor médio	30
3º Quartil (Q3)	38
Máximo	53

Valores nulos são ignorados nos cálculos

Q1 e Q3 calculados utilizando método 'minitab´

Campo de sumário para 2B**Sexo:**

Resposta	Contagem	Porcentagem
Feminino (F)	25	80.65%
Masculino (M)	6	19.35%
Sem resposta	0	0.00%

Campo de sumário para 2C**A sua turma é:**

Resposta	Contagem	Porcentagem
Diurna (A1)	7	29.17%
Noturna (A2)	16	66.67%
Sem resposta	1	4.17%

Campo de sumário para 2D**Profissão:**

Resposta	31	100.00%
Sem resposta	0	0.00%

Campo de sumário para 3**Quais destes aspectos (assinale o mais importante) podem facilitar uma interpretação?**

Resposta	Contagem	Porcentagem
Apresentação do orador (A1)	4	12.90%
Imagem do Orador durante a interpretação (A2)	4	12.90%
Acesso a glossário sobre o tema da interpretação (A3)	11	35.48%
Encontro prévio com o orador (A4)	9	29.03%
Outro	2	6.45%
Sem resposta	1	3.23%

Campo de sumário para 4**Quais destes aspetos (assinale o mais importante) podem quebrar a concentração do intérprete?**

Resposta	Contagem	Porcentagem
Acesso à apresentação do Orador (A1)	2	6.45%
Não ter acesso à apresentação do Orador (A2)	10	32.26%
Acesso à imagem do Orador durante interpretação (A3)	2	6.45%
Não ter acesso à imagem do Orador durante a interpretação (A4)	7	22.58%
Glossários sobre o tema da interpretação (A5)	2	6.45%
Outro	7	22.58%
Sem resposta	1	3.23%

Campo de sumário para 5**Quais destes aspetos (assinale o mais importante) favorecem a concentração do intérprete?**

Resposta	Contagem	Porcentagem
A imagem do Orador durante a interpretação (A1)	4	12.90%
A imagem das apresentações durante a interpretação (A2)	10	32.26%
Acesso a glossário durante a interpretação (A3)	8	25.81%
Encontro prévio com o orador (A4)	6	19.35%

Outro	2	6.45%
Sem resposta	1	3.23%

Campo de sumário para 6

Consideraria algum dia tornar-se Intérprete Profissional?

Resposta	Contagem	Porcentagem
Sim (Y)	12	38.71%
Não (N)	18	58.06%
Sem resposta	1	3.23%

Campo de sumário para 7

Considera a imagem do orador um aspeto fundamental para uma boa interpretação?

Resposta	Contagem	Porcentagem
Sim (Y)	16	51.61%
Não (N)	15	48.39%
Sem resposta	0	0.00%

Campo de sumário para 7A

Porquê?

Resposta	31	100.00%
Sem resposta	0	0.00%

Campo de sumário para 8

Considera o acesso à apresentação do Orador um aspeto fundamental para uma boa interpretação?

Resposta	Contagem	Porcentagem
Sim (Y)	25	80.65%
Não (N)	6	19.35%
Sem resposta	0	0.00%

Campo de sumário para 8A

Porquê?

Resposta	31	100.00%
Sem resposta	0	0.00%

Resultados estatísticos pós-inquéritos áudios A e B

Campo de sumário para 0A		
Qual o vídeo a que assistiu?		
Resposta	Contagem	Percentagem
Vídeo A T (SQ001)	0	0.00%
Vídeo A S (SQ002)	15	48.39%
Vídeo B T (SQ003)	0	0.00%
Vídeo B S (SQ004)	16	51.61%
Campo de sumário para 1		
O acesso à apresentação do Orador facilitou a Interpretação?		
Resposta	Contagem	Percentagem
Sim (Y)	3	9.68%
Não (N)	28	90.32%
Sem resposta	0	0.00%
Não concluído ou Não exibido	0	0.00%
Campo de sumário para 2		
A imagem do Orador facilitou a interpretação?		
Resposta	Contagem	Percentagem
Sim (Y)	2	6.45%
Não (N)	29	93.55%
Sem resposta	0	0.00%
Não concluído ou Não exibido	0	0.00%
Campo de sumário para 3		
Qual o aspeto que mais stress causou à sua interpretação?		
Resposta	Contagem	Percentagem
Ausência da imagem do Orador (A1)	8	25.81%
Ausência da imagem das apresentações (A2)	17	54.84%
Presença da imagem do Orador (A3)	2	6.45%
Presença da imagem das apresentações (A4)	4	12.90%
Sem resposta	0	0.00%
Não concluído ou Não exibido	0	0.00%
Campo de sumário para 4		
Considera a interpretação que acabou de fazer:		
Resposta	Contagem	Percentagem
Fácil (A1)	0	0.00%
Acessível (A2)	18	58.06%
Difícil (A3)	13	41.94%
Sem resposta	0	0.00%
Não concluído ou Não exibido	0	0.00%
Campo de sumário para 5		
Classifique a Interpretação que acabou de fazer:		
Resposta	Contagem	Percentagem
Muito boa (A1)	0	0.00%
Boa (A2)	1	3.23%
Razoável (A3)	17	54.84%
Má (A4)	13	41.94%
Sem resposta	0	0.00%
Não concluído ou Não exibido	0	0.00%
Campo de sumário para 6		
Tendo em conta o que acabou de experienciar considera a imagem do Orador durante a interpretação importante para o desempenho do intérprete?		
Resposta	Contagem	Percentagem
Sim (Y)	14	45.16%
Não (N)	17	54.84%
Sem resposta	0	0.00%
Não concluído ou Não exibido	0	0.00%

Campo de sumário para 7**Tendo em conta o que acabou de experienciar considera a imagem da apresentação do Orador durante a interpretação importante para o desempenho do Intérprete?**

Resposta	Contagem	Porcentagem
Sim (Y)	13	41.94%
Não (N)	18	58.06%
Sem resposta	0	0.00%
Não concluído ou Não exibido	0	0.00%

Resultados estatísticos pós-inquéritos vídeos A e B

Resultados		
Número de registos nesta consulta:	31	
Total de registos no inquérito:	62	
Percentagem do total:	50.00%	
Campo de sumário para 0A		
Qual o vídeo a que assistiu?		
Resposta	Contagem	Percentagem
Vídeo A T (SQ001)	16	51.61%
Vídeo A S (SQ002)	0	0.00%
Vídeo B T (SQ003)	15	48.39%
Vídeo B S (SQ004)	0	0.00%
Campo de sumário para 1		
O acesso à apresentação do Orador facilitou a Interpretação?		
Resposta	Contagem	Percentagem
Sim (Y)	18	58.06%
Não (N)	13	41.94%
Sem resposta	0	0.00%
Não concluído ou Não exibido	0	0.00%
Campo de sumário para 2		
A imagem do Orador facilitou a interpretação?		
Resposta	Contagem	Percentagem
Sim (Y)	13	41.94%
Não (N)	18	58.06%
Sem resposta	0	0.00%
Não concluído ou Não exibido	0	0.00%
Campo de sumário para 3		
Qual o aspeto que mais stress causou à sua interpretação?		
Resposta	Contagem	Percentagem
Ausência da imagem do Orador (A1)	3	9.68%
Ausência da imagem das apresentações (A2)	5	16.13%
Presença da imagem do Orador (A3)	9	29.03%
Presença da imagem das apresentações (A4)	14	45.16%
Sem resposta	0	0.00%
Não concluído ou Não exibido	0	0.00%
Campo de sumário para 4		
Considera a interpretação que acabou de fazer:		
Resposta	Contagem	Percentagem
Fácil (A1)	1	3.23%
Acessível (A2)	10	32.26%
Difícil (A3)	20	64.52%
Sem resposta	0	0.00%
Não concluído ou Não exibido	0	0.00%
Campo de sumário para 5		
Classifique a Interpretação que acabou de fazer:		
Resposta	Contagem	Percentagem
Muito boa (A1)	0	0.00%
Boa (A2)	1	3.23%
Razoável (A3)	12	38.71%
Má (A4)	18	58.06%
Sem resposta	0	0.00%
Não concluído ou Não exibido	0	0.00%
Campo de sumário para 6		
Tendo em conta o que acabou de experienciar considera a imagem do Orador durante a interpretação importante para o desempenho do intérprete?		
Resposta	Contagem	Percentagem

Sim (Y)	17	54.84%
Não (N)	14	45.16%
Sem resposta	0	0.00%
Não concluído ou Não exibido	0	0.00%

Campo de sumário para 7

Tendo em conta o que acabou de experienciar considera a imagem da apresentação do Orador durante a interpretação importante para o desempenho do Intérprete?

Resposta	Contagem	Percentagem
Sim (Y)	19	61.29%
Não (N)	12	38.71%
Sem resposta	0	0.00%
Não concluído ou Não exibido	0	0.00%