

## **Atividade Tradutológica: a (r)evolução dos últimos 20 anos**

Trabalho apresentado ao Instituto Politécnico do Porto para  
cumprimento dos requisitos necessários à obtenção do título de  
especialista

Teresa Alexandra Azevedo Pataco

Maio de 2015

# Índice

<b>1. Enquadramento do trabalho</b>	<b>3</b>
<b>2. Uma perspetiva diacrónica da atividade tradutológica</b>	<b>7</b>
<b>3. Tradução do sítio <i>web</i> da Escola Superior de Estudos Industriais e de Gestão</b>	<b>13</b>
<b>4. Reflexões finais</b>	<b>85</b>
<b>5. Bibliografia</b>	<b>87</b>
<b>6. Índice de figuras</b>	<b>92</b>
<b>7. Anexos</b>	<b>93</b>

## 1. Enquadramento do trabalho

A evolução científica e tecnológica alcançada nas últimas décadas do século XX e na primeira década e meia deste século proporcionaram avanços sociais, económicos, políticos e culturais de um alcance provavelmente incomensurável. Nunca como nos últimos cinquenta anos, a mente humana produziu em tão grande quantidade e com tanta qualidade. As novas tecnologias que permitem o processamento de dados a velocidades que até há pouco tempo pareciam matéria de ficção científica disponibilizam também a comunicação em tempo real entre os “quatro cantos” do mundo. Para que essa comunicação se materialize de modo eficiente e procedente entre emissores e recetores de diferentes filiações linguísticas terão de ser ultrapassadas as barreiras da comunicação interlinguística, rápida e eficazmente, de modo a exponenciar todas as vantagens (económicas, sociais e/ou culturais) associadas à comunicação humana, e ao mesmo tempo garantindo (na medida do possível, face a possíveis limitações temporais e orçamentais) níveis de qualidade aceitáveis<sup>1</sup> para que a(s) mensagem(ns)<sup>2,3</sup> seja(m) efetivada(s).

Esta é a realidade presente e cada vez mais premente da Tradução, área do saber que se reveste de uma importância vital em termos económicos para o nosso país, tanto pelo incremento que possibilitará às empresas portuguesas que se queiram internacionalizar, como pelo contributo que poderá dar para o reconhecimento mundial do valor e da relevância da ciência produzida em Portugal<sup>4</sup>, ou ainda pelo facto de ser elemento constituinte da indústria da língua, em franco crescimento a nível nacional e internacional, e cujo impacto económico ficará mais claro na seguinte citação:

“Thorough secondary and primary research allowed to propose an estimated value of the language industry within the European Member States of **8.4 million €** for 2008. [...] the **annual compounded growth rate** was estimated at **10%** minimum over the next few years, resulting in an approximate value of the language industry of **16.5 billion €** in 2015. The language industry seems to be less affected by the financial crisis than other industry sectors.”<sup>5</sup>

---

<sup>1</sup> Para uma análise detalhada sobre as implicações para a indústria da tradução da norma europeia BS EN-15038, cf. Biel, Łucja. “Training Translators or Translation Service Providers? EN 15038:2006 Standard of Translation Services and Its Training Implications.” *JoSTrans - The Journal of Specialised Translation* 16 (2011): pp. 61–76.

<sup>2</sup> In *Língua Portuguesa com Acordo Ortográfico* [em linha]. Porto: Porto Editora, 2003-2015. [consult. 2015-02-03 11:35:24]. Disponível na Internet: [http://www.infopedia.pt/\\$acto-de-comunicacao](http://www.infopedia.pt/$acto-de-comunicacao)

<sup>3</sup> Cf. [http://edtl.com.pt/index.php?option=com\\_mtree&task=viewlink&link\\_id=677&Itemid=2](http://edtl.com.pt/index.php?option=com_mtree&task=viewlink&link_id=677&Itemid=2)

<sup>4</sup> Como é o caso da descoberta recente feita por uma equipa do Instituto de Medicina Molecular de Lisboa, referente ao papel das células imunitárias no desenvolvimento cancro do colo do útero (cf. <http://www.publico.pt/ciencia/noticia/cientistas-portugueses-descobrem-mecanismo-imunitario-que-promove-cancro-dos-ovarios-1666098>) e publicada, em língua inglesa, na reputada PNAS (Proceedings of the National Academy of Sciences of the United States of America), em Agosto de 2014 (cf. <http://www.pnas.org/content/111/34/E3562.full.pdf+html?sid=f0bb2a85-0540-4fc6-8fa9-00df83d7a725>).

<sup>5</sup> Rinsche, Adriane, and Nadia Portera-Zanotti. *The Size of the Language Industry in the EU*. Ed. European Commission and Directorate-General for Translation. Surrey: European Commission, 2009. (p. iii)

Se a relevância dos diferentes sectores de atividade ligados à indústria da língua não for devidamente calculada e se se persistir em uma atitude de desconsideração em relação ao valor do multilinguismo<sup>6</sup>, estaremos com certeza a desperdiçar uma oportunidade de ouro não só para a internacionalização bem-sucedida das empresas portuguesas (com potencial para tal), como também das nossas instituições de ensino superior, que pretenderão figurar nos lugares cimeiros do U-Multirank<sup>7</sup>, o ranking universitário mundial da Comissão Europeia disponibilizado em Maio de 2014, que avalia o desempenho das instituições em cinco níveis diferentes: ensino e aprendizagem, **orientação internacional, transferência de conhecimento**<sup>8</sup>, participação a nível regional e investigação. De facto, a internacionalização dos estabelecimentos de ensino superior contribui claramente não só para a consolidação da cultura e ciência portuguesas no exterior, mas também para a integração bem-sucedida e profícua dos futuros profissionais que escolheram estas instituições para fazerem o seu percurso académico no mercado de trabalho, cada vez mais mundial.

O Instituto Politécnico do Porto, o maior instituto politécnico português, tem feito uma aposta muito clara no processo de internacionalização de todos os seus agentes, sejam eles elementos do corpo docente, não-docente ou discente, por reconhecer as vantagens que daí advêm para todos os que querem participar nos programas Erasmus, nos estágios profissionais Leonardo da Vinci ou nos programas de cooperação que tem firmados com universidades de 27 países europeus e 7 universidades brasileiras.<sup>9</sup> Este investimento implicou a criação de uma estrutura de apoio nos serviços centrais (GCRI - Gabinete de Cooperação e Relações Internacionais), que é replicada em cada uma das sete Unidades Orgânicas que o constituem, a saber, os Gabinetes de Relações Internacionais. Para além das estruturas físicas e de recursos humanos necessárias para o bom funcionamento destes Gabinetes impõe-se a utilização proficiente de um código linguístico outro com os parceiros não falantes de português, e que no caso em apreço será o inglês, consequência direta da centralidade que esta língua assumiu na comunicação entre falantes que não partilham a mesma filiação linguística:

“English is a very special language in that it has many more non-native speakers than native speakers, and that it is used in far more settings where there are no native speakers present than in those between or including native speakers. Many of these settings are within contexts of higher

---

<sup>6</sup> Para uma definição bastante completa de *multilinguismo*, vide Kemp, Charlotte. “Defining multilingualism.” *The Exploration of Multilingualism*. Ed. Larissa Aronin and Britta Hufeisen. Amsterdam/ Philadelphia: John Benjamins Publishing Company, 2009. (p. 15)

<sup>7</sup> <http://www.umultirank.org/>

<sup>8</sup> Ênfase nosso.

<sup>9</sup> [https://www.ipp.pt/site/ipp\\_internacional.aspx](https://www.ipp.pt/site/ipp_internacional.aspx)

education, due to increased transnational student mobility, university teacher mobility and offshore delivery of university education.”<sup>10</sup>

A comunicação em contexto internacional evoluiu de modo a acompanhar o processo de globalização/mundialização dos sectores económicos e industriais, tendo o poder económico e militar dos Estados Unidos incrementado a expansão da língua inglesa a partir da segunda metade do séc. XX (sendo que a sua implementação terá começado no séc. XVII com o que alguns historiadores designam como o “Primeiro Império Britânico”<sup>11</sup>). Este domínio linguístico é fonte de debate, de controvérsia e muitas vezes de posições antagónicas, dado que a língua inglesa passou a ser vista pelos seus defensores como ferramenta de trabalho indispensável, mas como a materialização de uma nova forma de colonização cultural pelos seus detratores.<sup>12</sup> Não cabendo na esfera deste trabalho um estudo detalhado de todas as perspetivas/ teses sobre os possíveis efeitos da omnipresença do inglês na comunicação internacional, não podemos deixar de salientar um artigo de 2009, da autoria de Anne Johnson<sup>13</sup>, onde são analisados em pormenor os três *paradoxos de pensamento*<sup>14</sup> (1. instrumento do sucesso económico vs. criador de novas desigualdades, 2. força do imperialismo colonialista e da homogeneização vs. instrumento para a consciencialização e comunicação intercultural e 3. fase passageira, idêntica a outras línguas francas do passado vs. qualitativamente diferente e por isso mesmo mais perigosa) relativos ao estatuto da língua inglesa enquanto língua franca e onde se detalham os casos da China e da União Europeia, enquanto zonas de proliferação desse mesmo código linguístico.

A necessidade de comunicar eficazmente com audiências internacionais (docentes, investigadores e discentes), possíveis candidatos a participarem nos programas de internacionalização (Erasmus In) disponibilizados pelo Instituto Politécnico do Porto (IPP), é um dos motivos para a decisão tomada pela Escola Superior de Estudos Industriais e de Gestão (ESEIG) de ter o seu sítio *web* disponível em duas línguas, português e inglês. Tendo a Escola duas docentes de inglês, integradas na Unidade Técnico-Científica de Línguas e Direito, com formação inicial e avançada em Tradução e vários anos de experiência de trabalho na área, a

<sup>10</sup> Haberland, Hartmut. “Ownership and maintenance of a language in transnational use: Should we leave our *lingua franca* alone?” *Journal of Pragmatics* 43 (2011): pp. 937-949. (pág. 937)

<sup>11</sup> Canny, Nicholas. *The Oxford History of the British Empire. Volume I. The Origins of Empire: British Overseas Enterprise to the Close of the Seventeenth Century*. Oxford University Press: 1998.

<sup>12</sup> Cf. “The Triumph of English: A World Empire by Other Means.” *The Economist* 20 Dec. 2001. The Economist Newspaper Limited. <http://www.economist.com/node/883997> Consultado a 16 Abril 2015.

<sup>13</sup> Johnson, Anne. “The Rise of English: The Language of Globalization in China and the European Union.” *Macalester International*: Vol. 22, Article 12 (2009): pp. 131-168. <http://digitalcommons.macalester.edu/macintl/vol22/iss1/12> Consultado a 16/4/ 2015.

<sup>14</sup> Tradução nossa.

Presidência da ESEIG tomou a decisão de lhes solicitar a realização dessa mesma tradução. Tratou-se de um processo de trabalho colaborativo, em que assumi a função de tradutora principal do projeto, e para o qual contei com participação e contribuição do Dr. Nuno Bento, elemento do Serviço de Informática da ESEIG, responsável (entre outras funções) pela gestão do sítio *web* da Escola, tendo a primeira revisão dos textos traduzidos sido realizada pela Dr<sup>a</sup> Gisela Soares (assumindo o papel de “*reviser*”, tal como descrito na norma BS EN-15038 *European Quality Standard*) e a segunda pelo Dr. Steven Sarson (coordenador da Unidade Técnico-científica de Design da ESEIG, com o papel de “*reviewer*”, tal como descrito na norma BS EN-15038 *European Quality Standard*)<sup>15</sup>, como garantia de qualidade da versão inglesa.

Os primeiros textos para tradução foram-me enviados pelo Dr. Nuno Bento, em 19 de Março de 2010, e diziam respeito à informação institucional da ESEIG e dos seus serviços, tal como era apresentada no sítio *web* da Escola. Os textos eram enviados por correio eletrónico em formato .doc e, depois de abertos os ficheiros e feita uma leitura integral dos mesmos, procedia à formatação das páginas de modo a que os textos originais e as traduções viessem a partilhar as mesmas características de processamento de texto (tipo de letra, espaçamento, mancha gráfica), tarefa que se revelou muito vantajosa e previdente quando foi possível à ESEIG adquirir o programa de tradução assistida por computador (TAC), SDL Trados Studio Pro, em Setembro de 2013. Esta ferramenta permite efetuar uma série de tarefas essenciais à atividade tradutológica de forma rápida e eficaz, nomeadamente alinhamento de texto, gestão de bases de dados terminológicas, criação de memórias de tradução (como já referido, esta empreitada foi muito simplificada pelo facto de os textos originais e traduzidos partilharem a mesma formatação), glossários e dicionários, extração de terminologia mono e bilingue, localização de páginas *web* e gestão de projetos de tradução<sup>16</sup>. Segundo o manual disponibilizado com o programa:

*“SDL Trados Studio Professional is the leading translation software from SDL. It offers a complete environment for language professionals to edit or review translations, manage translation projects, organize corporate terminology and connect to machine translation.*

*Used by over 190,000 people worldwide, when your organization chooses SDL Trados Studio (Studio), it connects to the largest translation community in the world.”<sup>17</sup>*

<sup>15</sup> BS EN-15038 *European Quality Standard*, 2006, pág. 7.

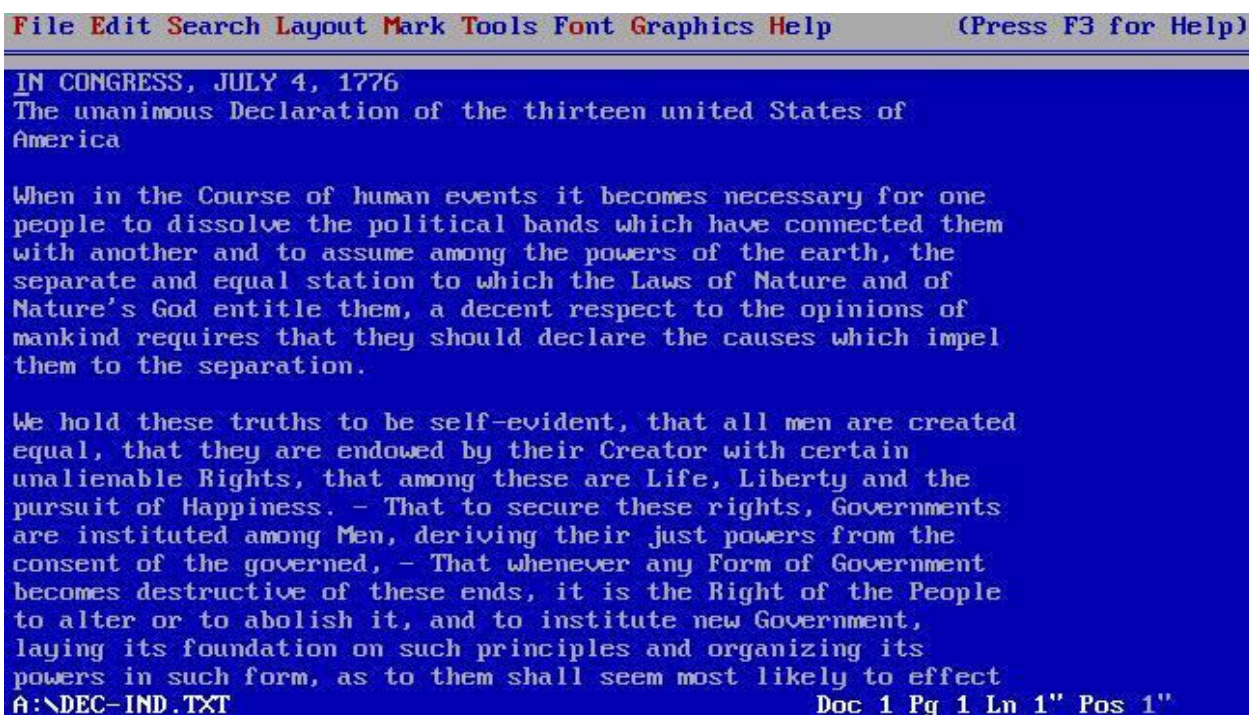
<sup>16</sup> Para definições bem delimitadas de “tradução assistida por computador”, “tradução automática”, “bases de dados terminológicas”, “alinhamento de texto”, “memórias de tradução” e “extração de terminologia” vide Fernández-Parra, Maria. “The Workflow of Computer-Assisted Translation Tools in Specialised Translation.” *XVII European LSP Symposium* 2009. Ed. Carmen Heine and Jan Engberg. Aarhus: N.p., 2010. pp 1–15. <http://bcom.au.dk/fileadmin/www.asb.dk/isek/fernandez-parra.pdf> Consultado a 12/08/2014.

<sup>17</sup> *SDL Trados Studio 2014 Professional Product Brief*, pág. 1.

Este é o ponto de partida para a análise do trabalho (feito numa abordagem descritiva e aplicada) apresentado nas páginas seguintes, já que na minha perspetiva constituirá um exemplo claro da (r)evolução que o processo tradutivo sofreu nas últimas décadas.

## 2. Uma perspetiva diacrónica da atividade tradutológica

Em 1997, quando comecei a traduzir profissionalmente, a experiência que tinha com computadores e programas de edição de texto resumia-se ao contacto com o programa WordPerfect 5.1, utilizado na unidade curricular de Processamento de Texto, do 3º ano do curso de Línguas e Literaturas Modernas, variante de Estudos Ingleses/Alemães, ramo de Tradução, na Faculdade de Letras da Universidade do Porto. O programa corria no sistema operativo MS-DOS, com um ecrã de cor azul em que se digitava o texto (de cor branca), socorrendo-nos de várias teclas de função para se poder utilizar propriedades de processamento de texto como o negrito, sublinhado ou a indentação.



**Figura 1:** Captura de um ecrã do programa WordPerfect com a Declaração de Independência dos Estados Unidos.  
<http://www.genbeta.com/ofimatica/wordperfect-clasicos-del-software-xvi>

Quando comparado com as propriedades presentemente incluídas nos processadores de texto mais comuns, somos confrontados com uma evolução tecnológica de grande dimensão, provavelmente só ultrapassada pelos avanços conseguidos na última década pelas ferramentas de TAC e pela imediatez de comunicação viabilizada pela Internet. Estes serão talvez dos elementos mais centrais para o trabalho do tradutor, que não pode estar alheio aos progressos

das tecnologias da informação, nem das inúmeras vantagens que poderão advir para a sua atividade pelo recurso a ferramentas e aplicativos informáticos atualizados.

*“The effects of digital technology and the internet on translation are continuous, widespread, and profound. They can no longer be quarantined into geekish conclaves, evaluating the most recent software or ritually ridiculed in the humourless recitation of the latest machine-translation howlers.”<sup>18</sup>*

A tradução para língua inglesa das brochuras de divulgação dos cursos oferecidos pela Escola Superior de Tecnologia e Gestão (ESTG), Instituto Politécnico de Viana do Castelo, que levei a cabo em 1999 (ainda numa fase inicial do acesso à Internet nessa instituição de ensino superior portuguesa), pressupunha a leitura das referidas brochuras em papel, a sua tradução num ficheiro doc. e gravação numa disquete de 3,5 polegadas. Esta era então entregue à Doutora Maria José Costa Barros, que fazia a primeira revisão linguística, e depois a entregava a Dr<sup>a</sup> Lynn Atton para a edição de texto final, dado que se tratava de uma falante nativa de inglês. Provavelmente, apenas os profissionais da minha faixa etária ou mais velhos reconhecerão sem dificuldade todos elementos descritos no procedimento acima, designadamente traduzir a partir de um documento imprimido, o referente de “disquete de 3,5 polegadas” e a necessidade de entrega física deste elemento aos restantes participantes no fluxo do processo translatório. Quando em 2001/2002 integrei a equipa de tradução responsável pela tradução do sítio *web* da ESTG, o procedimento perdeu muito da sua existência física concreta uma vez que os textos nos eram enviados pelo Gabinete de Imagem através do e-mail institucional (em ficheiros do Microsoft Office 2000), ferramenta usada também por todos os membros da equipa de tradução para partilha dos documentos traduzidos e revistos.

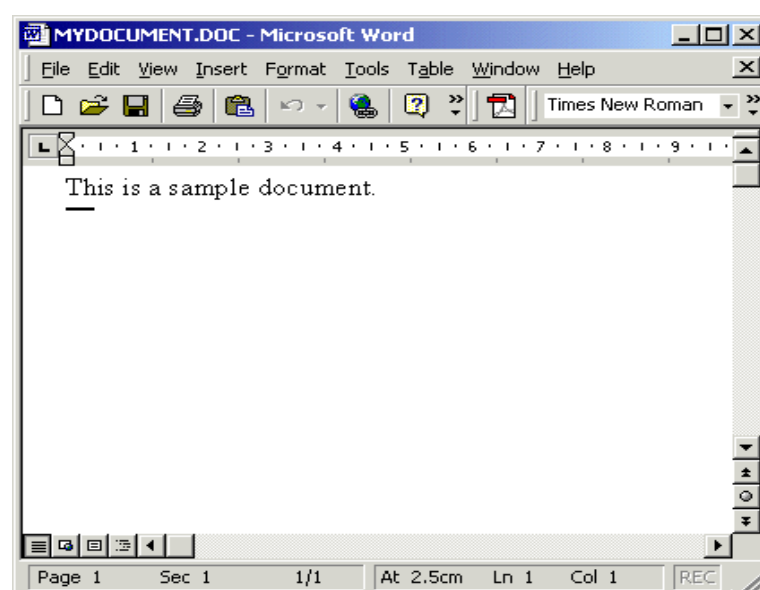


Figura 2: Captura de um ecrã do editor de texto do Microsoft Office 2000.

<sup>18</sup> Cronin, Michael. *Translation in the Digital Age*. London: Routledge, 2013. pág 1-2.

Não obstante a maior facilidade na partilha de informação e na rapidez de entrega dos trabalhos entre os membros da equipa, a verdade é que cada alteração/revisão sugerida implicava a procura **ficheiro a ficheiro** do termo ou expressão a alterar, utilizando para isso a função *localizar e substituir* do editor de texto, um processo moroso e sujeito a erros, uma vez que implicava uma intervenção humana e manual dependente de memória ou da utilização de uma lista de verificação. Apesar de volvidos oito anos, as primeiras traduções do sítio *web* da ESEIG partilharam algumas destas dificuldades, uma vez que ainda não tínhamos disponível nenhuma ferramenta de TAC que, sabíamos<sup>19</sup>, iria constituir um enorme auxílio na automatização de procedimentos de revisão, entre outros.

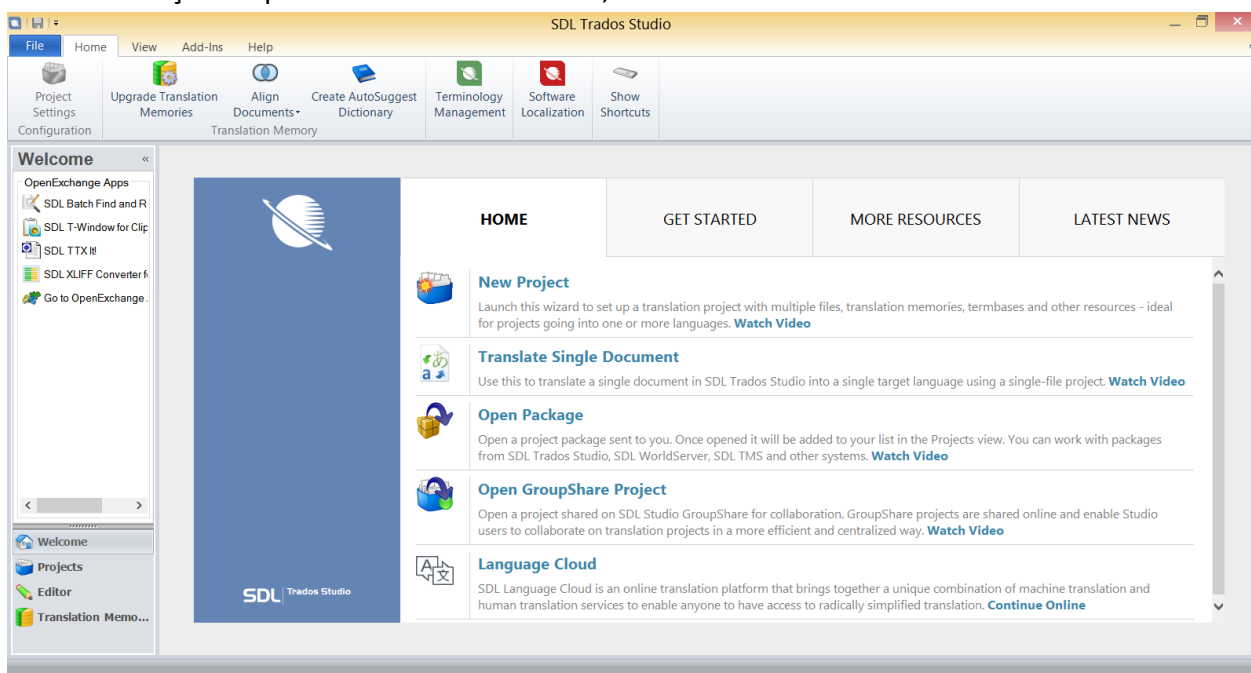


Figura 3: Captura de ecrã do programa SDL Trados.

Assim, o fluxo de trabalho estabelecido pela equipa implicava que os textos traduzidos eram enviados por e-mail para revisão pela Dr<sup>a</sup> Gisela Soares, que os reencaminhava com as devidas alterações registadas ao Dr. Steven Sarson, para a revisão linguística final. Depois de rececionar os textos, eu procedia a uma nova leitura dos mesmos e à aceitação das alterações/revisões propostas, enviando a versão final ao Dr. Nuno Bento para inserção no sítio *web* da ESEIG. São esses textos, na versão portuguesa e inglesa, que se apresentam nas páginas seguintes, já não no formato originalmente usado em 2010 mas na configuração criada a partir do programa SDL Trados, na aba “Review”, “Export for External Review”, que permite a criação de um documento em formato .doc para que a escolha dos revisores externos não seja

<sup>19</sup> A experiência de trabalho na empresa de tradução STAR Lusitana, Lda. entre março e setembro de 2009, enquanto tradutora/gestora de projetos, possibilitou a aprendizagem, *in loco*, de tradução com o programa Transit NXT.

condicionada por terem (ou não) uma licença de um programa de tradução, ou pelo seu nível de proficiência com qualquer dos diferentes programas de apoio à tradução disponíveis no mercado.

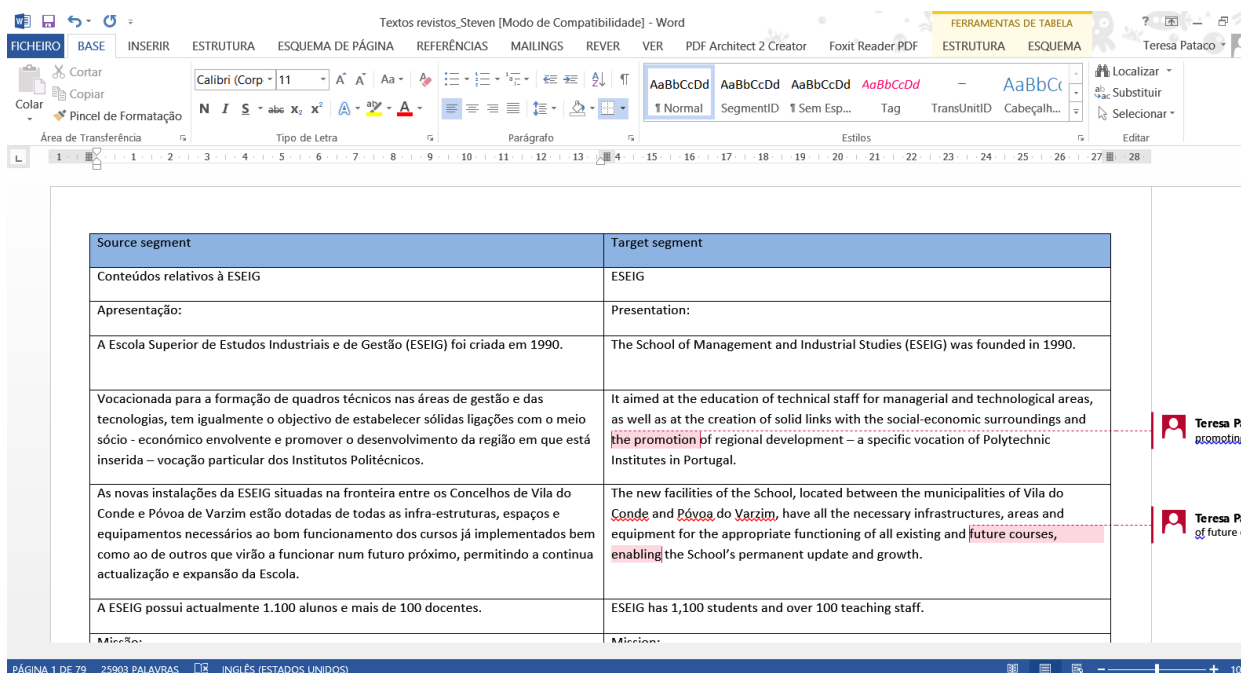


Figura 4: Captura de ecrã com ficheiro em formato .doc gerado pelo prgrama SDL Trados para revisão externa.

Do mesmo modo que tais progressos informáticos contribuíram para a melhoria e rapidez do trabalho dos tradutores e que a generalização do acesso à internet nos locais de trabalho simplificou, acelerou e automatizou muitas tarefas complexas e morosas, as necessidades de comunicação num mundo globalizado (no qual a indústria das línguas e o sector das novas tecnologias desempenham papéis fundamentais) trouxeram, nos últimos 15 anos, para primeiro plano da discussão teórica algumas práticas translatórias consideradas “incorretas”, “contranatura” ou “antiéticas” pela corrente prescritiva dos Estudos de Tradução, nomeadamente a tradução para a segunda língua (L2)<sup>20</sup> do tradutor:

“The roots of the marginalization of L2 translation can be explained in different ways. L2 translation is most commonly condemned as unnatural, and this weakness is evident in the translation of idioms, collocations and fixed expressions (see Newmark 1988 and Baker). The presumed unnaturalness of L2 translation is normally attributed to the translator’s poor language production skills due to the difficulties of translating into a second language. However, neither translation theory nor translation itself takes place in a vacuum. They are both affected by various biases and motives. Directionality is a part of this polyvocal discourse. Thus, there is more behind the idealization of L1 translation as the natural direction of translation than mere observation of linguistic issues.”<sup>21</sup>

<sup>20</sup> Utilizamos aqui o conceito “segunda língua” no mesmo sentido que é apresentado por Meghan Posey em "The Advantages of L2 Translation in The Cat in The Hat: A Closer Look At Translation Directionality." *Letras* 46 (2009): pp. 86-100. (pág. 89)

<sup>21</sup> Zahedi, Saber. ““L2 Translation at the Periphery: A Meta-Analysis of Current Views on Translation Directionality.” *TranscUlturAI* 5.1-2 (2013): 43–60. (pág. 54)

“Este principio ha venido evolucionando desde entonces mediante la introduccion de algunos supuestos en que se admite la traduccion inversa, es decir, aquella en que la lengua materna del traductor no es el idioma de llegada, sino el de partida: la retroversão portuguesa. En circulos académicos se suele llamar traduccion a la segunda lengua (L2). Se considera tendenciosa la expresion <<traduccion inversa>>, pues parece indicar que hay una direccion natural en la que se traduce - hacia el primer idioma, idea predominante en la DGT -, y que no hacerlo asi es poco menos que una perversion contra natura.”<sup>22</sup>

“At the same time, Translation Studies has broadened its scope to become less prescriptive, less Eurocentric in its approach. Some practices that Western translation theorists had traditionally considered to be simply “wrong” have recently become hot topics of research. One of the issues researchers have thus started focusing on has been the issue of directionality – whether translation is done into the translator’s first language (L1 translation) or from that first language into the second (L2 translation).”<sup>23</sup>

Apesar de vários teóricos e profissionais já terem salientado que a norma axiomática imposta pela cultura ocidental de que a tradução só pode ser feita no sentido da segunda língua (L2) para a primeira língua (L1) do tradutor é mais recente e menos abrangente do que popularmente se crê<sup>24</sup>, a verdade é que este processo tradutivo continua a ser tido como a única forma de se obter um produto com qualidade linguística e cultural aceitáveis. A preeminência da “língua materna” terá sido advogada pela primeira vez por Martinho Lutero, no século XVI, como justificação para a aceitabilidade e validade da sua tradução da Bíblia para alemão, princípio depois exponenciado pelo movimento romântico europeu na primeira metade do séc. XIX, com a sua apologia das línguas e dos folclores nacionais:

“An important precedent for Coverdale and his fellow translators was, of course, Martin Luther’s translation of the Bible into German which often earned for Luther the sobriquet ‘Father of the German Language’.”<sup>25</sup>

“The superiority of L1 translation can be traced to the rise of the nation-states and the Reformation, with Martin Luther most likely being the first to adamantly proclaim that the best translations were always into the mother tongue.”<sup>26</sup>

Ainda nas duas últimas décadas do séc. XX e na primeira deste século são evidentes as marcas deixadas pelo postulado da primazia da língua-mãe e do falante nativo enquanto guardião da correção linguística e da eficiência translatória que só pode ser conseguida pelo

---

<sup>22</sup> Contreras García, Lucía, and Miguel Turrión. “Inversa Traducción En La Europea Comisión.” *Panacea* XIV.38 (2013): pp. 265–274. (pág. 265)

<sup>23</sup> Jensen, Kristian T. H. and Nataša Pavlovic. “Eye Tracking Translation Directionality.” *Translation Research Projects 2*. Edited by Anthony Pym and Alexander Perekrestenko. Tarragona: Intercultural Studies Group, 2009: 93-110. (pág. 93-94).

<sup>24</sup> Vide na bibliografia as referências de Wang Baorong, Stuart Campbell, Norma Fonseca, Allison Beeby Lonsdale, Giuseppe Palumbo, Tanja Pavlovic, Meghan Posey e Nike Pokorn.

<sup>25</sup> Cronin (2013), pág. 68.

<sup>26</sup> Posey, pág. 89.

profissional que trabalha no sentido da L2 para a L1. Teóricos como Peter Newmark, Alan Duff ou Daniel Gouadec<sup>27</sup> defenderam acerrimamente aquela abordagem como princípio basilar da tradução, não obstante não terem delimitado com exatidão o conceito “falante nativo” (como se o termo fosse unívoco e comum a culturas diferentes) e aceitarem a idealização da sua [do falante nativo] proficiência linguística, impermeável a erros:

“Some contemporary translation practitioners and theoreticians then uncritically accept the concept of an ideal native speaker as an arbiter and model of grammaticality, who masters his/her mother tongue completely and in all its details, who has access to all the hidden channels of unutterable associative connectedness between words and concepts, and can therefore also create linguistically and culturally impeccable translations. This theoretical position, however, also has an additional corollary: it ethnocentrically defends the notion of the superiority of the “natural native speaker”, the innate state that can never be acquired, and thus rejects the marginal and peripheral (i.e. translators from immigrant communities and the practice of team translation) as necessarily inferior.”<sup>28</sup>

Será então porventura mais fácil circunscrever a origem daquilo a que Nike Pokorn designa como “the idealisation of the translator – a perfect bilingual translator”<sup>29</sup>, que assenta na ideia (proveniente da corrente linguística nos estudos de tradução) de que o tradutor perfeito domina de modo irrepreensível as duas línguas com que trabalha, do mesmo modo que:

“It is often assumed that “true” bilinguals are those who are equally proficient in their two languages, with competence in both languages comparable to those of monolinguals of those languages. [...] In reality, however, bilinguals will rarely have balanced proficiency in their two languages. Term such as “full” bilingual and “balanced” bilingual represent idealized concepts that do not characterize the great majority of the world’s bilinguals. Rarely will any bilingual be equally proficient in speaking, listening, reading, and writing both languages across all situations and domains.”<sup>30</sup>

A corrente cultural nos estudos de tradução também contribuiu para a idealização do papel do tradutor, refletindo não especificamente sobre as suas capacidades linguísticas, mas sobre a sua capacidade de dominar as culturas das línguas de partida (L1) e de chegada (L2), quando não evidenciando até ser multicultural:

“The translator is a mediator in the process of bilingual communication. Translation creates the possibility for people to understand one another across languages and across cultures. The process of translation is a textual process that connects one knowledge system with another.”<sup>31</sup>

Para além da aceitação quase inquestionada da existência de profissionais da tradução com tais capacidades, parece imperar ainda a noção de que os processos e procedimentos tradutórios

---

<sup>27</sup> Vide na bibliografia as referências a estes autores.

<sup>28</sup> Pokorn (2005), pág. 27.

<sup>29</sup> Pokorn (2005), pág. 28

<sup>30</sup> Shin, Sarah J. Bilingualism in Schools and Society: Language, Identity and Policy. Abingdon: Routledge, 2013. (pág. 4)

<sup>31</sup> Neubert, Albrecht and Gregory M. Schreve. Translation as Text. Kent: Kent State University Press, 1992. pág. 69.

vigentes em comunidades linguísticas de grande expressão se reproduzem *ipsis verbis* nas periféricas, ou seja, que as condições e oportunidades de trabalho de um tradutor cuja L1 é o inglês e L2 é o francês, alemão ou espanhol serão exatamente as mesmas de um tradutor com uma língua de difusão limitada<sup>32</sup> ou intermédia como L1 e inglês como L2.

### 3. Tradução do sítio *web* da Escola Superior de Estudos Industriais e de Gestão

A tradução aqui apresentada cabe no contexto histórico supra, uma vez que é constituída maioritariamente por textos informativos/ descritivos<sup>33</sup> para públicos internacionais que terão o inglês como segunda língua e que dominarão alguma da terminologia específica de áreas de conhecimento em que a ESEIG dá formação. As páginas (apresentadas no formato de revisão externa bilingue disponibilizado pelo programa SDL Trados, como já anteriormente referido, e onde estão salientadas as alterações propostas pelo Dr. Steven Sarson, por contraste com o comentário à direita do texto onde se pode encontrar a minha proposta inicial de tradução) descrevem a missão da Escola, incluem uma breve resenha da sua criação, a descrição física dos edifícios constituintes, localização, centros de investigação sediados na ESEIG, os serviços e gabinetes, as licenciaturas (com os objetivos, saídas profissionais, provas de ingresso e plano de estudos, estrutura depois replicada nos outros graus e/ou cursos existentes), as pós-graduações, cursos de especialização tecnológica e mestrados disponíveis na ESEIG à altura da tradução.

De referir que os textos são da autoria dos Coordenadores de Curso, que decidiam que informação constaria no sítio *web*, mas nos quais podemos descortinar características em comum, apesar das filiações científicas diferentes dos Coordenadores (o que seria de esperar dada a heterogeneidade da oferta formativa da Escola). Assim, aquando da descrição dos objetivos dos cursos é possível reconhecer uma tendência para a utilização de frases compostas, com recurso a construções de coordenação e subordinação, frequentemente com omissão total do sujeito verbal (veja-se, a título de exemplo, os objetivos elencados para a Licenciatura em Ciências e Tecnologias da Documentação e Informação – CTDI) e que conduzem a uma “restruturação” da frase em língua inglesa, de modo a que a estrutura sintática seja a correta e

---

<sup>32</sup> Tradução do conceito “language of limited diffusion” tal como apresentado por Mackenzie, Rosemary. “The place of language teaching in a quality assured translators training programme.” Translation and Language Teaching. Language Teaching and Translation. Edited by K. Malmkjaer. Manchester: St Jerome, 1998. pp. 213-221 e por Cronin, Michael. Translation and Globalization. London: Routledge, 2003.

<sup>33</sup> Para uma análise detalhada das classificações de textos *vide* Silva, Paulo Nunes da. Tipologias Textuais: Como Classificar Textos e Sequências. Coimbra: Almedina, 2012.

a informação apresentada de maneira aceitável para a cultura de chegada. Serão estas algumas das instâncias reveladoras do discurso académico em Portugal, tão adequadamente descrito por Karen Bennett:

“A glance at Portuguese-language journals in the humanities, or at some of the academic texts produced in English by Portuguese scholars and students, reveals a style that has more affinities with literary writing than with what English speakers would usually expect from “academic” discourse: it is to a large extent non-analytical, uses language in a non-referential way, and frequently contains an abundance of figurative and ornamental features that would be frowned upon in English texts of the same kind. However, the very extent of the phenomenon and the value that is given to it in Lusophone culture belies any simplistic explanation that the Portuguese are just not taught systematically how to write. Instead it would appear that we are indeed in the presence of another discourse tradition operating under a wholly different set of norms, and this naturally has important implications for translators attempting to render such texts into English.”<sup>34</sup>

Ficará também claro que a nossa abordagem a este processo tradutório pretendeu ser funcional, dada a tipologia do texto original e a função expositiva que encerra: o público-alvo procurará dados claros e concretos sobre a oferta formativa da ESEIG (por exemplo) e, apesar de se reconhecer algumas características apelativas nos textos em português (plasmada na utilização de formas imperativas em início de frase), o objetivo último seria o de tornar o sítio *web* em inglês tão informativo e claro quanto possível, o que apontará para o que aceito em termos do que constitui equivalência em tradução:

“La equivalencia traductora no implica igualdad, prescripción, ni fijación. Al contrario, al ser contextual por naturaleza no puede sino ser funcional, relativa, dinámica y flexible.”<sup>35</sup>

Os textos usados para o sítio *web* da ESEIG foram a base do trabalho de recolha e seleção da informação mais relevante para figurar nos folhetos publicitários bilingues encomendados ao Gabinete de Imagem e Comunicação da ESEIG, com quem trabalhei, na pessoa do Dr. Marco Ascensão, durante o ano letivo de 2012/2013 e cujo produto final é apresentado em anexo a este projeto. O volume de trabalho foi bastante simplificado porque, contando já com todas as memórias de tradução criadas pelo programa SDL Trados, houve apenas a necessidade de atualizar algumas frases usadas nas descrições dos cursos e a designação de algumas unidades curriculares, entretanto modificadas devido a reformulações dos planos de estudo. De salientar que, dada a temática especializada consubstanciada nas designações das unidades curriculares, contei com a colaboração dos docentes responsáveis pela lecionação das mesmas sempre que foi preciso esclarecer o conceito para que o termo em português apontava, o que provará a

---

<sup>34</sup> "Critical Language Study and Translation: The Case of Academic Discourse." *Translation Studies at the Interface of Disciplines*. Edited by J. F. Duarte, A. A. Rosa, T. Seruya. Amsterdam and Philadelphia: John Benjamins, 2006. pp. 111-127. (pág.112)

<sup>35</sup> Hurtado Albir, Amparo. *Traducción y Traductología*. 6ª Edición. Madrid: Ediciones Cátedra, 2013. (Pág. 223)

importância da contribuição dos especialistas para o processo translatório, como bem fica representado na imagem abaixo proposta por Fernández-Parra:

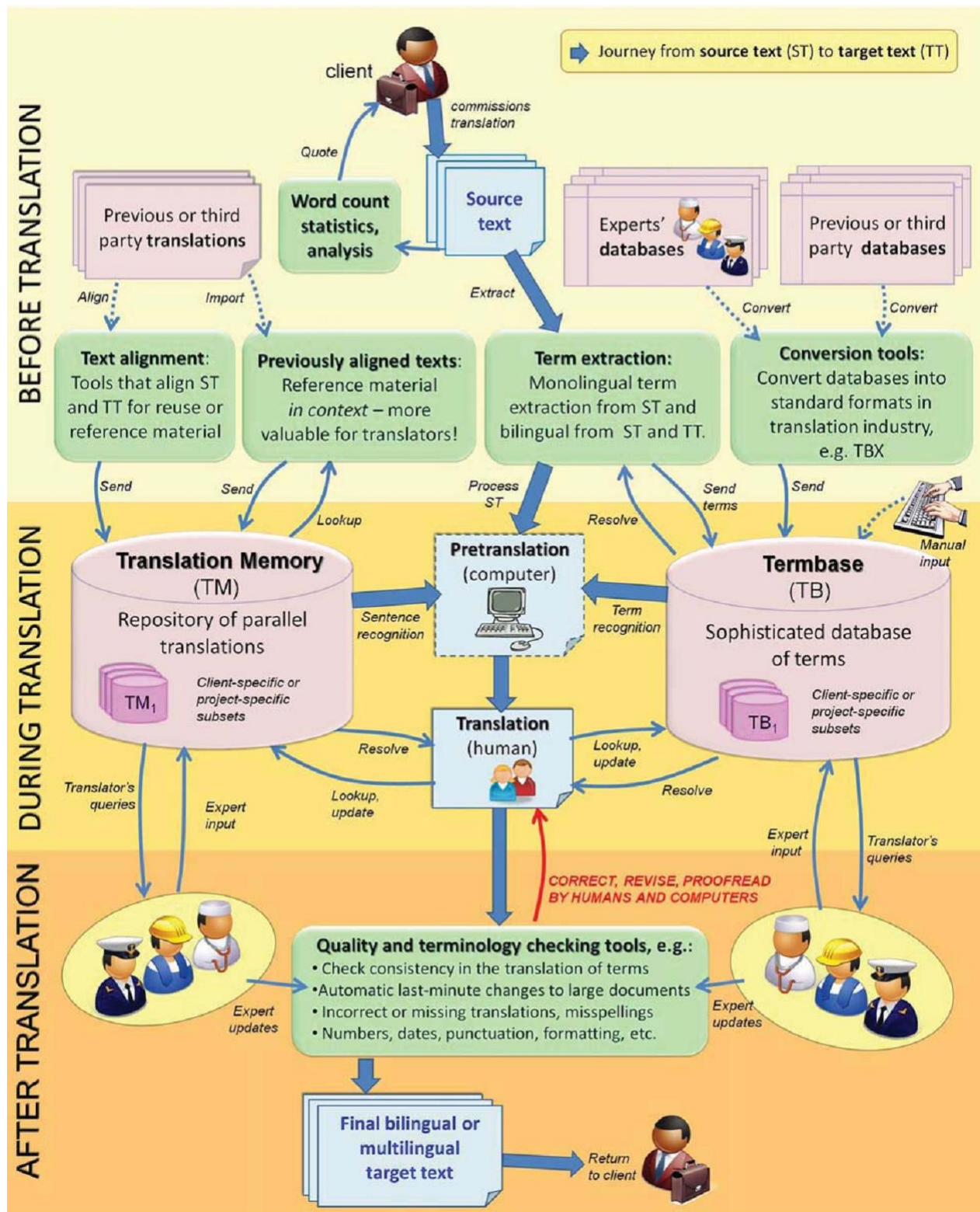


Figura 5: Fluxo de trabalho com recurso a ferramentas de TAC proposto por Fernández-Parra, pág. 5.

Se, neste segundo momento do projeto de tradução, a produtividade sofreu um grande incremento devido ao recurso às memórias de tradução do programa Trados, durante o ano de 2014 as potencialidades do mesmo foram ainda mais evidenciadas, uma vez que me foi pedido que revisse a proposta de brochura (também incluída nos anexos deste trabalho) que o Gabinete de Imagem e Comunicação da ESEIG estava a coligir com base nos textos em língua inglesa disponibilizados no sítio *web* da Escola e nos folhetos publicitários. Foi possível poupar muito tempo na edição e revisão dos textos porque trabalhei diretamente sobre o documento em formato PDF que o Dr. Marco Ascensão tinha criado, já que esta é outra das funcionalidades disponibilizadas pelas ferramentas TAC. O facto de ser viável trabalhar os textos enviados naquele formato (podendo também associar-se todas as memórias de tradução e dicionários on-line considerados relevantes) permite fazer as alterações diretamente nos mesmos, obviando a necessidade de terem de ser novamente manuseados pelos gráficos quando rececionam o produto final (também em PDF) enviado pelo tradutor.

Source segment	Target segment
Conteúdos relativos à ESEIG	ESEIG
Apresentação:	Presentation:
A Escola Superior de Estudos Industriais e de Gestão (ESEIG) foi criada em 1990.	The School of Management and Industrial Studies (ESEIG) was founded in 1990.
Vocacionada para a formação de quadros técnicos nas áreas de gestão e das tecnologias, tem igualmente o objectivo de estabelecer sólidas ligações com o meio sócio - económico envolvente e promover o desenvolvimento da região em que está inserida – vocação particular dos Institutos Politécnicos.	It aimed at the education of technical staff for managerial and technological areas, as well as at the creation of solid links with the social-economic surroundings and the promotion of regional development – a specific vocation of Polytechnic Institutes in Portugal.
As novas instalações da ESEIG situadas na fronteira entre os Concelhos de Vila do Conde e Póvoa de Varzim estão dotadas de todas as infra-estruturas, espaços e equipamentos necessários ao bom funcionamento dos cursos já implementados bem como ao de outros que virão a funcionar num futuro próximo, permitindo a continua actualização e expansão da Escola.	The new facilities of the School, located between the municipalities of Vila do Conde and Póvoa do Varzim, have all the necessary infrastructures, areas and equipment for the appropriate functioning of all existing and future courses, enabling the School's permanent update and growth.
A ESEIG possui actualmente 1.100 alunos e mais de 100 docentes.	ESEIG has 1,100 students and over 100 teaching staff.
Missão:	Mission:
A ESEIG tem a missão de criar, transmitir e difundir conhecimento, cultura, ciência e tecnologia, mediante a articulação de uma formação diferenciada e de qualidade, ajustada a uma ampla diversidade de perfis profissionais, que privilegia o saber fazer, o sentido empreendedor e a capacidade de permanente adaptação, da investigação orientada e da prestação de serviços à comunidade, suportada pela excelência dos seus recursos e por estreitas relações com o tecido económico e social, contribuindo para o desenvolvimento sustentável do país, em particular da região em que se insere.	ESEIG has the goal of creating, transmitting and sharing knowledge, culture, science and technology, through the coordination of a high-quality and differentiated education, and its adjustment to a broad spectrum of professional profiles. Our educational project favours the development of technical skills; entrepreneurship, permanent adaptation skills; research oriented towards serving the needs of the community at large; all supported by the excellence of our resources, and by the close links we have with the social and economic fabric of the region, making a real contribution to the country's sustainable development.
Historial:	Relevant moments:
Acontecimentos em 2006	2006 Highlights
Adequação dos cursos ao Processo de Bolonha.	Adaptation of the courses to the Bologna Process.
Acontecimentos em 2002	2002 Highlights

Comentado [TP1]: promoting

Comentado [TP2]: of future ones, also enabling

Comentado [TP3]: thus making  
inserção de ; em vez de ,

**Atividade Tradutológica:  
a (r)evolução dos últimos 20 anos**

Conclusão da implementação do Laboratório de Electrónica e Electricidade	Conclusion of the implementation process of the Electronics and Electricity Laboratory
Implementação dos Laboratórios de Física e de Projecto Assistido por Computador	Set up of the Physics Laboratory and of the Computer Assisted Project Laboratory
Início da implementação dos Laboratórios de Motores de Combustão e de Automação e Controlo/Pneumática e Hidráulica	Beginning of the implementation of the Internal Combustion Engine and Automation Laboratory and of the Control/Pneumatics and Hydraulics Laboratory
Acontecimentos em 2001	2001 Highlights
Conclusão das novas instalações da ESEIG	ESEIG's new facilities were completed
Transferência para as novas instalações	Move to ESEIG's new facilities
Início dos cursos de licenciatura bietápica em:	Beginning of the BSc Courses with Honours in:
Engenharia de Mecânica - Manutenção	Mechanical Engineering - Maintenance
Ciências e Tecnologias da Documentação e Informação.	Library and Information Sciences and Technologies
Implementação dos Laboratórios de Projecto e de Metrologia,	Setting up of the Project and Metrology Labs
Início da implementação do Laboratório de Electrónica e Electricidade	Beginning of the implementation of the Electronics and Electricity Lab
Início de funcionamento da cantina na ESEIG	ESEIG's refectory came into use
Início de construção das residências de José Régio - Vila do Conde (72 camas)	Beginning of the construction of the student hall of residence, José Régio - Vila do Conde (72 beds)
Acontecimentos em 1999	1999 Highlights
ESEIG - Início da Construção do novo edifício	ESEIG – Beginning of the construction of the new building
Início dos cursos de licenciatura bietápica em:	Beginning of the BSc Courses with Honours in:
Engenharia da Produção – Ramo Engenharia Industrial	Production Engineering – Major in Industrial Engineering
Engenharia da Produção – Ramo Electrónica Industrial	Production Engineering – Major in Electronics Engineering
Engenharia da Produção – Ramo Mecânica	Production Engineering – Major in Mechanics
Design Gráfico e de Publicidade	Graphic and Advertising Design
Implementação do Laboratório de Informática e Aplicações	Implementation of the Information Technology and Applications Laboratory
Acontecimentos em 1998	1998 Highlights
Alteração da designação do curso de para Contabilidade e Administração;	Change of the name of the course to Accounting and Administration
Início das Licenciaturas bietápicas;	Beginning of the BSc Degrees with Honours

**Comentado [TP4]:** finished off

**Comentado [TP5]:** Set up

**Comentado [TP6]:** canteen

**Comentado [TP7]:** Student Hall

Atividade Tradutológica:  
a (r)evolução dos últimos 20 anos

Transformação do curso de bacharelato e CESE em Contabilidade e Administração em curso de licenciatura bietápica;	Changing of the Bachelor's Degree in Accounting and Administration into a BSc with Honours
Transformação do curso de bacharelato e CESE em Recursos Humanos em curso de licenciatura bietápica.	Changing of the Bachelor's Degree in Human Resources into a BSc with Honours
Acontecimentos em 1996	1996 Highlights
Início do curso de bacharelato em Recursos Humanos; Apresentação pública do projecto do novo edifício para a ESEIG;	Beginning of the BA degree in Human Resources Public presentation of the Project for ESEIG's new building/ facilities;
Acontecimentos em 1994	1994 Highlights
Criação e início do CESE em Contabilidade e Gestão;	Creation and beginning of the Two-year Specialization Diploma (CESE) in Accounting and Management;
Acontecimentos em 1990	1990 Highlights
Criação da Escola Superior de Estudos Industriais e de Gestão	Creation of the School of Industrial Studies and Management
Início do curso de bacharelato em Contabilidade e Gestão;	Beginning of the BSc degree in Accounting and Management
Campus:	Campus
Auditório	Auditorium
Edifício das Salas de Aulas	Class Room Building
Edifício dos Gabinetes dos Docentes	Teachers' Offices Building
Edifício de Laboratórios	Laboratories Building
Edifício Administrativo	Administrative Services Building
Piso 1 - Serviços Académicos; Serviço de Informática; Serviço de Inserção Profissional	1st Floor – Registrar's Office, IT Services; Professional Placement Services Office.
Piso 2 - Presidência; Serviço Económico-Financeiro; Serviço de Recursos Humanos; Gabinete de Ligação ao Exterior; Gabinete de Gestão da Qualidade.	2nd Floor – President's Office; Financial Services Office, Human Resources Office; External Relations Office; Quality Management Office.
Piso 3 - Biblioteca	3rd Floor – Library
Edifício Social	Social Building
Piso 1 - Cantina	1st Floor – Refectory
Piso 2 - Bar	2nd Floor – Cafeteria
Piso 3 - Reprografia; Associação de Estudantes	3rd Floor – Reprographic Services; Students' Union

Comentado [TP8]: Professional Insertion Services Office

Comentado [TP9]: Canteen

Comentado [TP10]: Reprography Service

Source segment	Target segment
ACESSOS	Contact Info

ESEIG	ESEIG
Rua D. Sancho I, 981	Rua D. Sancho I, 981
Vila do Conde - 4480-876	Vila do Conde - 4480-876
A ESEIG situa-se no norte de Portugal, na Grande Área Metropolitana do Porto, nos limites dos concelhos de Vila do Conde e Póvoa de Varzim, a cerca de 28 km a norte do Porto e a 45 km de distância de Braga ou de Viana do Castelo.	ESEIG is located in the north of Portugal, in the Greater Metropolitan Area of Porto, and within the limits of the municipalities of Vila do Conde and Póvoa de Varzim, about 28 km north of Porto and 45 km away from the cities of Braga and Viana do Castelo.
Automóvel:	By car:
Usar a estrada A28 (do Porto ou de Viana do Castelo), sair na saída de Vila do Conde e seguir pela estrada nacional N206 no sentido de Vila do Conde.	Use the motorway A28 (from Oporto or Viana do Castelo), exit at Vila do Conde and follow the main road N206 towards Vila do Conde.
Na primeira rotunda, contornar e sair na opção mais à esquerda (terceira saída), passar por baixo do Aqueduto de Santa Clara e virar novamente à esquerda, ao fundo da rua encontrará a Escola.	At the first roundabout, take the 3rd exit on the left, pass under the Aqueduct of Santa Clara and turn left again, you will find the School at the end of the street.
Metro:	By metro:
Usar a linha do metro Porto-Póvoa de Varzim.	Use the Porto-Póvoa de Varzim line (line B)
Sair na estação de Vila do Conde e seguir no sentido do Estádio dos Arcos.	Exit the metro at Vila do Conde and proceed in the direction of the Arcos Stadium.

Comentado [TP11]: Não estava a designação.

Comentado [TP12]: Não estava a designação.

Comentado [TP13]: Get off at the station of

Source segment	Target segment
Centros de Investigação	Research Centres
CID2BIO	CID2BIO
CÉLULA DE INVESTIGAÇÃO E DESENVOLVIMENTO 1EM BIOSINAIS E BIOSISTEMAS	RESEARCH AND DEVELOPMENT CELL IN BIOSIGNALS AND BIOSYSTEMS
A Célula de Investigação e Desenvolvimento em Biosinais e Biosistemas (CID2BIO) é uma unidade de investigação e desenvolvimento sedeadada na ESEIG.IPP.	The Research and Development Cell in Bio-signals and Bio-systems (CID2BIO) is a research and development unit based in ESEIG.IPP.
A CID2BIO é um grupo de investigação de cariz multidisciplinar vocacionado para a investigação e desenvolvimento científico nas áreas da Bioengenharia, Engenharia Biomédica, Engenharia Clínica e em campos de intersecção da Engenharia e da Saúde, nas suas vertentes fundamentais e de aplicação.	CID2BIO is a multidisciplinary research group focused on both fundamental and applied research and scientific development in the areas of: Bio-engineering, Bio-medical Engineering, Clinical-Engineering, and on the overlapping fields of Engineering and Health.

Comentado [TP14]: Alteração à pontuação.

**Atividade Tradutológica:  
a (r)evolução dos últimos 20 anos**

A área de atividade do CID2BIO estende-se também a domínios complementares como o desenvolvimento experimental, a transferência de conhecimento e tecnologia, a formação profissional e a prestação de	CID2BIO activities also extend to additional areas such as experimental development, knowledge and technology transfer, vocational training and the provision of
serviços nas áreas em que é competente.	services in the areas in which it is competent.
No âmbito das suas atividades a CID2BIO dá particular importância ao desenvolvimento de projetos de investigação em consórcio onde se incluam agentes nacionais e internacionais, com fins públicos ou privados.	Within the framework of its activities, CID2BIO gives particular importance to developing joint research projects with national and international, public or private players.

Source segment	Target segment
<p><b>CIGLA</b>  <b>CÉLULA DE INVESTIGAÇÃO DO GRUPO DE LÍNGUAS APLICADAS</b>                      A Célula de Investigação do Grupo de Línguas Aplicadas (CIGLA) é uma unidade de investigação e desenvolvimento sediada na ESEIG.IPP.</p>	<p><b>CIGLA</b>  <b>RESEARCH CELL IN APPLIED LANGUAGES</b>                      The Research Cell in Applied Languages (CIGLA) is a research and development unit based in ESEIG.IPP.</p>
A CIGLA está vocacionada para a investigação experimental na área das línguas aplicadas, indo beber às áreas científicas da linguística aplicada, da terminologia e da lexicologia e da didática das línguas para fins específicos.	CIGLA is geared towards experimental research in the area of applied languages, rooted in such areas as applied linguistics, terminology and lexicology and didactics of languages for specific purposes.
Incluem-se nas atividades da CIGLA, para além da investigação experimental, atividades de transferência de conhecimento e de tecnologia educativa, a produção de materiais didáticos e a prestação de serviços de formação e outros na área das línguas para fins específicos.	CIGLA's activities include, in addition to the experimental research, knowledge and educational technology transfer activities, the production of learning materials and the provision of training and other services in the area of languages for specific purposes.
No âmbito das suas atividades, a CIGLA aposta no desenvolvimento de projetos de investigação em parceria com outros agentes, nomeadamente outras unidades de I&D, mas também com organizações públicas e privadas, procurando ir ao encontro das linhas estratégicas e dos três eixos prioritários definidos no Programa Operacional Ciência, Tecnologia, Inovação, pelos quais	Within the framework of its activities, CIGLA seeks to develop research projects in partnership with other agents, particularly with other R&D units, but also with public and private organisations, to meet the strategic guidelines and three priority axes set out in the Operational Program for Science, Technology and Innovation, by which the mission of the Polytechnic Institute of Porto, as well as ESEIG's, aligns, particularly with regard to:

**Atividade Tradutológica:  
a (r)evolução dos últimos 20 anos**

alinha a missão do Instituto Politécnico do Porto, bem como a da sua unidade orgânica, a ESEIG, nomeadamente no que respeita à:	
<ul style="list-style-type: none"> <li>- Promoção da formação e da qualificação;</li> <li>- Promoção da produção científica;</li> <li>- Integração numa rede moderna de instituições de I&amp;D;</li> <li>- Estimulação da cooperação entre empresas e instituições de I&amp;D;</li> <li>- Valorização dos resultados da investigação científica;</li> <li>- Desenvolvimento de programas orientados inter-setoriais integrados;</li> <li>- Estimulação das aprendizagens experimentais;</li> <li>- Divulgação de tecnologias educativas.</li> </ul>	<ul style="list-style-type: none"> <li>- The promotion of training and qualification;</li> <li>- The promotion of scientific production;</li> <li>- The integration into a modern network of R&amp;D institutions;</li> <li>- Enhanced cooperation between companies and R&amp;D institutions;</li> <li>- The valuation of the results of scientific research;</li> <li>- The development of integrated, inter-sectoral programs;</li> <li>- The incentive of experimental learning.</li> </ul>
	- The dissemination of educational technologies.

Source segment	Target segment
NID-RH	CHR - R&D
NÚCLEO DE INVESTIGAÇÃO E DESENVOLVIMENTO DE RECURSOS HUMANOS	CENTRE FOR HUMAN RESOURCES RESEARCH AND DEVELOPMENT
O Núcleo de Investigação e Desenvolvimento em Recursos Humanos (NID-RH) estruturou-se em novembro de 2007, no âmbito da Unidade Técnico-científica de Recursos Humanos, da ESEIG.IPP.	The Centre for Human Resources Research and Development (CHR-R&D) was set up in November 2007, as a spin-off of the Human Resources Technical-scientific Unit of ESEIG-IPP.
O NID-RH tem por missão promover e desenvolver processos de investigação, produção e divulgação de conhecimento na área de Recursos Humanos, de modo a transferir inovação e conhecimentos para a difusão das potencialidades da área.	The CRH-R&D's mission is to promote and develop research processes, to produce and disseminate knowledge in the field of Human Resources, to transfer innovation and knowledge towards a greater diffusion of the potential of this field.
Procura também direcionar-se para projetos de investigação com colaboradores e/ou parceiros internos e externos na concretização de apoio ao desenvolvimento de Recursos Humanos do tecido organizacional, setorial, regional e comunitário.	It also seeks to participate in research projects aimed at supporting Human Resources development in organisational, sectoral, regional and community settings with collaborators and/or internal and external partners.
A visão do NID-RH contempla tornar-se uma unidade de investigação de referência a nível nacional e internacional	CRH-R&D's vision includes becoming a reference in national and international research facilities.
Projects	Projects
RH NETWORK	HRNETWORK

**Atividade Tradutológica:  
a (r)evolução dos últimos 20 anos**

A RHNetwork é uma rede social de comunicação, disponibilizada pela licenciatura/mestrado em Recursos Humanos	HRNetwork is a social communication network, made available by the undergraduate and master's degrees in Human Resources
(RH-ESEIG) a todos os seus estudantes e diplomados com o objetivo de se constituir como a sua principal plataforma de partilha de informação.	(HR-ESEIG) to all its students and graduates acting as a hub for information sharing.
É disponibilizada informação técnica de gestão e desenvolvimento de Recursos Humanos, estruturada em notícias, eventos, recursos, formação e empregabilidade.	Technical Human Resources management and development information is made available in the form of news, events, resources, training and employment listings.
A afetividade que une os membros que constituem a RHNetwork entre si, com a Escola e o curso alarga o âmbito desta rede a uma função também social, representando um recurso de suporte a esta comunidade quer em Portugal quer no estrangeiro.	Strong ties between HRNetwork members and between them, the programme and the School extends the network's scope to a social function, making it a resource supporting this community both in Portugal and abroad.
A manutenção ativa da rede de contactos de RH-ESEIG tem-se revelado para estudantes e diplomados da licenciatura e do mestrado uma mais-valia efetiva na sua inserção e desenvolvimento profissional.	The zealous maintenance of HR-ESEIG's network of contacts has proven to be an effective added value in the undergraduate and graduate students' insertion and professional development.

Source segment	Target segment
VIVA@MATEMÁTICA Viva@Matemática é um projeto desenvolvido na ESEIG.IPP, e financiado, de 2006 a 2007, pelo Concurso Ciência Viva VI, cofinanciado pelo FEDER e pelo POCI2010.	VIVA@MATHEMATICS VIVA@Mathematics is a project developed at ESEIG-IPP, which was granted financing from Concurso Ciência Viva VI, a programme co-financed by ERDF and POCI2010.
O problema do insucesso escolar atinge a grande parte dos alunos e a ESEIG não é exceção.	Low academic achievement is a problem affecting a large proportion of all students, and students at ESEIG are no exception.
A preocupação com este problema e com a qualidade do ensino promovido pela ESEIG fundamenta a procura contínua de diferentes medidas no sentido de combater esta situação.	Concern for this issue and for the quality of education in ESEIG sustains the continued search for different measures to correct the present state of affairs.
Na área de Matemática desenvolveu-se o projeto Viva@Matemática – Uma forma diferente de aprender Matemática – que, tal como o nome indica, consiste na apresentação de algumas formas alternativas para a divulgação da Matemática não só na comunidade	The project ViVA@Mathematics - a different way of learning Mathematics - developed from the field of Mathematics, and, as the name suggests, presents some alternatives to the dissemination of Mathematics, not only within ESEIG's community, but to all those who so wish, through the requisition of its Travelling Exhibitions.

**Comentado [TP15]:** Alteração à pontuação.

**Comentado [TP16]:** To fight

“ESEIGuiana”, mas a todos os que assim o desejem, através da requisição das suas Exposições Itinerantes:	
>Exposição Viva@Matemática Laranja >Exposição Viva@Matemática Azul >Exposição Viva@Matemática Verde	>Exhibition Viva@Mathematics Orange >Exhibition Viva@Mathematics Blue >Exhibition Viva@Mathematics Green
A montagem destas exposições pode ser solicitada por qualquer Escola ou Instituição.	Any School or institution can hold such exhibitions on request.
Podemos afirmar que este projeto se tem desenvolvido em torno de quatro objetivos principais:	This project has developed around four main objectives:
> Criar um espaço de transmissão da Matemática à Comunidade; > Discutir e comunicar a Matemática de formas alternativas; > Evidenciar a presença da Matemática no meio envolvente; > Promover o gosto pela Ciência e pela descoberta.	> Create an opening for the transfer of Mathematical knowledge to the Community; > Discuss and communicate Mathematics in alternative ways; > Highlight the presence of Mathematics in the natural surroundings; > Promote a taste for Science and discovery.
Para a prossecução destes objetivos desenvolveram-se várias iniciativas baseadas numa grande diversidade de atividades.	To achieve these objectives, we developed a range of initiatives based on a large number of activities.
Estas atividades reunidas ao longo destes anos enquadram-se em categorias com nomes tão sugestivos como:	These activities, collected over the years, fall into categories with names as suggestive as:
Curiosidades Numéricas, Atividades de Lógica e Cálculo Mental, Enigmas, Curiosidades Geométricas, Truques de Magia, Atividades no Computador, Ilusões de Ótica, Biografias e Origami, e podem ser experimentadas nas Exposições Itinerantes que o projeto leva aos mais variados espaços.	Numerical Curiosities, Logic Activities and Mental Calculation, Puzzles, Geometrical Curiosities, Magic Tricks, Computer Activities, Optical Illusions, Biographies and Origami, and may be experienced in the Travelling Exhibitions that the project holds in varied locations.

Source segment	Target segment
INTERNACIONALIZAÇÃO	INTERNATIONALISATION
GABINETE DE RELAÇÕES INTERNACIONAIS (GRI) Quem Somos O Gabinete de Relações Internacionais (GRI) é uma estrutura da ESEIG que, em articulação com o Gabinete de Cooperação e Relações Internacionais (GCRI) do Instituto Politécnico do Porto, divulga oportunidades de mobilidade em estudos e estágios, num quadro nacional e internacional, complementando o	INTERNATIONAL RELATIONS OFFICE (IRO) Who We Are The International Relations Office (IRO) is one of ESEIG's structure which, in conjunction with the Cooperation and International Relations Office (CIRO) of the Polytechnic Institute of Porto, advertises opportunities for both national and international mobility study and placement, as a means to

**Atividade Tradutológica:  
a (r)evolução dos últimos 20 anos**

desenvolvimento académico, pessoal e profissional dos estudantes e diplomados da ESEIG.	complement ESEIG's students and graduates' academic, personal and professional development.
A quem nos dirigimos Dirigimo-nos aos estudantes, aos diplomados e aos docentes e funcionários da ESEIG interessados em complementar o saber académico com a aprendizagem em contexto multicultural.	Our addressees We target students, graduates and the faculty and assistant staff who are interested in complementing academic achievement with <b>multicultural learning contexts</b> .
Dirigimo-nos também às Instituições de Ensino Superior internacionais e entidades ou organizações externas à ESEIG que possam acolher estudantes e estagiários nas áreas de formação ministradas na ESEIG.	We also target international Higher Education Institutions and organisations external to ESEIG which could play host to students and trainees, especially in the areas taught at ESEIG.
O que fazemos No quadro de internacionalização da ESEIG, o GRI promove e divulga as oportunidades de mobilidade nacionais e estrangeiros, nas modalidades de estágio e estudo para estudantes, docentes e funcionários.	What we do Within the context of ESEIG's internationalisation, IRO promotes and disseminates national and international mobility study and placement opportunities for students, faculty and staff.
Todas as ações dos elementos do GRI são direcionadas para a promoção do diálogo intercultural de igualdade entre homens e mulheres, de realização pessoal, de competitividade, de empregabilidade, fomentando o espírito empreendedor através do saber académico mas também das vivências em diferentes culturas e idiomas numa aprendizagem mais completa e abrangente.	All of IRO staff's activities are geared towards the promotion of cross-cultural communication, gender equality, personal achievement, competitiveness and employability, and the promotion of entrepreneurship not only through academic achievement, but also cross-cultural and cross-linguistic experiences for a more complete and comprehensive learning.
O GRI apoia os candidatos nacionais e estrangeiros nos procedimentos administrativos, no acolhimento e inclusão social e académica.	IRO provides support to domestic and foreign candidates for administrative procedures, upon reception and for social and academic inclusion.
Destacam-se os programas de mobilidade Vasco da Gama, Erasmus, Leonardo da Vinci, Disney e Santander América do Sul.	Noteworthy are the Vasco da Gama, Erasmus, Leonardo da Vinci, Disney and Santander South America mobility programs.

**Comentado [TP17]:** learning in multicultural contexts

Source segment	Target segment
SERVIÇOS – INTERIOR/EXTERIOR	SERVICES - INTERNAL/EXTERNAL
GABINETE DE APOIO AO EMPREENDEDORISMO O Gabinete de Apoio ao Empreendedorismo (GAE) é uma estrutura da ESEIG que tem como objetivos a promoção de competências	ENTREPRENEURSHIP PROMOTION OFFICE The Entrepreneurship Promotion Office (EPO) aims at promoting entrepreneurial skills and providing support services for start-ups.

**Atividade Tradutológica:  
a (r)evolução dos últimos 20 anos**

empendedoras e a prestação de serviços de apoio à criação de empresas.	
Em parceria com entidades interessadas na promoção do emprego – centros de emprego e autarquias – aconselha candidatos a empreendedores na formulação dos projetos, prepara planos de negócio, apoia os processos de financiamento e o arranque das empresas, tendo já um número significativo de processos concluídos e uma atividade consolidada.	Together with employment promotion organisations - job centres and local authorities - it counsels future entrepreneurs on the designing of projects, the preparation of business plans, financing and start-ups. It has already concluded a significant number of processes and presents a consolidated activity.
Desenvolve ações de promoção da cultura empreendedora, especialmente dirigidas a jovens, quer na ESEIG, quer nas comunidades locais.	EPO carries out activities designed to promote an entrepreneurial culture, especially directed to young people, both in ESEIG and in the local communities.
Aos candidatos a empreendedores oriundos da ESEIG o GAE disponibiliza espaços, infraestruturas e apoio técnico para a incubação inicial dos projetos.	ESEIG's future entrepreneurs are allocated locations, infrastructures and technical support to incubate start-ups.
Os técnicos do gabinete são recém-licenciados da ESEIG que aqui adquirem experiência profissional e enriquecem o currículo, auferindo uma remuneração através da participação no rendimento dos serviços prestados.	The technicians recruited by EPO are young ESEIG's graduates who thus gain professional experience and enrich their CV, and who are paid per service rendered.
Têm ainda a oportunidade de incubarem projetos próprios de criação de empresas de serviços de gestão.	They also have the opportunity to incubate their own projects as business management solutions providers.

Source segment	Target segment
<b>SERVIÇO DE INSERÇÃO PROFISSIONAL (SIP)</b> O SIP é uma estrutura de apoio da ESEIG cuja atividade se articula com o Gabinete de Estudante do Politécnico do Porto.	<b>PROFESSIONAL PLACEMENT SERVICES OFFICE (PPSO)</b> PPSO is a support structure of ESEIG whose activity is articulated with the Students' Office of the Polytechnic Institute of Porto.
A quem nos dirigimos	Our addressees
Aos estudantes e diplomados da ESEIG interessados na procura de estágio/emprego ou em ações de formação potenciadoras do seu desenvolvimento pessoal, profissional e da sua inserção no mercado de trabalho.	ESEIG's students and graduates seeking work placements/employment or vocational training for personal and professional development, and an easier insertion in the labour market.
As entidades/organizações em geral que pretendam estagiários e/ou colaboradores nas áreas de formação ministradas na ESEIG.	Organisations seeking to recruit trainees and/or employees in the fields taught at ESEIG.
O que fazemos?	What do we do?

**Comentado [TP18]:** PROFESSIONAL INSERTION SERVICES OFFICE (PISO)

**Atividade Tradutológica:  
a (r)evolução dos últimos 20 anos**

Apoio à inserção no mercado de trabalho dos estudantes e diplomados da ESEIG; Organização de cursos e seminários com vista a apoiar o desenvolvimento académico, pessoal e profissional dos estudantes e diplomados da ESEIG;	Support insertion in the labour market of ESEIG's students and graduates; Organise courses and seminars to support academic, personal and professional development of ESEIG's students and graduates;
Apoio na divulgação de ofertas de estágios/emprego recebidos das entidades/organizações da Comunidade que nos contactam; Inquéritos a estudantes e diplomados da ESEIG de forma a conhecermos o percurso académico e profissional.	Disseminate work placement/employment opportunities received from organisations in the Community that contact us; Survey ESEIG's students and graduates to follow-up on their academic and professional careers.

Source segment	Target segment
<b>Secretariado de Docentes</b>	<b>Teachers Support Office</b>
O Secretariado de Docentes exerce a sua atividade no âmbito administrativo, de apoio aos docentes.	The Teachers Support Office carries out administrative duties necessary for the teaching activity.
<b>Secretariado do Presidente</b>	<b>Secretariat of the Presidency</b>
O Secretariado desenvolve a sua atividade no âmbito administrativo de apoio aos Órgãos de Gestão da Escola.	The Secretariat is responsible for administrative tasks in support of ESEIG's governing bodies.
<b>Recursos Humanos</b>	<b>Human Resources Services</b>
Realiza a gestão dos processos de contratação e renovação, tratamento dos dados do pessoal docente e não docente.	This service manages recruitment and contract renewal processes, and processing of faculty and assistant staff members' data.
<b>Manutenção</b>	<b>Maintenance Services</b>
O Serviço de Gestão de Infraestruturas exerce a sua atividade no âmbito da manutenção dos edifícios, das infraestruturas e dos equipamentos de uso geral.	The Infrastructures Management Service maintains the School's common buildings, infrastructures and equipment.
<b>Económico-financeiro</b>	<b>Economic Financial Services</b>
O Serviço Económico-Financeiro exerce a sua atividade nos domínios da gestão financeira, contabilidade e tesouraria.	The Economic Financial Services are responsible for the School's financial management, accounting and cash flow.
<b>Gabinete de Gestão da Qualidade</b>	<b>Quality Management Office</b>
O Gabinete de Gestão da Qualidade apoia a Gestão da Escola no desenvolvimento, na implementação e no acompanhamento do Sistema de Gestão da Qualidade nos diferentes serviços e processos existentes na ESEIG.	It ensures the development, implementation and monitoring of the Quality Management System in force in ESEIG's services and processes.
<b>Gabinete de Formação Tecnológica Pós-Secundária e Contínua</b>	<b>Office of Post-Secondary Technical Education and Training</b>

O Gabinete de Formação Tecnológica Pós-Secundária e Contínua (GFTPS) é a entidade responsável pela concepção e desenvolvimento da formação não superior da ESEIG e cuja missão, é colocar ao alcance da população da região do Cávado e do Ave, uma formação de qualidade promovida através do ensino presencial e a distância.	The Office of Post-Secondary Technical Education and Training (OPSTET) is responsible for designing and developing the School's non-tertiary education programmes and its mission is to provide good quality training, either face-to-face or via e-learning, to those residing in the Cávado and Ave region.
O GFTPSC desenvolve Cursos de Especialização Tecnológica, Cursos de Formação Contínua de Professores e Cursos de Formação Especializada, todos eles no âmbito das áreas técnicas-científicas ministradas na ESEIG, seleccionadas com base no levantamento das necessidades formativas da região aliadas às áreas profissionais que manifestam maior procura.	OPSTET designs Technological Specialisation Courses, In-service Teacher Training Courses, Specialised Training Courses in the technical and scientific areas taught at ESEIG, which are chosen after carrying out surveys on the region's training needs and analysing the most sought after professional areas.
Desenvolve e organiza acções de formação à medida das necessidades do tecido empresarial local.	It develops and organises training sessions tailored to the needs of the region's business fabric.
Trata-se de uma intervenção direccionada ao desenvolvimento de competências profissionais.	This intervention targets the development of occupational skills.
Estes projectos de formação visam responder a situações específicas das entidades, com o claro objectivo de desenvolverem as suas funções organizacionais.	The training projects aim at meeting the specific needs of external parties, so as to unequivocally contribute to the development of their organisational functions.
Para além da formação em regime presencial, o GFTPSC, sustentado no princípio da formação modular, permite, através do ensino à distância, o acesso a conteúdos formativos adaptados às características dos formandos, respeitando o tempo e os ritmos de aprendizagem de cada um.	Apart from traditional classroom training, OPSTET provides, through e-learning, access to training contents (based on module training) which have been adapted to the trainees' characteristics, allowing for individual and different learning rhythms and timing.
<b>Gabinete de Ligação ao Exterior</b>	<b>External Relations Office</b>
O Gabinete de Ligação ao Exterior exerce a sua atividade no âmbito da promoção do desenvolvimento, inovação e extensão, da cooperação interinstitucional e das relações empresariais.	This Office aims at promoting, innovating and developing inter-institutional cooperation and business relations.
<b>Gabinete de Relações Internacionais</b>	<b>International Relations Office</b>
Quem somos	About us
O Gabinete de Relações Internacionais (GRI) é uma estrutura da Escola Superior de Estudos Industriais e de Gestão (ESEIG) que, em articulação com o Gabinete de Programas Internacionais (GPI) do	The International Relations Office is part of the School of Management and Industrial Studies (ESEIG), and together with the International Programmes Office (GPI) of the Polytechnic Institute of Porto (IPP) promotes mobility

**Atividade Tradutológica:  
a (r)evolução dos últimos 20 anos**

Instituto Politécnico do Porto (IPP), divulga oportunidades de mobilidade em estudos e estágios, num quadro nacional e internacional, complementando o desenvolvimento académico, pessoal e profissional dos estudantes e diplomados da ESEIG.	study and work placement opportunities, both nationally and internationally, broadening the academic, personal and professional development of ESEIG's students and graduates.
O GRI é coordenado por uma docente da ESEIG, Dra Milena Carvalho, e conta com a colaboração da Dra Fátima Aguiar, Lic.	IRO is supervised by a faculty member, Milena Carvalho, and has the daily support of Fátima Aguiar.
Comunicação Social	Media
A quem nos dirigimos	Who we cater for
Dirigimo-nos aos estudantes, aos diplomados e aos docentes e funcionários da ESEIG interessados em complementar o saber académico com a aprendizagem em contexto multicultural.	ESEIG's students, graduates, faculty and staff members who are keen on furthering their education with a multicultural learning experience.
Dirigimo-nos também às Instituições de Ensino Superior (IES) internacionais e entidades ou organizações externas à ESEIG que possam acolher estudantes e estagiários nas áreas de formação ministradas na <12>ESEIG</12>.	We contact other national and international Higher Education Institutions or external parties that may accept our students and trainees to work/ train in the study areas covered by the school's courses
<a href="http://www.eseig.ipp.pt/eseig/index.php/pt/cursos">http://www.eseig.ipp.pt/eseig/index.php/pt/cursos</a>	<a href="http://www.eseig.ipp.pt/eseig/index.php/pt/cursos">http://www.eseig.ipp.pt/eseig/index.php/pt/cursos</a>
O que fazemos	What we do
No quadro de internacionalização da ESEIG o GRI promove e divulga as oportunidades de mobilidade nas modalidades de estágio e estudo para estudantes, docentes e funcionários nacionais e estrangeiros.	As far as ESEIG's internationalisation plans go, IRO promotes and disseminates mobility opportunities concerning work placement and study programmes, at home and abroad, for students, faculty and staff members.
Todas as ações dos elementos do GRI são direcionadas para a promoção do diálogo intercultural de igualdade entre homens e mulheres, de realização pessoal, de competitividade, de empregabilidade fomentando o espírito empreendedor através do saber académico mas também das vivências em diferentes culturas e idiomas numa aprendizagem mais completa e abrangente.	Our activities target the promotion of intercultural dialogue concerning gender equality, self-fulfilment, competitiveness and employability. We intend to stimulate entrepreneurship not only through educational activities but also through experiencing different cultures and languages, which leads to a more comprehensive and complete learning experience.
O GRI apoia os candidatos nacionais e estrangeiros nos procedimentos administrativos, no acolhimento e inclusão social e académica.	IRO supports national and international applicants during the administrative procedures, as well as with welcoming and including them in the social and academic milieus.
Destacam-se os programas de mobilidade Vasco da Gama, Erasmus, Leonardo d'Avinci, Disney e Santander América do Sul.	The following mobility programmes stand out: Vasco da Gama, Erasmus, Leonardo da Vinci, Disney and Santander América do Sul.
Serviços Académicos	Registrar's Office

**Comentado [TP19]:** contribution

**Comentado [TP20]:** fulfillment

Descrição	Description
Os Serviços Académicos desempenham a sua atividade nas áreas da administração, da gestão e do apoio à formação de 1.º e 2.º ciclos e à formação pós-graduada.	The Registrar's Office is responsible for administrative, managerial and support tasks to the undergraduate degrees, Master degrees and postgraduate programmes.
Este serviço é coordenado por um técnico superior e compreende as seguintes competências:	This service is under the supervision of a senior member of staff and has the following competencies:
prestar informações sobre as condições de ingresso e de frequência nos cursos de licenciatura, mestrado e pós-graduações não conferentes de grau;	inform about entry requirements and attendance of the undergraduate degrees, Master degrees and postgraduate programmes;
elaborar avisos e editais e executar todo o serviço respeitante a candidaturas, matrículas, inscrições, frequência, reingressos, mudanças de curso, transferências, concursos especiais e aos diversos atos académicos;	write notices and announcements and complete all tasks linked to applications, enrolment, attendance, readmission, change of course, transfer, special entry schemes and other registrar's acts;
proceder ao registo, em suporte informático, de todos os atos respeitantes à vida escolar dos estudantes, organizando e mantendo atualizado o registo dos respetivos processos individuais;	register in the computerised system all the elements pertaining to students' school activities, while at the same time organising and updating their individual records;
emitir certidões de matrícula, inscrição, frequência e conclusão de curso;	issue enrolment and attendance certificates and diplomas;
emitir o Suplemento ao Diploma (Mestrados e Licenciaturas);	issue the Diploma Supplement (Master's and Undergraduate's);
preparar os elementos relativos aos estudantes para responder às solicitações do Instituto Nacional de Estatística, dos órgãos competentes do Ministério ou outras;	prepare all the student-related data to meet the requests from the <i>Instituto Nacional de Estatística</i> (Statistics Portugal), from the Ministry of Education and Science, etc;
organizar os processos de creditação de competências dos estudantes;	organise students' accreditation processes;
organizar os processos de reconhecimento e/ou equivalência de cursos superiores estrangeiros.	organise procedures for recognising diplomas acquired abroad, or their equivalence;
Público Alvo	Who we cater for
Estudantes da ESEIG e potenciais candidatos aos cursos ministrados na ESEIG.	ESEIG's students and all potential applicants to the School's programmes and courses.
Serviço de Informática	Information Technology Services
Missão	Mission
O Serviço de Informática tem por missão assegurar a instalação, manutenção e operacionalidade de todos os recursos e sistemas	Our mission is to ensure the installation, maintenance and operation of all computerised systems and resources in ESEIG, as well as providing

Comentado [TP21]: enrollment

informáticos da ESEIG, prestando apoio técnico a docentes, estudantes e funcionários na utilização desses recursos e sistemas.	technical support to faculty, staff members and students using those resources and systems;
Competências Específicas	Specific Competencies
Assegurar a gestão e a manutenção das infraestruturas de rede, de comunicação e de telecomunicações	Ensure the management and maintenance of the network, communication and telecommunication networks;
Gerir os diversos serviços de rede (DNS, Proxy, endereçamentos do protocolo IP, FTP, Autenticação, etc.)	Manage the different network services (DNS, Proxy, IP address protocols, authentication, etc.);
Definir e implementar políticas de segurança quer ao nível das redes, quer ao nível dos sistemas de informação	Define and implement safety policies, both for networks and information systems;
Definir e implementar políticas de segurança (backups) e de recuperação de dados	Define and implement backup and data retrieval policies;
Gerir todo o parque informático da ESEIG – nomeadamente os recursos informáticos existentes em salas de aula, laboratórios, biblioteca, área administrativa e noutros serviços de apoio.	Manage the existing computer equipment, namely those in classrooms, labs, in the library, registrar's and other services;
Prestar apoio técnico a toda a comunidade da ESEIG na resolução de problemas relacionados com equipamentos ou software	Provide technical support to members of the School community who need to solve hardware or software problems;
Instalar e gerir todo o software de apoio ao ensino e à investigação	Install and manage teaching and research support software;
Assegurar as atualizações de software de acordo com as licenças de campus que a ESEIG dispõe	Ensure the updates for all the campus' software licenses;
Gerir licenças e contratos de manutenção relacionados com software e equipamentos informáticos	Manage hardware and software licences and maintenance contracts;
Propor regulamentos de acesso e de utilização dos recursos informáticos da ESEIG	Put forward regulations concerning access and use of ESEIG's computerised equipment;
Propor a aquisição de equipamentos e software solicitados pelo próprio centro de informática, pelos departamentos e serviços da ESEIG	Suggest the purchase of software and hardware that may be of interest to the School's departments and services;
Elaborar estatísticas de disponibilidade da rede e da utilização dos recursos informáticos	Make statistics concerning network availability and the usage of the computerised systems;
Gerir o sítio Web da ESEIG	Manage ESEIG's website.
<b>Biblioteca</b>	<b>Library</b>
Missão e objetivos	Mission and Objectives

A Biblioteca da ESEIG disponibiliza serviços de informação à comunidade académica, contribuindo para a aprendizagem e para o desenvolvimento pessoal e profissional dos seus utilizadores.	ESEIG's library provides information services to the academic community, thus contributing to the learning process and to the professional and personal developments of its users.
A Biblioteca da ESEIG tem como objetivos:	Our objectives are:
Reunir, preservar, tratar e difundir toda a documentação e informação de natureza pedagógica, didática, científica, técnica e tecnológica necessária à implementação das políticas de formação, ensino, investigação e desenvolvimento regional e local;	Gather, preserve, treat and spread pedagogical, didactic, scientific, technical and technological knowledge and information needed for the implementation of the training, teaching, researching and local and regional development policies;
Recolher, organizar e divulgar o património documental produzido no âmbito da instituição;	Collect, organise and disseminate the documental heritage produced within the School;
Proporcionar espaços e equipamentos adequados ao ensino e investigação;	Provide appropriate spaces and equipment for teaching and researching;
Fomentar o interesse pela investigação;	Foster interest for research;
Estimular hábitos de leitura;	Stimulate reading habits;
Fomentar o desenvolvimento pessoal e cultural.	Foster personal and cultural development.
História	History
A história da Biblioteca da ESEIG confunde-se com a história da própria Escola, iniciando a sua atividade no ano letivo de 1990-91 com a aquisição da bibliografia recomendada para o recém-criado curso de Contabilidade e Gestão, lecionado nos polos de Vila do Conde e da Póvoa de Varzim.	The history of the library is merged with that of the School itself, as it began operating in the school year of 1990-91, with the purchase of the recommended bibliography for the undergraduate's degree in Accounting and Administration, taught at the Vila do Conde and Póvoa de Varzim campuses.
Com a mudança das instalações provisórias para um edifício construído de raiz, no polo de Vila do Conde, em 1993, a Biblioteca passou a ter um espaço próprio, ocupando duas salas, uma destinada à leitura em presença e a outra funcionando como sala de estudo.	After moving to a new purposely-built building in Vila do Conde campus in 1993, the Library finally had its own space, made of two rooms: a reading room and a study room.
Na Póvoa de Varzim, a Biblioteca teve finalmente um espaço próprio devido ao alargamento das instalações primitivas e foi inaugurada em 1996.	The Library finally had its own space at the campus of Póvoa de Varzim, as a consequence of the extension work it underwent and which was concluded in 1996.
O acervo bibliográfico tem vindo a crescer ano após ano, consequência do surgimento de novos cursos que, entretanto, foram sendo criados.	The bibliographic assets has been growing steadily over the years, also as a consequence of the new degree programmes that have been created.

Com a junção dos dois polos, de Vila do Conde e Póvoa de Varzim, num só edifício, criado de raiz, em abril de 2001, e passados onze anos desde a sua criação é dada a alteração mais significativa na história da Biblioteca da ESEIG.	When both campuses were merged in one area, in a new building inaugurated in 2001, ESEIG's Library underwent the most significant change in its history.
As instalações definitivas contemplam diversos espaços destinados à Biblioteca, o que veio trazer significativas melhorias no seu funcionamento.	The new premises have several spaces for the exclusive use of the Library, which significantly improved its functioning.
<b>Serviço de Inserção Profissional</b>	<b>Professional Placement Services Office</b>
Quem somos	About us
O Serviço de Inserção Profissional (SIP) é uma estrutura de apoio da Escola Superior de Estudos Industriais e de Gestão (ESEIG) que, em articulação como Gabinete de Estudante (GEs) do Politécnico do Porto (PP), pretende promover o desenvolvimento académico, pessoal e profissional dos estudantes e diplomados de ESEIG.	The <b>Professional Placement Services Office</b> (PPSO) is one of the support structures of ESEIG which, together with the Students Support Office (SSO) of the Polytechnic Institute of Porto, aims at promoting alumni and student's' academic, personal and professional development .
O SIP é coordenado por uma docente da ESEIG (Dra. Ana Cláudia Rodrigues) e conta com a colaboração de Fátima Aguiar (Lic. Comunicação Social) e estagiários da licenciatura em Recursos Humanos.	PPSO is supervised by a faculty member, Ana Cláudia Rodrigues, and has the cooperation of Fátima Aguiar (Media Studies graduate) and trainees from the Human Resources course.
A equipa do SIP deseja a toda a comunidade-ESEIG um bom ano lectivo.	The PPSO team wishes all ESEIG community an excellent school year.
A quem nos dirigimos	Who we cater for <b>Professional Placement Services Office</b>
Aos estudantes e diplomados da ESEIG interessados na procura de estágio/emprego ou em ações de formações potenciadoras da inserção profissional.	ESEIG's students and alumni interested in looking for a work placement or job or in training sessions that may improve their career integration.
Às entidades/organizações externas à ESEIG que pretendam estagiários e/ou colaboradores nas áreas de formação ministradas na ESEIG	External parties/ institutions that may be looking for trainees and/or staff members in the study areas covered by the School's courses.
O que fazemos	What we do
O SIP exerce a sua atividade no âmbito do desenvolvimento académico, pessoal e profissional dos estudantes e diplomados da ESEIG.	PPSO works mainly for ESEIG's students and alumni academic, personal and professional development.

**Atividade Tradutológica:  
a (r)evolução dos últimos 20 anos**

O SIP é composto pela Unidade de Inserção Profissional e pelo Observatório ESEIG.	PPSO is made up by the Career Integration Unit and ESEIG's Observatory.
Atividades da Unidade de Inserção Profissional:	Activities of the Career Integration Unit:
Gestão de Ofertas de Emprego e Estágio;	Manage work placement and job offers;
Formação em técnicas de procura de emprego e em competências transversais;	Training sessions on job search techniques and on transversal skills;
Disponibilização de consultas de psicologia gratuitas (Articulação com o Gabinete do Estudante do IPP).	Make available free psychology appointments (together with the Students Support Office);
Atividades do Observatório da ESEIG	Activities of ESEIG's Observatory:
Caraterização dos alunos do 1º Ano;	Describe first year students;
Acompanhamento do percurso académico dos estudantes;	Follow-up students' academic pathway;
Acompanhamento do percurso profissional (empregabilidade) dos diplomados;	Follow-up graduates' career pathway (employability);
Manutenção e actualização de registos e bases de dados das Entidades Acolhedoras de Estágio (EAE) e Entidades Empregadoras (EE) que contactam com o SIP.	Maintain and update databases of training providing companies (TPC) and employers that contact PPSO;
O SIP tem as seguintes competências gerais:	PPSO has the following generic competencies:
Promoção do processo de integração dos novos alunos na ESEIG;	Promote the integration process of all new students;
Promover, coordenar e desenvolver ações que favorecem a integração dos alunos na escola e o seu sucesso académico;	Promote, develop and coordinate any actions that favour students' integration and their academic success;
Apoiar individualmente os alunos na resolução de problemas de âmbito psicológico;	Give personalised support to students who need to solve psychological issues;
Promover o desenvolvimento de competências pessoais, interpessoais e profissionais;	Promote the development of personal, interpersonal and professional competencies;
Promover o desenvolvimento vocacional dos alunos;	Promote students' vocational development;
Apoiar atividades extracurriculares potenciadoras do desenvolvimento da carreira;	Support extracurricular activities that stimulate career development;
Apoiar os processos de transição para a vida ativa;	Support the transition process into working life;
Acompanhar os diplomados na vida profissional.	Accompany graduates in their working life;
O SIP tem as seguintes competências específicas:	PPSO has the following specific competencies:
Promover o ajustamento e desenvolvimento vocacional dos estudantes;	Promote students' adjustment and vocational development;

**Atividade Tradutológica:  
a (r)evolução dos últimos 20 anos**

Favorecer a realização de experiências pré-profissionais no mercado de trabalho;	Promote pre-working life experiences in the labour market;
Promover a articulação da ESEIG com entidades empregadoras e/ou acolhedoras de estágio;	Promote ESEIG's relations with employers and/or training providing companies;
Informar sobre mecanismos de apoio e estágios e à criação do próprio emprego;	Brief on existing support mechanisms, work placements and self-employment programmes;
Facilitar a gestão de carreira de estudantes e diplomados;	Assist students and graduates in their career management;
Proporcionar oportunidades formativas, complementares e diferenciadoras;	Provide educational, complementing and differentiating opportunities;
Recolher e facultar informação sobre os estudantes e sobre a empregabilidade dos diplomados da ESEIG;	Gather and provide relevant information about the students and about graduates' employability;
Apoiar o processo educativo e social no sentido do sucesso académico e profissional;	Support the social and educational process leading to academic and professional success;
Elaborar anualmente o relatório do Observatório da ESEIG.	Write the annual report of ESEIG's Observatory.

Source segment	Target segment
<b>Licenciatura</b>	<b>Undergraduate</b>
CTDI	Library and Information Sciences and Technologies
Objectivos	Objectives
Este curso forma técnicos de nível superior qualificados em Biblioteconomia, Arquivo, Documentação e Informação.	This course aims at preparing qualified and trained technicians in Library Science, Archival Science, Documentation and Information.
Forma quadros com competências técnicas de elevado nível, incluindo a capacidade de gerir documentos e informações em diversos sectores de actividade, aptos para o trabalho em equipa e para a mobilidade profissional.	Our graduates will acquire high level technical competences, including the ability to manage documents and information in several activity sectors, and the ability to integrate a work team and be mobile, professionally speaking.
Prepara profissionais capazes de desenvolver formação contínua especializada, e uma cultura técnica, científica e humanista aberta à internacionalização.	Our graduates will be able to develop specialized continuous training and a technical, scientific and humanist culture open to internationalisation.
Prepara técnicos especializados nas diferentes competências e ferramentas da informação e da gestão documental (tecnologias e outros recursos materiais e humanos) e habilitados com a teoria e a	They will also specialize in different information skills and tools and document management skills (technologies and other material and human resources); our graduates will also possess a solid theoretical and practical

prática da avaliação, selecção, armazenamento, organização e tratamento técnico, pesquisa e análise de documentos e informação.	background in evaluating, selecting, storing, organizing, treating technically, researching and analysing documents and information.
Saídas Profissionais	Possible Career Paths
Bibliotecários (Universidades, Escolas, Municípios, Museus, Fundações, etc.)	Librarians (Universities, Schools, Town Halls, Museums, Foundations, etc.)
Arquivistas (Municipais, Históricos, Hospitais, Tribunais, Bancos, Audiovisuais, etc.)	Archivists (Town Halls, Hospitals, Court Rooms, Banks, Historic and Audio-visual archives, etc.)
Documentalistas especializados em diversas áreas (Jurídica, Económico-Financeira, Saúde, Cultural, etc.)	Documentalists specializing in several areas (Law, Economics and Finance, Health, Culture, etc.)
Docentes das áreas de Informática e Ciência da Informação (concursos ao nível de escola para o Ensino Básico e Secundário)	Teachers of Information Technology and Information Science (may apply to Primary School and Secondary School positions)
Formadores especializados em formação profissional (após obtenção do CAP)	Trainers specializing in professional training (after getting the professional aptitude certificate)
Gestores de Conteúdos para Plataformas Digitais	Digital Platform Content Managers
Gestores de Sistemas de Informação	Information System Managers
Técnicos nas áreas de Gestão da Qualidade; Comunicação Organizacional, e Levantamento de informação especializada	Technicians in the areas of Quality Management, Organisational Communication and Gathering of Specialized Information.
Condições de Acesso	Entrance Exams
Uma das seguintes provas de Ingresso:	Taking one of the following exams:
(11) História	(11) History
(13) Inglês	(13) English Language
(18) Português	(18) Portuguese Language
Condições Mínimas	Minimum requirements
Nota de Candidatura:	Application grade:
95 pontos	95 marks
Provas de Ingresso:	Entrance exams:
95 pontos	95 marks
Regime	Course Schedule
Diurno	Daytime
Duração da Formação	Course Duration
6 Semestres	6 Semesters
Grau conferido	Degree

Licenciatura	Undergraduate
Contabilidade e Administração	Accounting and Administration
Objectivos	Objectives
O curso atribui competências para as profissões técnicas administrativas, através de um currículo que, assente na construção de uma sólida competência teórica, se orienta, progressivamente, para a formação prática, com a realização, no último ano, de um projecto empresarial em que são executadas todas as operações administrativas de um exercício económico, simulado em ambiente informático.	The course prepares students for technical administrative professions through a curriculum based on the construction of a solid theoretical background, one which turns progressively to practical training. This practical training translates, in the course's final year, into a Simulation Project where the administrative operations of a financial period are carried out with a simulation software.
Este Curso confere habilitações suficientes para o exame de inscrição na Câmara dos Técnicos Oficiais de Contas.	This course also gives enough credits for the enrolment exam for the Portuguese Chamber of Chartered Accountants.
Saídas Profissionais	Possible Career Paths
Técnicos Oficiais de Contas, técnicos bancários e de seguros, contabilistas, quadros da Administração Pública, Direcção Geral das Contribuições e Impostos, autarquias locais, gestores, auditores, consultores.	Chartered Accountants, Bank and Insurance Company Clerks, Accountants, Civil Servants, Officers with the Directorate General for Taxation, with the local authorities, managers, auditors, consultants.
Condições de Acesso	Entrance Exams
Uma das seguintes provas de Ingresso:	Taking one of the following exams:
(04) Economia (17) Matemática Aplicada às Ciências Sociais (18) Português	(04) Economics (17) Mathematics for Social Sciences (18) Portuguese Language
Condições Mínimas	Minimum Requirements
Nota de Candidatura:	Application grade:
95 pontos	95 marks
Provas de Ingresso:	Entrance exams:
95 pontos	95 marks
Regime	Course Schedule
Diurno e Pós-laboral	Daytime and Evening
Duração da Formação	Course Duration
6 Semestres	6 Semesters
Grau conferido	Degree
Licenciatura	Undergraduate

Design	Design
Objectivos	Objectives
Este curso visa preparar os alunos para actividades práticas intelectuais características de um designer.	This course aims at preparing students for the intellectual and practical activities typically carried out by a designer.
Os alunos irão adquirir conhecimentos sobre as novas tecnologias, sobre como pensar visualmente e como aplicar uma análise crítica ao seu próprio trabalho e ao de outrem.	Students will acquire sound knowledge in new technologies, in how to think visually and in how to critically analyse their work and that of others.
O curso irá gerar trabalhos de alta qualidade sob a influência de professores convidados e de períodos de estágio em estúdio.	During the course, students will carry out high quality assignments under the guidance of visiting professors and during their placement periods in design companies.
Ao longo do curso, e através da frequência de seminários e da realização de trabalhos académicos, os alunos terão a oportunidade de demonstrar a sua consciência crítica e a sua capacidade de auto-análise e irão adquirir uma perspectiva que ultrapasse os requisitos técnicos de uma carreira em Design.	Throughout the course, the students' presence at seminars and their academic assignments will give them ample opportunity to demonstrate their critical awareness and their self-analysis skills, as well as to build on a personal perspective that will surpass the technical requirements expected from a design professional.
O plano do curso pretende:	The course programme aims at:
Proporcionar um enquadramento propício ao desenvolvimento de aptidões vocacionais e de sensibilidade artística;	Providing the appropriate framework for the development of vocational skills and artistic sensitivity;
Formar designers que sejam simultaneamente versáteis e responsáveis;	Training designers that are both versatile and responsible;
Criar trabalho original com base num sólido conhecimento de diversidade de meios de comunicação e tecnologias existentes;	Creating original works, based on sound knowledge of the different communication media and technologies available;
Utilizar uma variedade de estratégias de ensino-aprendizagem e de avaliação capazes de apoiar cada aluno na sua acção e pensamento individual e colectivo.	Using a series of learning/teaching and assessment strategies adequate for supporting each student in his/her actions, and individual and collective thinking.
O 1º Ciclo (licenciatura) divide-se em dois ramos:	This undergraduate programme has two majors:
Design Gráfico e de Publicidade	Graphic Design and Advertising
Design Industrial	Industrial Design
Em cada um dos ramos, foram definidos curricula específicos, compostos por dois tipos de disciplinas complementares: disciplina de especialização e disciplinas de base que, sendo igualmente relevantes para o designer, irão dotar o aluno de competências	Each of the two options has specific curricula, made up of two types of complementary subjects: core subjects and specialising subjects, both equally important for a designer, which will provide the student with transferable skills, along with several perspectives on a design career.

Comentado [TP22]: one of

transferíveis para além das múltiplas vertentes de uma carreira em design.	
No âmbito do trabalho do curso, é realizada uma variedade de projectos reais de design, de investigação e de cooperação com a comunidade.	Students are expected to carry out a series of research projects, real-life design projects and cooperation projects with the surrounding community.
Saídas Profissionais	Possible Career Paths
Ramo de Design Gráfico e Publicidade:	Graphic Design and Advertising Major:
Funções na área do design gráfico e de publicidade, em agências de publicidade, em gabinetes de design gráfico, como designer independente, em órgãos de comunicação social: jornais, revistas, estações de televisão, entre outras.	a career in the graphic design and advertising industry, advertising agencies, graphic design agencies, work as a freelance designer, or work in the media (newspapers, magazines, television stations, etc.)
Ramo de Design Industrial:	Industrial Design Major:
Funções na área do design industrial, integrado em empresas em sectores como os do calçado, têxteis, mobiliário, indústria da cerâmica, do vidro, dos plásticos, embalagem, indústria automóvel, equipamento eléctrico e electrónico, etc.	a career in the industrial design sector, in shoe, textile, furniture, ceramics, glass, plastic, packaging, car, electrical and electronics companies, etc.
Condições de Acesso	Entrance Exams
Uma das seguintes provas de Ingresso:	Taking one of the following exams:
(03) Desenho (10) Geometria Descritiva (12) História da Cultura e das Artes	(03) Drawing (10) Descriptive Geometry (12) History of Arts and Culture
Pré-requisitos:	Pre-requisites:
GRUPO K - Aptidão Vocacional	K GROUP – Vocational Aptitude
Duração da Formação: 6 Semestres Grau conferido:	Course Duration: 6 Semesters
<b>Licenciatura</b>	<b>Undergraduate</b>
Engenharia Biomédica	Biomedical Engineering
Objectivos	Objectives
O Curso tem como objectivo estabelecer a interface entre as várias Engenharias e as Ciências da Saúde, integrando as aplicações típicas da Engenharia na terapia e diagnóstico, contribuindo para o seu desenvolvimento, dando-lhes a aplicabilidade numa área de interesse	The Course aims at establishing an interface between the different types of Engineering and the Health Sciences, integrating the typical Engineering applications into therapy and diagnosis, contributing to their development, giving them applicability in an area of growing interest, and also providing

**Atividade Tradutológica:  
a (r)evolução dos últimos 20 anos**

crescente e trazendo a estas a modelização e previsibilidade características das ciências exactas.	them with the modelling and predictability which are characteristic of exact sciences.
Para isso, os formados deverão adquirir as seguintes competências:	Thus, students are expected acquire the following skills:
Pela utilização de biosensores e instrumentação adequada, ser capazes de processar dados bioeléctricos, permitindo a detecção e monitorização de sinais fisiológicos;	To be able to process bioelectric data through the use of biosensors and adequate instruments allowing for the detection and monitoring of physiological signals;
Modelizar e simular, através de análise de sistemas, processos de controle de sistemas biológicos;	To model and simulate biological systems control processes through system analysis;
Obter representação gráfica ou imagem de funções fisiológicas ou de detalhes anatómicos, utilizando a imagiologia;	To obtain a graphic representation or an image of physiological functions or of anatomic details through the use of medical imaging;
Promover a utilização e obtenção de novos materiais e equipamentos com utilização biológica, quer na área das interfaces quer na das micro-máquinas;	To promote the usage and development of new materials and equipment with biological uses, both in the area of interfaces and in micro-machinery;
Apoiar a automação de processos de decisão pela utilização da informática médica e de inteligência artificial.	To support the automation in decision making processes, through the use of medical information systems and artificial intelligence.
Saídas Profissionais	Possible Career Paths
Unidades de saúde de médio e grande porte, nomeadamente hospitais e centros de saúde com um mínimo de material clínico; centros Públicos ou Privados de diagnóstico e Imagiologia, Hemodiálise e Radioterapia, Análises Clínicas, Fisioterapia e Fisiatria, etc; fábricas de material biomédico e hospitalar ou empresas representantes de material clínico e de reabilitação; os Serviços de Utilização Comum dos Hospitais do Ministério da Saúde; unidades ou centros de investigação na área da biomedicina.	Large and medium-sized health care units, namely hospitals and health care centres with a minimum standard of clinical equipment; Public and Private Centres for Medical Diagnosis and Imaging, Haemodialysis and Radiation Therapy, Clinical Analysis, Psychiatrics and Physical Therapy, etc. Biomedical materials and medical equipment industries or franchises of clinical and rehabilitation equipment; SUCH services (services for the Shared Use of Public Hospitals), biomedical research centres or units.
Condições de Acesso	Entrance Exams (2011)
Candidaturas 2011:	2011 Applications:
Um dos seguintes conjuntos:	Taking one of the following pairs:
(02) Biologia e Geologia (16) Matemática ou (07) Física e Química (16) Matemática	(02) Biology and Geology (16) Mathematics or (07) Physics and Chemistry (16) Mathematics

**Comentado [TP23]:** Hemodialysis

**Comentado [TP24]:** Psychiatry (tb está correcta a minha opção)

Condições de Acesso	Entrance Exams
(07) Física e Química (16) Matemática	(07) Physics and Chemistry (16) Mathematics
<b>Licenciatura</b>	<b>Undergraduate</b>
Engenharia e Gestão Industrial	Industrial Engineering and Management
Objectivos	Objectives
Além de uma sólida formação nas diferentes áreas específicas, onde se pretende fornecer um conjunto de capacidades técnicas, de gestão e de organização, o Curso de Engenharia e Gestão Industrial visa ainda desenvolver capacidades pessoais de liderança, desenvolver e/ou aperfeiçoar as competências globais dos alunos em gestão de conflitos e técnicas de negociação, com vista à optimização da sua actuação e à obtenção de resultados mais eficazes.	Apart from a solid education in the distinct specific areas, where students are expected to master a series of technical, managerial and organisational abilities, the Industrial Engineering and Management Course also aims at developing personal leadership skills, at developing and/or improving the students' general conflict management skills and negotiation techniques, in order to improve their performance and efficacy.
Pretende-se ainda que os alunos adquiram novas competências, como empreendedorismo, capacidade de comunicação, adopção de atitudes assertivas, capacidade de motivação de pessoas e grupos, capacidade de resolver problemas inesperados, capacidade de análise, flexibilidade e aptidão para aprender rapidamente, capacidade de desenvolver e avaliar processos de mudança, a prática de reflexão estratégica e o desenvolvimento da habilidade crítica.	Students are also expected to acquire a set of new competences, such as entrepreneurship, communication, assertiveness, group and interpersonal motivation, problem-solving, analysis, flexibility and quick-learning, development and assessment of change processes, strategic reasoning and critical thinking.
Verifica-se uma especial atenção no modo como os conceitos e conhecimentos são transmitidos, de maneira a que os alunos sejam capazes de antever a sua aplicação prática em situações reais, à medida que estes lhe vão sendo transmitidos.	We pay special attention to the way concepts and knowledge are transmitted, so that students are able to anticipate their practical usage in real-life situations.
Saídas Profissionais	Possible Career Paths
Dado o carácter interdisciplinar da sua formação, os Licenciados em Engenharia e Gestão Industrial podem exercer um vasto número de funções.	Given the interdisciplinary character of their educational path, those graduating in Industrial Engineering and Management can carry out a vast number of functions,
Estas funções podem ser executadas em empresas industriais ou de serviços, de grande, média ou pequena dimensão e em diferentes sectores.	either in the industrial sector or in the service sector, in large, small or medium-sized companies.

**Atividade Tradutológica:  
a (r)evolução dos últimos 20 anos**

As oportunidades profissionais que encontram são variadas, sendo o tipo de funções que usualmente exercem, entre outras, as seguintes:	There are many career opportunities, namely in areas such as:
Projecto	Project;
Avaliação e Gestão de Projectos;	Project Evaluation and Management;
Projecto de Implantações;	Project Setting up;
Projecto e Organização de Sistemas Produtivos;	Production Systems Organisation and Project;
Organização e integração dos processos de negócio;	Business processes organisation and integration;
Projecto de Implantações;	Project Setting up;
Projecto assistido por computador;	Computer Aided Project Management;
Análise e optimização de processos	Process analysis and optimization;
Análise de sistemas;	System analysis;
Modelização de Processos de Decisão	Decision-making processes Modelling;
Optimização de processos, etc....	Process optimization, etc.....
Planeamento e Gestão da Produção;	Production Planning and Management;
Planeamento e Gestão de Materiais	Materials Planning and Management;
Aprovisionamento e Gestão de Inventário;	Storage and Inventory Management;
Transportes e Distribuição;	Transport and Distribution;
Gestão Industrial	Industrial Management;
Inovação Tecnológica;	Technological Innovation;
Engenharia de Produto;	Product Engineering;
Engenharia de Processo;	Processes Engineering;
Engenharia Industrial;	Industrial Engineering;
Gestão da Manutenção;	Maintenance Management;
Produção Integrada por Computador;	Computer Integrated Production;
Automação e Robótica;	Automation and Robotics;
Gestão de sistemas de informação	Information Systems Management;
Ergonomia e Higiene e Segurança Industriais	Ergonomics and Industrial Health and Safety;
Higiene e Segurança Industriais;	Industrial Health and Safety;
Ergonomia Industrial;	Industrial Ergonomics;
Qualidade Total	Total Quality;
Marketing Industrial	Industrial Marketing.
Licenciatura	Undergraduate

Engenharia Mecânica	Mechanical Engineering
Objectivos	Objectives
Este curso tem como objectivo formar profissionais com conhecimentos sólidos na área da Engenharia Mecânica, devidamente complementados por conhecimentos nas áreas da Electrónica e Electrotecnia, ciências que estão cada vez mais ligadas no contexto efectivo de trabalho.	This course aims at educating professionals with solid background in mechanical engineering, complemented by Electronics and Electrotechnical subjects, sciences ever more intertwined in the world of work.
Dentro da área da Engenharia Mecânica, a formação é prestada numa base de conhecimentos bastante alargada, cobrindo áreas desde a mecânica automóvel até à mecânica estrutural, passando por projecto de máquinas e equipamentos, processos industriais, pneumática e hidráulica, automação e controlo, robótica, ar condicionado e ventilação industrial, entre outros.	As far as the subject area of Mechanical Engineering is concerned, a wide knowledge base is used, ranging from car mechanics to structural mechanics, including equipment and machinery projects, industrial processes, pneumatics and hydraulics, automation and control, robotics, air conditioning and industrial ventilation, etc.
O curso é ainda valorizado com conhecimentos na área da gestão e organização industrial, qualidade e ambiente, economia empresarial e gestão de custos, licenciamento industrial e certificação de empresas, entre outros.	The course programme also includes subjects from the areas of industrial organisation and management, quality and environment, business economics and cost management, industrial licensing and company certification, etc.
O curso apresenta uma formação prática cada vez mais sólida, através do recurso aos laboratórios recentemente dotados de equipamento tecnologicamente evoluído, onde é possível os alunos realizarem trabalhos práticos de elevado interesse para a sua vida profissional futura.	The Course has an ever more solid practical aspect, translating into the use of the labs, which have been recently refurbished with technologically advanced equipment and where students may do practical assignments relevant to their future professional lives.
Pretende-se ainda que estes trabalhos evoluam para o desenvolvimento e realização de projectos de utilidade para a própria escola, capazes de orgulhar os alunos que os projectaram e realizaram, e beneficiando também os futuros alunos, que passarão a tirar partido prático dos mesmo.	It is also our purpose that such assignments evolve naturally into the development and materialisation of projects which are relevant for the School itself and which will make their authors proud and able to put them to good use.
Este curso é complementado por diversas iniciativas extra-curriculares, tais como visitas de estudo e palestras realizadas por empresas de referência no sector da Engenharia Mecânica que fomentam a aproximação entre os conceitos teóricos normalmente leccionados pela escola e os conceitos práticos utilizados pela indústria e serviços.	The Course provides extra-curricular activities, such as field trips and lectures given at important companies in the mechanic engineering sector; these lectures bridge the gap between the 'theory' taught at the School and the 'hands-on' knowledge so important for this industry and services.

Comentado [TP25]: Utilização das aspas.

Saídas Profissionais	Possible Career Paths
Este curso forma profissionais habilitados para todas as funções próprias de um curso de Engenharia Mecânica.	This Course prepares professionals who will be able to handle all the functions in mechanical engineering.
A característica polivalente deste curso capacita para a resolução das questões inerentes à absorção de tecnologias pelas empresas, para funções de chefia na área da engenharia mecânica, tanto na vertente industrial como de serviços.	The multi-faceted character of the course prepares students to solve the issues surrounding technology absorption by companies, to carry out leadership functions in the area of mechanical engineering, both in the industry and in the services area.
Tendo em conta a realidade do tecido empresarial nacional, preferencialmente constituído por Pequenas e Médias Empresas, o curso assegura a necessária polivalência do engenheiro mecânico, bem como uma rápida integração e bom desempenho como responsável de uma actividade industrial, comercial, hospitalar ou municipal.	Bearing in mind the Portuguese business structure mainly made up of small and medium-sized companies, the Course ensures graduates will be able to multi-task, as well as to rapidly integrate into the company and to perform correctly as someone in charge of either an industrial or commercial enterprise, or of an activity carried out in a hospital or in a local government body.
Proporciona ainda a formação adequada a futuras especializações para integração em estruturas organizacionais de maior dimensão ou exigência.	The Course also prepares its students to perform well at specialization courses that, in turn, will enable them to successfully integrate larger or more demanding organisations.
Responsáveis pela Produção de indústrias metalomecânicas, metalúrgicas ou afins, tais como a indústria de componentes metálicos, indústria de moldes e cortantes, indústria de peças poliméricas, indústria naval, indústria de climatização, etc.;	Graduates may be responsible for: the Production cycle in metal-mechanic and metallurgical industries, or related industries such as the moulding industry, polymer industry, shipbuilding, air conditioning industry, etc.;
Responsáveis pelo Planeamento e Controlo da Produção de empresas industriais;	Production Planning and Control in industrial companies;
Responsáveis pela Qualidade e Ambiente em empresas industriais ou de serviços;	Quality and Environment in industrial or service companies;
Responsáveis pela Manutenção de instalações fabris ou comerciais;	Maintenance in factories and commercial facilities;
Responsáveis pelo Projecto de componentes e equipamentos industriais;	Leading components and industrial equipment projects;
Responsáveis por concessionários de veículos automóveis;	Car dealerships;
Responsáveis por peritagens de acidentes industriais;	Writing up expert reports on industrial accidents;
Responsáveis pela gestão de obras em construção metálica;	Metal constructions' management;
Integração em equipas de projecto mecânico ou térmico;	Working teams carrying out mechanic or thermal projects;
Integração em equipas comerciais.	Sales teams.
<b>Licenciatura</b>	<b>Undergraduate Degree</b>

Gestão e Administração Hoteleira	Hotel Management
Info:	Info:
O Curso de Licenciatura em Gestão e Administração Hoteleira é reconhecido pelo Turismo de Portugal, de acordo com o disposto no Decreto-Lei nº 271/82, de 13 de Julho, alterado pelo Decreto-Lei nº 148/2006, de 1 de Agosto, permitindo aos alunos que o terminem aceder ao título profissional de Assistentes de Direcção de Hotel.	The Undergraduate Course in Hotel Management is officially recognised by Turismo de Portugal, IP (the central public authority responsible for promotion, enhancement and sustainability of Tourism activities), as stated in the Decree-law no. 271/82, 13 July, later changed by Decree-law no. 148/2006, 1 August, which makes it possible for our graduates to apply for the professional certification as Hotel Manager Assistant.
Objectivos	Objectives
Para além do desenvolvimento das competências interpessoais e de relacionamento, organizativas e de coordenação, do desenvolvimento da flexibilidade e da capacidade de adaptação, do espírito crítico, da autonomia e da responsabilidade ética, pretende-se, com esta formação, dotar os estudantes de competências linguísticas e comunicacionais e de conhecimentos relativos à envolvente social, económica e cultural do universo de trabalho; aos processos operatórios e às tarefas de execução, de modo a poder integrá-las, coordená-las e dirigi-las.	Apart from developing interpersonal, organisational and coordination skills, flexibility and adaptability, critical thinking, autonomy and ethical responsibility, the Course aims at providing students with communicational and linguistic competences and a deep awareness of the social, economic and cultural backdrop of the world of work.
Para isso são fornecidas aos estudantes sólidas bases teóricas em articulação com as melhores práticas do sector.	Our students are provided with a solid theoretical basis, in close connection with the sector's best practices, so that they master hotel systems and operations to be able to integrate, coordinate and manage them.
Saídas Profissionais	Possible Career Paths
Direcção e Gestão das diversas áreas de trabalho em unidades hoteleiras e de restauração (Director de restaurante; Director de A&B; Director de Alojamento; Director Comercial e Vendas; Assistente de Direcção; Director de Hotel).	Heading and Managing several sectors and/or departments in hotel and restaurant units (Restaurant Manager, F&B Manager, Accommodation Manager; Sales Manager, Assistant to the Manager, Hotel Manager).
Direcção e Gestão da componente hoteleira em instituições hospitalares, clínicas, casas de repouso, termas, e spas.	Heading and Managing the accommodation division in hospitals, health care units, nursing homes, hot-spring resorts and spas.
<b>Licenciatura</b>	<b>Undergraduate Degree</b>
Recursos Humanos	Human Resources
Objectivos	Objectives
O curso de Recursos Humanos tem como objectivos: habilitar para a gestão operacional de recursos humanos; desenvolver capacidades	This Course aims at preparing graduates to manage human resources; developing the skills to design integrated HR development and management

**Atividade Tradutológica:  
a (r)evolução dos últimos 20 anos**

para a concepção de estratégias integradas (psicossociais, culturais, técnicas e económico-financeiras) de gestão e desenvolvimento de recursos humanos a nível organizacional e social; promover competências de análise e definição de políticas de recursos humanos ao nível organizacional e social (local, regional e nacional).	strategies (psychosocial, cultural, technical, economic and financial) , both at the organisational and social levels; promoting the skills needed to analyse and design human resources policies, both at the organisational and social levels (local, regional and national entities).
Saídas Profissionais	Possible Career Paths
Gestão de recursos humanos; consultadoria de recursos humanos; recrutamento e selecção; formação e qualificação profissional, projectos de negociação, mudança e desenvolvimento organizacional; auditoria social; gestão de carreiras e desenvolvimento profissional; técnico de emprego; técnico de higiene, segurança e qualidade no trabalho; projectos de desenvolvimento social.	Human Resources management; human resources consulting; hiring and recruiting; training and professional qualification; projects involving negotiation, change and organisational development; social auditing; professional development and career management; job expert; occupational health and safety officer; social development projects.

Source segment	Target segment
<b>Licenciatura em Tecnologias e Sistemas de Informação para a Web</b>	<b>Undergraduate Degree in Web Information Systems and Technologies</b>
Apresentação	Presentation
A licenciatura em Tecnologias e Sistemas de Informação para a Web é um projeto conjunto da Escola Superior de Estudos Industriais e de Gestão (ESEIG) e do Instituto Superior de Engenharia do Porto (ISEP).	The undergraduate degree in Web Information Systems and Technologies is a joint programme of the School of Management and Industrial Studies (ESEIG) and of the Institute of Engineering of Porto (ISEP).
O curso funciona nas instalações da ESEIG, com docentes da ESEIG e do ISEP, e o grau é atribuído conjuntamente por estas duas Escolas do Instituto Politécnico do Porto.	Classes are taught at ESEIG by faculty members from ESEIG and from ISEP, as it is a joint degree programme offered by these two Schools of the Polytechnic Institute of Porto.
Tem por objetivo formar profissionais capazes de liderarem projetos nos domínios da concepção, desenvolvimento e gestão de sistemas de informação e de conteúdos para a web.	It aims at training professionals able to head projects for the creation, development and management of information systems and Web contents.
O Curso privilegia uma sólida formação em design para meios digitais e em tecnologias da informação, procurando formar profissionais que dominem quer a vertente mais criativa do processo produtivo, quer a vertente mais técnica ou tecnológica.	The degree features a solid education in design for digital media and in information technologies, striving to train professionals who will be proficient both in the creative and in the technological aspects of the production process.

O Curso procura privilegiar as tendências emergentes na área das ciências e tecnologias da informação, como a computação centrada na Web (cloud computing), segurança, interfaces gráficos e ambientes virtuais.	It also emphasises the emerging trends in information science and technologies, namely Web computing (cloud computing), security, graphic interfaces and virtual environments.
Os licenciados deverão desenvolver as competências necessárias para se envolverem em projetos de conceção, desenvolvimento e gestão de sistemas de informação e de conteúdos para a web, suportados nas mais diversas tecnologias e plataformas tecnológicas.	Graduates will have the necessary skills to be involved in the design, development and management of information systems and Web contents, based on a wide range of technologies and technology platforms.
O perfil do licenciado compreende as seguintes competências:	The graduates will be able to:
Conceber, desenvolver e gerir sistemas de informação e produtos para a web;	Create, develop and manage information systems and web products;
Demonstrar capacidade de liderança, capacidade de iniciativa e espírito empreendedor;	Show leadership skills, initiative and entrepreneurship;
Conceber e desenvolver produtos em ambientes interativos ou 3D;	Design and develop products in 3D or in interactive environments;
Desenvolver sistemas e produtos para multiplataformas;	Develop systems and products for multi platforms;
Projetar e desenvolver produtos digitais de entretenimento e lazer.	Design and develop digital entertainment and leisure products.
Provas de Ingresso	Entrance exams:
(Cód.	(code
19) Matemática A	19) Mathematics A
Regime	Course Schedule
Diurno	Daytime
Grau Conferido	Degree
Licenciatura:	Undergraduate
3 anos	3 years
Vagas	# Vacancies
30	30
Saídas Profissionais	Possible Career Paths
Conceção, desenvolvimento e gestão de software e produtos para a web;	Creation, development and management of software and web products;
Desenvolvimento de produtos para dispositivos móveis;	Development of products for mobile devices;
Conceção e desenvolvimento de software de entretenimento e jogos;	Creation and development of games and entertainment software;
Consultadoria na área de sistemas de produtos para a web;	Consultancy on Web product systems;

Projetar, desenvolver e gerir plataformas de negócio eletrónico;	Design, development and management of e-business platforms;
Gerir projetos de sistemas de informação multiplataforma;	Management of information systems projects in multi-platforms;
Designer web.	Web Designer

### Plano de estudos

1º ano curricular

UNIDADES CURRICULARES	ÁREA CIENTÍFICA	TIPO	TEMPO DE TRABALHO (HORAS)		CRÉDITOS	OBSERVAÇÕES
			TOTAL	CONTACTO		
Matemática I	MAT	S1	175	T-32 TP-48	7	
Algoritmia e Estruturas de Dados	INF	S1	175	TP-32 PL-48	7	
Sistemas Computacionais	INF	S1	100	TP-16 PL-32	4	
Tecnologias e Aplicações Web	INF	S1	150	TP-16 PL-48	6	
Fundamentos de Design	DES	S1	150	TP-32 PL-32	6	
Matemática II	MAT	S2	150	T-32 PL-32	6	
Conceção e Produção Multimédia	AVPM	S2	150	T-32 TP-32	6	
Programação Orientada a Objetos	INF	S2	175	TP-32 PL-48	7	
Design Gráfico	DES	S2	125	T-32 TP-32	5	
Projeto I	INF	S2	150	PL-64	6	

### Programme

1st Year

COURSES	SCIENTIFIC AREA	TYPE	WORKLOAD (HOURS)		CREDITS	NOTES
			TOTAL	CONTACT HOURS		
Mathematics I	MAT	S1	175	T-32 TP-48	7	
Algorithms and Data Structures	IT	S1	175	TP-32 LP-48	7	

**Atividade Tradutológica:  
a (r)evolução dos últimos 20 anos**

Computer Systems	IT	S1	100	TP-16 LP-32	4	
Technologies and Web Applications	IT	S1	150	TP-16 LP-48	6	
Basics of Design	DES	S1	150	TP-32 LP-32	6	
Mathematics II	MAT	S2	150	T-32 LP-32	6	
Multimedia Design and Production	AVPM	S2	150	T-32 TP-32	6	
Object Oriented Programming	IT	S2	175	TP-32 LP-48	7	
Graphic Design	DES	S2	125	T-32 TP-32	5	
Project I	IT	S2	150	LP-64	6	

**2º ano curricular**

UNIDADES CURRICULARES	ÁREA CIENTÍFICA	TIPO	TEMPO DE TRABALHO (HORAS)		CRÉDITOS	OBSERVAÇÕES
			TOTAL	CONTACTO		
Análise e Modelação de Sistemas	INF	S3	150	TP-64	6	
Bases de Dados	INF	S3	150	TP-64	6	
Física Aplicada à Programação	FIS	S3	125	T-32 PL-32	5	
Programação Web I	INF	S3	175	TP-32 PL-48	7	
Animação Gráfica	AVPM	S3	150	TP-32 PL-32	6	
Engenharia de Software	INF	S4	150	TP-64	6	
Modelação e Ambientes 3D	DES	S4	150	TP-32 PL-32	6	
Programação Web II	INF	S4	175	TP-32 PL-48	7	
Sistemas Gráficos	INF	S4	125	TP-32 PL-32	5	
Projeto II	INF	S4	150	PL-64	6	

**2nd year**

**Atividade Tradutológica:  
a (r)evolução dos últimos 20 anos**

COURSES	SCIENTIFIC AREA	TYPE	WORKLOAD (HOURS)		CREDITS	NOTES
			TOTAL	CONTACT HOURS		
Systems Analysis and Modelling	IT	S3	150	TP-64	6	
Databases	IT	S3	150	TP-64	6	
Physics for Programming	PHY	S3	125	T-32 LP-32	5	
Web Programming I	IT	S3	175	TP-32 LP-48	7	
Graphic animation	AVPM	S3	150	TP-32 LP-32	6	
Software Engineering	IT	S4	150	TP-64	6	
3D Modelling and 3D Environments	DES	S4	150	TP-32 LP-32	6	
Web Programming II	IT	S4	175	TP-32 LP-48	7	
Graphic systems	IT	S4	125	TP-32 LP-32	5	
Project II	IT	S4	150	LP-64	6	

**3º ano curricular**

UNIDADES CURRICULARES	ÁREA CIENTÍFICA	TIPO	TEMPO DE TRABALHO (HORAS)		CRÉDITOS	OBSERVAÇÕES
			TOTAL	CONTACTO		
Sistemas Distribuídos	INF	S5	175	TP-32 PL-48	7	
Ergonomia Cognitiva e Design de Interação	DES	S5	125	TP-32 PL-32	5	
Desenvolvimento de Jogos	INF	S5	150	TP-32 PL-32	6	
Negócio Eletrónico e Segurança	INF	S5	150	TP-32 PL-32	6	
Gestão Empresarial	GES	S5	150	TP-64	6	
Técnicas Avançadas de Web Design	DES	S6	75	TP-16 PL-32	3	
Inovação e Empreendedorismo	GES	S6	75	TP-48	3	

**Atividade Tradutológica:  
a (r)evolução dos últimos 20 anos**

Programação para Dispositivos Móveis	INF	S6	100	TP-32 PL-32	4	
Projeto Final / Estágio	INF	S6	500	OT-48	20	

3rd Year

COURSES	SCIENTIFIC AREA	TYPE	WORKLOAD (HOURS)		CREDITS	NOTES
			TOTAL	CONTACT HOURS		
Distributed Systems	IT	S5	175	TP-32 LP-48	7	
Cognitive Ergonomics and Interaction Design	DES	S5	125	TP-32 LP-32	5	
Game Development	IT	S5	150	TP-32 LP-32	6	
E-business and Security	IT	S5	150	TP-32 LP-32	6	
Business Management	MAN	S5	150	TP-64	6	
Advanced Techniques in Web Design	DES	S6	75	TP-16 LP-32	3	
Innovation and Entrepreneurship	MAN	S6	75	TP-48	3	
Programming for Mobile Devices	IT	S6	100	TP-32 LP-32	4	
Final project / Work placement	IT	S6	500	OT-48	20	

Source segment	Target segment
Curso	Postgraduate Programme
Design de Mobiliário	Furniture Design
A indústria do mobiliário tem evoluído constantemente ao longo dos tempos à medida que a atividade industrial se vai desenvolvendo, permitindo que os avanços tecnológicos se vão adaptando às matérias-primas disponíveis e às constantes necessidades do mercado.	The furniture industry has evolved alongside the industrial activity, allowing for the technological advances to adapt to the available raw materials and to the constant market needs.
Hoje em dia, com a forte competitividade comercial no sector do mobiliário e a constante renovação dos seus modelos, faz com que	Nowadays, the strong commercial competitiveness in the furniture industry and the constant renewal of its models result in a greater need to equip

exista uma maior necessidade de se criar profissionais com uma ampla formação no sector, dotando-os de uma preparação básica técnica, artística e cultural, assim como de determinados conhecimentos nas áreas da gestão e organização empresarial, bem como dos processos e tecnologias inerentes à sua produção.	professionals with a broad training in the sector, by providing them with a sound technical preparation, both artistic and cultural, as well as with specific knowledge in the areas of management and business organisation, and in the production processes and technologies.
Um profissional no design de mobiliário para além de ter ideias e de as conceptualizar em projetos, deverá ter a capacidade de realizar os seus próprios protótipos, organizar a produção dentro dos ateliers ou empresas, assim como possuir os critérios necessários para valorizar ou reproduzir modelos históricos e contemporâneos.	In addition to having ideas and realising them in projects, a furniture designer must be able to build his/her own prototypes, organise production in studios or companies, as well as possess the necessary criteria to improve or reproduce historical and contemporary models.
Objetivos	Objectives
O Curso de Especialização Pós-graduada em Design de Mobiliário tem como objetivo oferecer um programa educativo flexível que responda às necessidades atuais das empresas do sector do mobiliário, formando para o efeito futuros designers de mobiliário, através de um plano de estudos que integra a formação teórico-prática que visa desenvolver as suas capacidades intelectuais e a sua sensibilidade estética, com a finalidade de formar verdadeiros profissionais nas áreas do design de mobiliário.	The specialised Postgraduate Programme in Furniture Design aims at offering a flexible educational programme that will meet the present needs of the companies in the furniture sector. We will, therefore, present future furniture designers with a study plan that integrates theory and practice so as to develop both their intellectual capacities and their aesthetic sensitivity, with the purpose of training true furniture design professionals.
Destinatários	Who should attend?
Titulares do grau de licenciado ou equivalente nas áreas do design industrial, design do produto, design de equipamento, design de interiores, arquitectura e afins;	Those with a bachelor degree (or its academic equivalent) in the areas of industrial design, product design, equipment design, interior design, architecture and related areas;
Titulares de um grau académico superior estrangeiro conferido na sequência de um 1º ciclo de estudos organizados de acordo com o modelo de Bolonha por um Estado aderente a este Processo, nas áreas do design e afins.	Graduates with a foreign higher education degree, awarded upon completion of a 1st study cycle, organised according to the Bologna model by a State that has adhered to this Process, in design areas and suchlike;
Detentores de um currículo escolar, científico ou profissional na área, que seja reconhecido como atestando capacidade para frequência destes cursos pelo Conselho Técnico-Científico da ESEIG/IPP.	Those with an academic, scientific and/or professional curriculum in the area recognised by the Technical-Scientific Council as proof of the candidate's preparedness for this study cycle.
Saídas Profissionais	Possible Career Paths

Comentado [TP26]: materialising

Comentado [TP27]: legal

O Curso, irá permitir a aquisição de um conjunto de competências que vão ao encontro das necessidades daqueles que desenvolvem ou pretendem desenvolver a sua actividade como designers em empresas do sector do mobiliário, devendo ter para o efeito uma visão ampla, técnica, humanística e prática que lhes permitam inserir-se em áreas específicas do processo produtivo do sector do mobiliário como:	After completing the Programme successfully, students will have the skill set required of those who pursue or wish to pursue a career, as a designer, in the furniture business. They will possess a broad, technical, humanistic and practical perspective which will enable them to work in specific areas of furniture production, namely:
Pequeno empresário, criando, produzindo e comercializando as suas próprias peças de mobiliário.	> as an entrepreneur in a SME, creating, producing and marketing their own furniture;
Assessoria a ateliers e empresas, tanto na organização produtiva, como na oferta de ideias.	> as a consultant to studios and companies, both for the organisation of production and provision of ideas;
Dentro de departamentos de imagem e estudos de mercado, em empresas de mobiliário, matérias-primas e componentes para móveis.	> as a staff member of the Market Research and Communication departments in furniture, raw materials and furniture components companies;
Trabalhar dentro de uma empresa de mobiliário, como interlocutor entre a empresa e outros profissionais do sector.	> as a staff member in a furniture company, responsible for the communication between the company and other professionals of the sector;
Trabalhar como freelancer na oferta de novas ideias no design de peças de mobiliário ou resolvendo problemas dentro da produção.	> as a freelancer, offering new ideas for furniture design or solving production problems;
Efectuar tarefas de manutenção de mobiliário tradicional, na sua conservação e restauro, bem como na reprodução de modelos históricos e contemporâneos.	> as professional responsible for the maintenance, preservation and renovation of traditional furniture, as well as for the reproduction of historical and contemporary models.
Funcionamento	Organisation
Enquanto o novo Centro de Design de Mobiliário não estiver concluído, o curso irá decorrer a título provisório nas instalações da Profisousa, sito na Avenida Dr.	While the new Furniture Design Centre is not completed, the programme will be temporarily held at the premises of Profisousa, in Avenue Dr.
Nicolau Carneiro, 196 em Paços de Ferreira.	Nicolau Carneiro 196, in Paços de Ferreira.
As Unidades Curriculares ministradas na Pós-graduação em Design de Mobiliário, irão decorrer em regime de horário Pós-laboral.	The Postgraduate programme's classes will be held in the evening.
Os materiais de apoio e de consulta distribuídos nas aulas serão, sempre que possível, disponibilizados online, nas páginas Web das unidades curriculares do curso.	Course materials and class hand-outs will be made available on the courses' web pages whenever possible.

Comentado [TP28]: Alteração da pontuação.

Comentado [TP29]: handouts

Os estudantes irão ter o acesso às salas de aula, biblioteca, oficinas, salas de computadores e ao sistema de internet das instalações da Profisousa e da ESEIG.	The students will have access to the classrooms, library, workshops, computer rooms and the internet system in both the premises of Profisousa and ESEIG.
<b>Curso</b>	<b>Postgraduate Programme</b>
<b>Design Gráfico e Art Direction</b>	<b>Graphic Design and Art Direction</b>
O Curso de Especialização Pós-graduada em Design Gráfico e Art Direction destina-se a estudantes detentores de uma licenciatura em Design Gráfico ou equivalente e que pretendam enriquecer os seus conhecimentos num contexto profissional.	The Specialised Postgraduate Programme in Graphic Design and Art Direction is aimed at students with a degree in Graphic Design, or equivalent, and who wish to enhance their knowledge in a professional graphic design context.
Com uma forte vertente prática, os estudantes criam projetos com a orientação dos docentes, desenvolvendo, desta forma, uma atitude profissional que lhes permita realizar e produzir ideias em áreas específicas, tais como: publicidade; embalagem; design editorial; identidade de uma marca; ilustração e custos de produção.	With a strong practical component, students will start projects under the guidance of their tutors and develop a professional attitude which allows them to come up with and produce ideas in specific areas such as: advertising, packaging, editorial design, brand identity, and production cost awareness.
<b>Saídas Profissionais</b>	<b>Possible Career Paths</b>
Diretor criativo;	Creative director;
Designer gráfico;	Graphic designer;
Designer de comunicação;	Communication designer;
Agências de publicidade;	Advertising agencies;
Design de conteúdos digitais.	Digital contents design.
<b>Curso</b>	<b>Postgraduate Programme</b>
<b>Educação em Turismo, Hotelaria e Restauração</b>	<b>Education Policies for Tourism, Hospitality and Catering</b>
<b>Enquadramento</b>	<b>Framework</b>
Nos últimos anos a oferta formativa de cursos na área de Turismo, Hotelaria e Restauração tem crescido de forma intensa ao nível do ensino superior, secundário e do setor empresarial.	Over recent years training availability in the areas of Tourism, Hospitality and Catering has grown exponentially in the secondary and tertiary education levels and in the business sector.
Paralelamente nos diversos âmbitos do Turismo (alojamento, agências de viagens, restaurantes e similares, empresas de animação, etc.) assiste-se a uma constante intervenção ao nível da formação contínua, sendo muitas vezes ministrada pelas chefias intermédias ou superiores, que precisam de estar dotados de capacidades pedagógicas para estas práticas.	At the same time, there is a constant intervention concerning lifelong learning in the different Tourism sectors (accommodation, travel agencies, catering, tourist entertainment companies, etc.), and such training is provided by middle and upper managers, who should be pedagogically prepared for it.

Concomitantemente verifica-se a inexistência de cursos, que capacitem estes atores para estarem devidamente habilitados ao nível da educação e formação no setor do Turismo, Hotelaria e Restauração.	However, there are no programmes that will prepare these agents with the proper teaching and training qualifications for the sector of the Tourism, Hospitality and Catering.
Neste sentido, apresenta-se o curso de especialização Pós-graduada em Educação em Turismo, Hotelaria e Restauração dirigido a todos os que ministram formação e lecionam temas do Turismo, Hotelaria e Restauração, permitindo-lhes adquirir novas ferramentas e metodologias, para uma melhor intervenção nas actividades pedagógicas.	Thus, the specialised Postgraduate programme in Education for Tourism, Hospitality and Catering is aimed at vocational trainers and teachers of Tourism, Hospitality and Catering subjects. It will provide them with new tools and methodologies so as to improve their proposed pedagogical activities.
O curso conta com a colaboração da Escola Superior de Educação (ESE   IPP) e com vários convidados especialistas nesta área, pretendendo conjugar a componente teórica com a prática, através da apresentação de casos concretos.	The programme is taught in cooperation with ESE/ IPP (School of Education) and welcomes several specialists, who present case studies so as to balance theory and practice.
<b>Objetivos</b>	<b>Objectives</b>
Fornecer instrumentos de atuação técnico-científica na área do Turismo, Hotelaria e Restauração;	Provide adequate technical-scientific instruments for the area of the Tourism, Hospitality and Catering;
Apresentar e discutir os modelos e estratégias pedagógicas de atuação, mais recentes, desenvolvidas na área do Turismo, Hotelaria e Restauração;	Present and discuss the most recent pedagogical strategies and models developed for the area of the Tourism, Hospitality; and Catering;
Dar a conhecer o ambiente e as tendências de política e estratégia de gestão e desenvolvimento curricular em Portugal;	Detail the environment and the trends in politics, management strategy and curricular development in Portugal;
Desenvolver competências pedagógicas para comunicar em situações diversificadas;	Develop the necessary pedagogical skills to communicate in different situations;
Familiarizar os discentes com as problemáticas da docência e formação no setor;	Acquaint the students with the issues concerning teaching and training in the sector;
Oferecer aos participantes a oportunidade de contato com as especificidades tecnológicas aplicadas à educação e formação em Turismo, Hotelaria e Restauração;	Give the participants opportunities to contact with the technological specificities of education and training in Tourism, Hospitality and Catering;
Dotar os discentes de capacidades de desenvolver recursos educativos na área do Turismo, Hotelaria e Restauração.	Provide students with skills to develop educational resources for the area of Tourism, Hospitality and Catering.
<b>Destinatários</b>	<b>Who should attend?</b>

Esta formação especializada é dirigida, fundamentalmente, a professores/formadores, quadros técnicos e superiores do setor do Turismo, da Hotelaria e da Restauração, licenciados e bacharéis desempregados e/ou à procura do primeiro emprego.	This specialised postgraduate programme is aimed mainly at faculty/vocational trainers, technical cadres and senior technical cadres working in the Tourism, Hospitality and Catering industries, graduates who are unemployed or seeking a position.
Habilitações de Acesso	Educational Requirements
Os candidatos devem ter o seguinte perfil:	The applicants should have one of the following:
Titulares do grau de licenciado ou equivalente legal;	A bachelor's degree or its academic equivalent;
Titulares de um grau académico superior estrangeiro conferido na sequência de um 1º ciclo de estudos organizados de acordo com os princípios do Processo de Bolonha por um Estado aderente a este Processo;	A foreign higher education degree, awarded upon completion of a 1st study cycle organized according to the Bologna model by a State who has adhered to this Process;
Titulares de um grau académico superior estrangeiro que seja reconhecido como satisfazendo os objetivos do grau de licenciado pelo Conselho Técnico-Científico da ESEIG/IPP;	A foreign higher education degree, which by decision of the Technical-Scientific Council is recognised as satisfying the objectives of a bachelor's degree;
Detentores de um currículo escolar, científico ou profissional, que seja reconhecido como atestando capacidade para a realização deste curso pelo Conselho Técnico-Científico da ESEIG/IPP.	An academic, scientific and/or professional curriculum which the Technical-Scientific Council recognises as proof of the candidate's preparedness for the study cycle.
Saídas Profissionais	Possible Career Paths
Este curso permitirá a aquisição de competências que se enquadrem nas necessidades daqueles que desenvolvem ou pretendem desenvolver a sua atividade ao nível do(a):	The programme aims at developing skills in future professionals working in:
Educação e formação de Turismo, Hotelaria e Restauração nos ensinos básico, profissional, secundário e superior;	education and training in Tourism, Hospitality and Catering in the primary, secondary, vocational and tertiary education levels;
Formação em empresas especializadas;	vocational training companies;
Participação em projetos educativos em situações formais e não-formais;	formal and non-formal educational projects;
Apoio a projetos de inovação pedagógica e de investigação;	the support of projects towards pedagogical innovation and research;
Identificação, elaboração e avaliação de recursos didáticos aplicados ao Turismo, Hotelaria e Restauração;	the identification, design and assessment of Tourism, Hospitality and Catering educational resources;
Ensino à distância para populações em mobilidade.	distance education for mobile populations.
Funcionamento	Organisation
O curso decorre, nas instalações da ESEIG, às sextas-feiras ao final da tarde e aos Sábados de manhã.	Classes will be taught at ESEIG's facilities on Friday afternoons and Saturday mornings.

Os estudantes têm acesso à Biblioteca da ESEIG, às salas de computadores e ao sistema de internet sem fios nas instalações da ESEIG.	Students can use ESEIG's library, computer rooms, and wireless internet access.
<b>Curso</b>	<b>Postgraduate Programme</b>
<b>Gestão das Organizações sem Fins Lucrativos</b>	<b>Non-for-Profit Organisations Management</b>
O crescimento do Terceiro Setor nos últimos anos exige uma gestão eficiente das organizações sem fins lucrativos, de forma a aumentar a sua competitividade e melhorar a sua eficácia.	The recent growth of the third sector has increased the demand for a more efficient management of non-for-profit organisations, which are growingly competitive and effective.
O Curso de Especialização Pós-graduada em Gestão de Organizações Sem Fins Lucrativos, com uma vertente profissionalizante, onde se acentua o carácter técnico-científico e a sua aplicação prática, tem por objetivo proporcionar formação relevante na área da gestão para os profissionais enfrentarem eficientemente os desafios e oportunidades do setor sem fins lucrativos.	The Specialised Postgraduate Programme in Non-for-Profit Organisations Management is a professionally-orientated programme with a technical-scientific character and a practical focus. It aims at providing relevant managerial training for professionals to efficiently face the challenges and opportunities of the non-for-profit sector.
<b>Objetivos</b>	<b>Objectives</b>
Satisfazer as necessidades de formação das pessoas que pretendem fazer carreira em gestão das organizações sem fins lucrativos, bem como daqueles que já trabalham e pretendem melhorar os seus conhecimentos e competências;	Satisfy the training needs of people intending to pursue a career in management of non-for-profit organisations, as well as the needs of anyone already working and who intend to improve their knowledge and skills;
Dotar os formandos de competências técnicas de gestão, em diversas vertentes, no cumprimento da missão da organização, proporcionando maior valor para os stakeholders;	Provide students with a range of technical managerial skills, in line with the organisations' mission and with a view to add value to the organisation.
Auxiliar os formandos a tornar mais sólidas as competências para o desenvolvimento de soluções estratégicas e inovadoras para os problemas sociais;	Help students consolidate the skills needed to develop strategic and innovative solutions to social issues;
Proporcionar princípios de gestão financeira e de avaliação de projetos, gestão de recursos humanos e de fiscalidade e a sua aplicação em organizações sem fins lucrativos;	Provide principles of financial management and project evaluation, human resources management and tax law and their application in non-for-profit organisations;
Desenvolver atitudes e competências práticas específicas de liderança, comunicação e negociação.	Develop practical leadership, communication and negotiating skills and attitudes.
<b>Competências</b>	<b>Learning Outcomes</b>

Competências genéricas:	General:
Desenvolvimento de competências de gestão de instituições do terceiro setor	Develop third-sector technical, organisational and managerial skills;
Competências específicas:	Specific:
Ter conhecimentos e competências técnicas organizativas e de gestão do setor sem fins lucrativos;	Understand and display technical, organisational and managerial skills typical of the non-for-profit sector;
Induzir atitudes e comportamentos propícios ao desenvolvimento de um espírito empreendedor no terceiro setor;	Display attitudes and behaviours typical of third-sector entrepreneurship;
Organizar e assegurar a formação e utilização eficiente dos recursos humanos e financeiros;	Organise and ensure the provision of proper training of human resources and an efficient use of financial resources.
Domínio dos conceitos base e técnicas de avaliação de projetos sociais;	Master the basic concepts and evaluative techniques of social projects;
Desenvolver, apresentar e implementar planos estratégicos para as organizações;	Develop, present and implement strategic plans for the organisations;
Ter capacidade de liderança e negociação;	Display leadership and negotiation skills;
Desenvolver planos de marketing e de comunicação da organização;	Design marketing and communication plans;
Desenvolver processos de qualificação;	Design qualification plans;
Organizar e acompanhar eventos.	Organise and follow-up events.
Destinatários	Who should attend?
Este curso destina-se preferencialmente a:	This programme targets principally:
Licenciados, com ou sem experiência no terceiro setor, mas que pretendam desenvolver uma carreira profissional neste setor;	Graduates, with or without experience in the third sector, who wish to pursue a career in this sector;
Profissionais que pretendam adquirir e desenvolver conhecimentos e competências necessários ao exercício de funções de gestão para ir ao encontro de desafios humanitários e sociais na economia global, de uma forma eficaz;	Professionals who wish to acquire and develop their understanding and the skills required of managerial positions, so as to meet the social and humanitarian challenges of a global economy efficiently;
Quadros da Administração Pública da área social;	Public Officials in the social areas;
Voluntários que pretendem melhorar as suas competências de gestão.	Volunteers wishing to improve their managerial skills.
Habilitações de Acesso	Educational Requirements
Podem candidatar-se ao acesso ao Curso de Especialização Pós-graduada os:	Candidates should have either:

Titulares do grau de licenciado ou equivalente legal;	A bachelor's degree or its academic equivalent;
Titulares de um grau académico superior estrangeiro conferido na sequência de um 1º ciclo de estudos, organizado de acordo com os princípios do Processo de Bolonha por um Estado aderente a este Processo;	a foreign higher education degree, awarded upon completion of a 1st study cycle organized according to the Bologna model by a State who has adhered to this Process;
Titulares de um grau académico superior estrangeiro que seja reconhecido como satisfazendo os objetivos do grau de licenciado pelo Conselho Técnico-Científico da ESEIG;	a foreign higher education degree, which by decision of the Technical-Scientific Council is recognised as satisfying the objectives of a bachelor's degree;
Detentores de um currículo escolar, científico ou profissional, que seja reconhecido como atestando capacidade para a realização do Curso pelo Conselho Técnico-Científico da ESEIG.	an academic, scientific and/or professional curriculum which the Technical-Scientific Council recognises as proof of the candidate's preparedness for the study cycle.
Funcionamento	Organisation
O curso funcionará em horário pós-laboral (dois dias), preferencialmente às sextas e sábados de manhã, com uma carga horária semanal de 8 horas.	This is a face-to-face evening programme (two days per week). The workload includes eight, weekly, contact hours which will take place preferably on Fridays and Saturday mornings.
Os seminários e as avaliações podem ser agendados noutra dia da semana, em horário pós-laboral.	The seminars and the assessment moments can be scheduled in the evening on any another day of the week.
Curso	Postgraduate Programme
Gestão de Unidades de Saúde	Management of Healthcare Providers Services
Enquadramento	Framework
A prestação de cuidados de saúde é um serviço essencial para a população e a sua qualidade tem um impacto fulcral nas mais diversas vertentes do ser humano.	The provision of healthcare is an essential service to the population and its quality deeply impacts the human being.
Por outro lado, a atual conjuntura socio-económica tem evidenciado a necessidade de realização de diversas mudanças nos paradigmas de funcionamento que até agora vigoravam, e os serviços de saúde não são exceção.	On the other hand, the current socio-economic situation has emphasised the need for carrying out various changes in the operational paradigms in force, and healthcare services are no exception.
Urge por isso introduzir mudanças que garantam a sustentação dos processos e assegurem a sua melhoria contínua, preferencialmente de forma autónoma e pela criação de uma cultura de agilidade e auto-regulado, tornando a organização um organismo vivo, à imagem do ser humano.	Therefore, it is urgent to introduce changes to guarantee procedure sustainability and autonomous continuous improvement, preferably through the establishment of a self-regulated culture of agility, which will turn the organisation into a living organism, very much like a human being.

**Atividade Tradutológica:  
a (r)evolução dos últimos 20 anos**

É assim importante fornecer aos profissionais com responsabilidades nestas áreas um conjunto de ferramentas que lhes permitam por um lado ter uma visão mais abrangente da organização e, por outro lado, possibilitem a intervenção consistente nos processos de modo a estabelecer um rumo de sucesso.	It is therefore important to provide professionals in these areas with a skill set which will enable them to have not only a more comprehensive view of the organisation, but also to intervene consistently in the processes so as to establish a successful path.
Desta forma, a pós-graduação em Gestão de Unidades de Saúde disponibilizada pela ESEIG, constitui uma ajuda imprescindível para o universo dos profissionais dedicados à saúde, com especial relevo para os que pretendem ocupar ou já ocupam posições organizacionais com componentes de gestão ou administração, tanto numa perspetiva de gestão pública como privada.	Therefore, the Postgraduate programme in Management of Healthcare Providers Services at ESEIG offers indispensable help to healthcare professionals, especially those who will or already hold a post which entails managerial or administrative activities, both in the private and in the public sector.
Pretende-se que as competências transmitidas fomentem o desenvolvimento de uma atitude inquieta e assertiva e dotem cada profissional de uma dinâmica de alto valor capaz de os tornar peças chave da organização onde se inserem.	The skills acquired are expected to create an inquiring and assertive <b>mind-set</b> , and high-value dynamics, which will enable these professionals to become cornerstones of the organisation they are inserted in.
Objetivos	Objectives
O curso de Especialização Pós-graduada em Gestão de Unidades de Saúde ministrado na ESEIG proporciona a aquisição de conhecimentos e competências essenciais na gestão de unidades de saúde, independentemente da sua natureza jurídica ser privada, pública ou social.	The Specialised Postgraduate Programme in Management of Healthcare Providers Services at ESEIG induces the acquisition of knowledge and essential healthcare management skills, regardless of the legal nature of the entity.
A formação é especificamente direcionada para o domínio da saúde.	The programme is specifically aimed at the healthcare sector.
Os principais objetivos desta formação são:	The main objectives are:
Proporcionar uma formação abrangente em gestão, direcionada para os domínios da saúde, que venha complementar e enriquecer a experiência dos participantes.	To provide comprehensive training in management, directed at the healthcare sector, which may complement and enrich the experience of the participants.
Contribuir para o desenvolvimento de competências promotoras de uma gestão eficaz de unidades de saúde ou instituições adjacentes.	To contribute for the development of effective management skills for healthcare providers or similar institutions.
Facultar o conhecimento e o domínio de instrumentos indispensáveis à gestão de serviços fomentando em simultâneo o desenvolvimento de uma postura organizacional ágil e competitiva.	To provide knowledge and mastery of essential service management tools, while also fostering the development of an agile and competitive organisational stance.

**Comentado [TP30]:** mindsets

Principais destinatários	Who should attend
Desta forma os principais destinatários do curso são profissionais da área da saúde ou afins que pretendam valorizar o seu currículo pelo alargamento ou reforço das suas competências no domínio da gestão.	With this in mind, the programme is specifically aimed at professionals in the healthcare sector (or other related areas) who wish to improve their CV by broadening or deepening their management skills.
São também potenciais destinatários profissionais com formação nas áreas de engenharia ou economia (sem que se excluam outros) que exerçam a sua atividade profissional adjacente à da saúde.	The programme is also relevant for those professionals in the areas of engineering or economics (and others) whose activities are closely linked to the healthcare sector.
Funcionamento	Organisation
O plano de estudos do Curso de Especialização Pós-Graduada em Gestão de Unidades de Saúde inclui 11 unidades curriculares, as quais serão lecionadas num regime de módulos sequenciais, num total de 320 horas letivas.	The syllabus of the Specialised Postgraduate Programme includes 11 courses which will be taught in sequential modules (a total of 320 teaching hours).
Os materiais de apoio e de consulta fornecidos ao longo das aulas serão, sempre que possível, disponibilizados nas páginas web das unidades curriculares da Pós-Graduação.	Course materials and class hand-outs will be made available on the Postgraduate units' web pages whenever possible. Students can use ESEIG's library, computer rooms, and wireless internet access.
<b>Curso</b>	<b>Postgraduate Programme</b>
<b>Gestão de Unidades de Turismo em Espaço Rural</b>	<b>Management of Tourism Operations in Rural Settings</b>
O turismo é responsável, em Portugal, por receitas na ordem dos 13 mil milhões de euros/ano, ou seja, 10% do produto interno bruto (PIB) português e emprega cerca de 10% da população ativa nacional.	The tourism sector yields, in Portugal, around 13 billion Euros/ year, i.e., 10% of the Portuguese gross domestic product (GDP) and employs around 10% of the national active population.
O Turismo Rural apresenta já contribuições positivas para a economia local, tais como a criação e a diversificação de emprego, o desenvolvimento de novos serviços, a conservação da natureza e o apoio ao artesanato local.	Rural Tourism has already made positive contributions to the local economy, such as job creation and diversification, the development of new services, nature preservation and the support of local arts and crafts.
Se aplicado de uma forma sustentável, o crescimento do Turismo Rural facilita a criação de emprego, o desenvolvimento regional e melhora a qualidade de vida dos seus habitantes.	If used sustainably, the growth of Rural Tourism facilitates job creation, regional development and improvement of the quality of life of the inhabitants.
Enquadramento	Framework
O Curso de Pós-graduação (Especialização Avançada) em Gestão de Unidades de Turismo em Espaço Rural encontra-se adequado ao	The Specialised Postgraduate Programme in Management of Tourism Operations in Rural Settings follows the Bologna Process and is taught at

Comentado [TP31]: handouts

processo de Bolonha e é promovido pela Escola Superior de Estudos Industriais e de Gestão em parceria com o Instituto Superior de Contabilidade e Administração do Porto e com a Escola Superior de Hotelaria e Turismo do Estoril.	the School of Management and Industrial Studies in partnership with the School of Accounting and Administration of Porto and with Estoril Higher Institute for Tourism and Hotel Studies.
Para o Plano de Estudos e funcionalidade do Curso conta ainda com a estreita colaboração da Turihab- Associação do Turismo de Habitação (Solares de Portugal e Casas de Campo).	As far as the Programme syllabus and organisation are concerned, there is also a close cooperation with Turihab- Associação do Turismo de Habitação (Solares de Portugal e Casas de Campo).
<a href="http://www.iscap.ipp.pt/">http://www.iscap.ipp.pt/</a>	<a href="http://www.iscap.ipp.pt/">http://www.iscap.ipp.pt/</a>
<a href="http://www.eshte.pt/">http://www.eshte.pt/</a>	<a href="http://www.eshte.pt/">http://www.eshte.pt/</a>
<a href="http://www.turihab.pt/">http://www.turihab.pt/</a>	<a href="http://www.turihab.pt/">http://www.turihab.pt/</a>
Sendo o Turismo um dos sectores da economia com maior taxa de crescimento é necessário dotar os seus profissionais de elevados níveis de competência e especialização.	As tourism is one of the fastest growing economic sectors it is crucial to train highly competent and specialised professionals.
Além da formação dos futuros profissionais do sector, pretende-se a qualificação dos profissionais em exercício que garantam a melhoria contínua e sustentada das unidades de Turismo em Espaço Rural.	Apart from training future professionals in the area, the programme also aims at the qualification of those already working in the sector, so that they may ensure the continuous and sustainable improvement of Rural Tourism operations.
Aspira-se proporcionar conhecimentos técnicos especializados para que os discentes enfrentem as realidades do Turismo Rural, dotando os formandos de capacidades operacionais e de gestão em diferentes áreas.	Students will be given specialised technical knowledge which will help them deal with the Rural Tourism market. Students will then have operational and managerial skills for different areas.
O Curso de Pós-graduação (Especialização Avançada) em Gestão de Unidades de Turismo em Espaço Rural Hoteleira encontra-se organizado em dois semestres letivos, num total de doze unidades curriculares (seis por semestre), onde as áreas científicas de Hotelaria e Restauração e Turismo e Lazer predominam.	The Specialised Postgraduate Programme in Management of Tourism Operations in Rural Settings is organised in two school semesters, with a total of twelve subjects (six per semester). Core subjects focus on Hospitality and Catering, Tourism and Leisure.
A estrutura curricular do Curso tem uma abordagem multidisciplinar com o contributo de várias Unidades Curriculares:	The curricular structure of the programme provides a multidisciplinary approach with such subjects as:
Turismo e Espaço Rural, Gestão de Alojamento, Food & Beverage: aplicação, Food & Beverage: gestão, Empreendedorismo e Plano de Negócios, Marketing aplicado ao TER, Animação e informação turística, Património e arquitetura tradicional, Gestão Financeira e	Tourism and Rural Settings, Management of Accommodation, Food & Beverage: application, Food & Beverage: management, Entrepreneurship and Business Plans, Marketing Applied to Tourism in Rural Settings, Entertainment and Tourist Information, Heritage and Traditional Architecture, Financial Management and Management Control, Quality

controlo de gestão, Gestão de Qualidade e Certificação do TER, Gestão de Eventos e Seminários Técnicos.	Management and Certification of Tourist Operations in Rural Settings, Event Management and technical Seminars.
Objetivos	Objectives
O Curso de Pós-graduação (Especialização Avançada) em Gestão de Unidades de Turismo em Espaço Rural ministrado pela Escola Superior de Estudos Industriais e de Gestão em parceria com o Instituto Superior de Contabilidade e Administração do Porto e a Escola Superior de Hotelaria e Turismo do Estoril proporciona a aquisição de conhecimentos e competências essenciais na Gestão de Unidades de Turismo em Espaço Rural.	The Specialised Postgraduate Programme in Management of Tourism Operations in Rural Settings is taught at the School of Management and Industrial Studies in cooperation with the School of Accounting and Administration of Porto and the Estoril Higher Institute for Tourism and Hotel Studies. It aims at providing knowledge and essential skills for managing tourism operations in rural settings.
Neste seguimento, os principais objetivos são:	Thus, the main objectives are:
Desenvolver as competências na área da Gestão de Unidades de Turismo em Espaço Rural, privilegiando uma perspetiva integrada ao nível do desenvolvimento e implementação de políticas e planos de ação em Empreendimentos Turísticos em espaço rural;	to develop skills in the area of Management of Tourism Operations in Rural Settings, with a focus on an integrated perspective as far as the development and implementation of policies and action plans for tourist enterprises in rural settings are concerned;
Satisfazer as necessidades de formação de todos os que pretendem iniciar a sua atividade profissional em Unidades de Turismo em Espaço Rural;	to meet the training needs of people starting work in tourism operations in rural settings;
Melhorar os conhecimentos e competências das pessoas que já exercem a sua atividade profissional em Unidades de Turismo em Espaço Rural;	to improve knowledge and skills of people already working in tourism operations in rural settings;
Dotar os estudantes de competências técnicas de gestão, em diversas vertentes, dominando as principais tendências de gestão, os novos conceitos hoteleiros e as novas tendências;	to provide students with technical managerial skills in different areas, so that they master main management trends, new hotel concepts and trends;
Evidenciar o domínio de técnicas de gestão das diferentes áreas operacionais das unidades hoteleiras, em especial de Alimentação e Bebidas e de Alojamento, permitindo o aumento da rentabilidade;	to demonstrate management techniques in the different operational areas that are part of the hotel sector, especially in Accommodation and F&B, resulting in increased profitability;
Conceber e implementar sistemas de informação para a gestão, bem como utilizar as novas ferramentas de marketing digital, de forma a potenciar a rentabilidade da Unidade Hoteleira;	to design and implement management information systems, as well as using the new tools for digital marketing so as to increase profitability.
Ampliar a capacidade analítica, metodológica e de atuação dos participantes para a gestão em Unidades de Turismo em Espaço Rural;	to broaden the students' action, methodology and analysis skills applied to the management of tourism operations in rural settings.

Destinatários	Who should attend?
Este curso destina-se preferencialmente a:	This programme is intended primarily to:
Titulares do grau de licenciado, ou seu equivalente legal, em qualquer área de conhecimento, obtido em Universidades Portuguesas ou estrangeiras;	holders of a Bachelor's degree, or its academic equivalent, in any area of knowledge, obtained in Portuguese or foreign universities;
Profissionais que pretendam adquirir e desenvolver conhecimentos e competências para o exercício das funções em Unidades TER;	professionals who wish to acquire and develop knowledge and skills appropriate for the performance of their duties in tourism operations in rural settings;
Proprietários e/ou gestores de Unidades de Turismo em Espaço Rural;	owners and/or managers of Tourism Operations in Rural Settings;
Profissionais que pretendam adquirir e desenvolver um Projeto numa Unidade de Turismo em Espaço Rural;	professionals who are considering buying and developing a Tourism Operation in a Rural Setting;
Detentores de um Curriculum escolar, científico ou profissional compatível com as temáticas do Curso e cuja preparação científica seja considerada adequada ao ciclo de estudos;	anyone with an academic, scientific and/or professional curriculum compatible with the programme's themes and whose academic background is deemed appropriate to the cycle of studies;
Funcionamento	Organisation
O Curso de Pós-graduação (Especialização Avançada) em Gestão de Unidades de Turismo em Espaço Rural tem uma duração de 288 horas, distribuídas por dois semestres letivos.	The Specialised Postgraduate Programme in Management of Tourism Operations in Rural Settings has a duration of 288 hours, distributed along two academic semesters.
Os materiais de apoio e de consulta fornecidos ao longo das aulas serão, sempre que possível, disponibilizados nas páginas web das unidades curriculares da Pós-Graduação.	Course materials and class <b>hand-outs</b> will be made available on the Postgraduate courses' web pages whenever possible. Students can use ESEIG's library, computer rooms, and wireless internet access.
<b>Curso</b>	<b>Postgraduate Programme</b>
<b>Tecnologias Educativas Avançadas</b>	<b>Advanced Educational Technologies</b>
Objetivos	Objectives
O Curso de Pós-Graduação em Tecnologias Educativas Avançadas pretende formar especialistas na área das Tecnologias de Informação e Comunicação aplicadas à Educação e à Formação ao Longo da Vida, seja em ambiente escolar, educacional ou em ambientes organizacionais.	The Postgraduate Programme in Advanced Educational Technologies aims at training specialists in the area of Communication and Information Technologies, applied both to Education and Life-long Learning, either in school, academic or organisational environment.
A Pós-Graduação visa promover a aquisição, o desenvolvimento e o aprofundamento de saberes e competências na área das Tecnologias Educativas.	The Programme promotes the acquisition, development and deepening of skills and knowledge in the field of Educational Technologies.

Procura-se promover a preparação de professores, formadores e outros profissionais em Educação com conhecimentos especializados em sistemas de ensino ou aprendizagem a distância.	It seeks to prepare teachers, trainers and other educational agents with specialised knowledge on education systems or distance learning.
Com esta Pós-Graduação procura-se formar especialistas e quadros técnicos para as estruturas e espaços profissionais nos domínios da concepção, produção, desenvolvimento, implementação e avaliação de sistemas de e-learning, fazendo uso de sistemas e tecnologias educativas.	This Postgraduate programme aims at training specialists and technical cadres for positions concerning the design, output, development, implementation and assessment of e-learning systems using educational technologies and systems.
Pretende-se ainda promover a competência de autoformação, com base na investigação na educação em Tecnologia Educativa, e fomentar o desenvolvimento de capacidades para a investigação e inovação neste domínio.	It also intends to promote self-training skills, on the basis of research in Educational Technology, and to promote the development of innovation and research skills in this field.
É também objectivo desta Pós-Graduação formar especialistas e quadros técnicos capazes de conceber, desenvolver e implementar sistemas de aprendizagem e de formação em ambiente organizacional, como suporte aos processos de gestão da informação e do conhecimento nas organizações.	This Programme also trains specialists and technical cadres capable of creating, developing and implementing training and learning systems for organisational environments, as support to the knowledge and information management processes.
Destinatários	Who should attend?
Considerando que a formação e a aprendizagem ao longo da vida é uma necessidade cada vez mais presente na sociedade actual, à qual as instituições de ensino, de formação profissional e as empresas em geral procuram dar resposta, este Curso de Especialização Pós-Graduada em Tecnologias Educativas Avançadas procura captar o seguinte público-alvo:	Considering that training and life-long learning are a pressing need in current society, to which educational institutions, vocational training schools and companies try to find answers, this Specialised Postgraduate Programme in Advanced Educational Technologies aims at the following target groups:
Docentes de escolas secundárias, de instituições de ensino superior, institutos de formação ou outras entidades que se dediquem à formação e aprendizagem ao longo da vida;	Teachers of secondary schools, higher education institutions, training institutes or other entities that are engaged in training and lifelong learning;
Quadros técnicos que procuram implementar planos de formação, suportados por tecnologias da informação e da comunicação.	Technical staff seeking to implement training plans, supported by information and communication technologies;
Este Curso Pós-Graduado destina-se preferencialmente a candidatos com o seguinte perfil:	This Postgraduate Programme is intended primarily to candidates with the following profile:
Titulares do grau de licenciado ou equivalente e/ou bacharel em qualquer área científica;	Holders of an undergraduate degree or equivalent in any scientific field;

Titulares de um grau académico superior estrangeiro conferido na sequência de um 1º ciclo de estudos organizados de acordo com o modelo de Bolonha por um Estado aderente a este Processo, qualquer que se ja a área científica;	Holders of a foreign higher education degree awarded upon completion of a 1st study cycle (in any scientific field), organised according to the Bologna model by a State that has adhered to this Process;
Detentores de um currículo escolar, científico ou profissional, que seja reconhecido como atestando capacidade para frequência deste curso pelo Conselho Técnico-Científico da ESEIG/IPP.	Professionals with an academic, scientific and/or professional curriculum in the area recognised by the Technical-Scientific Council as proof of the candidate's preparedness for this study cycle.
<b>Funcionamento</b>	<b>Organisation</b>
Sistema de ensino em b-learning (aulas presenciais e sessões on-line, síncronas), de acordo com o plano de estudos.	The programme will be taught in b-learning system (classroom sessions and synchronous on-line sessions), according to the study plan.
<b>Curso</b>	<b>Postgraduate Programme</b>
<b>Gestão de Bibliotecas Escolares</b>	<b>School Libraries Management</b>
O Curso de Especialização Pós-Graduada em Gestão de Bibliotecas Escolares enquadra-se numa área de formação convergente no que concerne à gestão de organizações informacionais de natureza educacional, pois adopta uma abordagem holística da Ciência da Informação e da Educação.	The specialised Postgraduate Programme in School Libraries Management focuses on the management of education-oriented informational organisations. This focus is drawn from a holistic view of Information Science and Education.
A interação destas duas áreas, completadas pelas Tecnologias da Informação e Comunicação garantem, por um lado, a adequabilidade ao contexto e, por outro, a qualidade das competências a adquirir.	The interaction between both and the complementary role of Information and Communication Technologies ensure both the quality and the adequacy of the skills to be developed.
<b>Enquadramento</b>	<b>Framework</b>
Em 1997, foi lançado o Programa Rede de Bibliotecas Escolares (RBE), numa parceria entre os Ministérios da Educação e da Cultura, com o intuito de dotar as escolas portuguesas de bibliotecas e centros de recursos alinhados com as melhores práticas definidas pelas organizações internacionais, nomeadamente a UNESCO e a IFLA.	In 1997, in Portugal, a partnership between the Ministries of Education and Culture was behind the launching of a programme to set up a School Library Network (RBE) whose aim was to provide Portuguese schools with resources centres in line with the best practices defined by international organisations such as UNESCO and IFLA.
Desde o início do Programa RBE, as escolas puderam candidatar-se a financiamento para a criação e remodelação de bibliotecas escolares.	From the beginning of the RBE, schools were able to apply to public funding so as to build or refurbish school libraries.
O Programa foi sendo sucessivamente alargado e hoje a RBE abrange cerca de 2000 bibliotecas escolares, desde o ensino pré-	RBE was successively widened to include roughly 2000 school libraries, ranging from pre-school to high-school.

escolar até ao ensino secundário, incluindo o 2º e 3º ciclos do ensino básico.	
No quadro organizacional das escolas, a biblioteca passou a ser encarada como um serviço inovador habilitado para impulsionar e apoiar práticas educativas consentâneas com a Sociedade da Informação e do Conhecimento.	Within the schools' organisational framework library services are now seen as an innovative, supportive and a driving force in the educational practices required of today's knowledge society.
A partir de 2009, com a Portaria n.º 756/2009, actualizada com a Portaria n.º 76/2011, uma das vertentes mais enfatizadas deste Programa passou a ser a qualificação dos recursos humanos, com a criação da função do professor bibliotecário e a definição de procedimentos de selecção e afectação de recursos humanos.	From 2009, with the Ordinances no. 756/2009 and no. 76/2011, the RBE programme started focusing strongly on the qualifications of human resources. Examples of this new focus include the creation of the post of teacher-librarian and the definition of procedures for the selection and allocation of human resources.
A este o quadro legal alia-se a procura de formação especializada para o desempenho das funções e actividades inerentes às Bibliotecas Escolares, altamente influenciada pelo actual ambiente educativo, fruto da (r)evolução tecnológica e da globalização.	This new legal framework, highly influenced by the current educational environment and technological progress and globalization, is joined by a growing demand for specialised training in the activities school libraries entail.
Do ensino baseado no conteúdo passou-se para o ensino baseado em competências.	The shift from content-oriented to skill-oriented teaching and learning
Esta alteração enfatiza a natureza do processo Ensino-Aprendizagem, conduz a mudanças nas metodologias empregues, abrange obrigatoriamente a literacia da informação e inclui, naturalmente, a aprendizagem autónoma e colaborativa.	emphasises the nature of the learning process, leads to changes in methodologies, and encompasses information literacy and autonomous and collaborative learning.
Estas mudanças no contexto educativo têm repercussões nos responsáveis pelas bibliotecas escolares instigando-os a adoptarem práticas profissionais adequadas ao actual cenário.	These changes in the educational context have had a ripple effect on school libraries managers, pushing them to adopt a more professional stance in light of the present scenario.
<b>Destinatários</b>	<b>Who should attend?</b>
São destinatários do Curso de Especialização Pós-Graduada em Gestão de Bibliotecas Escolares os Professores do Ensino Básico e do Ensino Secundário e Educadores de infância que desempenhem ou pretendam desempenhar funções no âmbito das bibliotecas escolares.	The Specialised Postgraduate Programme in School Libraries Management targets Elementary and Secondary School teachers and Pre-school teachers who hold a position or wish to pursue a career in school libraries,
Bacharéis ou licenciados em qualquer área que pretendam adquirir ou aprofundar conhecimentos para o exercício de funções no âmbito das bibliotecas escolares.	as well as undergraduates in any area who wish to develop or broaden their knowledge to hold a position in school libraries.

O Curso de Especialização Pós-Graduada em Bibliotecas Escolares destina-se preferencialmente a candidatos que estejam qualificados profissionalmente para a docência ou que tenham prática de ensino.	The Postgraduate Programme in School Libraries Management aims primarily at candidates who qualified as teachers or who have teaching experience.
Competências	Learning Outcomes
Em consonância com o definido no Despacho conjunto n.º 198/99, de 3 de Março, onde são apontadas as competências dos titulares de formação especializada na área da Comunicação Educacional e da Gestão da Informação no âmbito dos Centros de Recursos Educativos, e da Portaria 756/2009, de 14 de Julho, que estabelece o conteúdo funcional do Professor Bibliotecário, o Curso de Especialização Pós-Graduada em Gestão de Bibliotecas Escolares promove a aquisição das competências gerais e específicas a seguir elencadas.	In accordance with the joint order no. 198/99, of 3rd March, which describes the competencies of specialised training in the areas of Educational Communication and Information Management within the scope of Educational Resources Centres, and the Ordinance 756/2009, of 14th July, which describes the post of Teacher-librarian, the Postgraduate Programme in School Libraries Management fosters the development of the following general and specific learning outcomes:
Competências gerais:	General:
Alinhar a estratégia da biblioteca escolar com o projecto educativo da escola, envolvendo todos os seus actores.	Align the strategy of the school library to the school's educational project, involving the school community;
Dinamizar e colaborar em procedimentos de inovação educacional, ao nível da aprendizagem e da inclusão social.	Sponsor and collaborate in educational innovation processes, towards the improvement of learning and social inclusion;
Definir um plano de desenvolvimento de colecções, recursos e de serviços da biblioteca escolar, atendendo às necessidades de informação da comunidade escolar e às condições de aprendizagem.	Define a plan for the development of library collections, library resources and services, considering the information needs of the school community and the learning conditions;
Desenvolver projectos de trabalho colaborativo, cooperativo com outras bibliotecas, outras escolas ou outras entidades locais.	Develop collaborative project work, in cooperation with other libraries, other schools or local authorities;
Promover o papel do professor-bibliotecário como agente de mudança e melhoria no contexto escolar.	Promote the role of the teacher-librarian as an agent for change and improvement in the school context.
Competências específicas:	Specific:
Colaborar com os professores e os encarregados de educação no sentido de apoiar as necessidades informacionais dos alunos.	Collaborate with teachers and parents to cater for the students' informational needs;
Gerir recursos informacionais, utilizando métodos e técnicas de selecção, avaliação e de tratamento da informação.	Manage informational resources, using selection, evaluation and information treatment methods and techniques;
Promover a utilização dos recursos informacionais da biblioteca para fins curriculares e extra-curriculares da escola ou do agrupamento de escolas.	Promote the use of the library's informational resources to achieve the school's or group of schools' curricular and extra-curricular goals;

**Atividade Tradutológica:  
a (r)evolução dos últimos 20 anos**

Utilizar as aplicações Web 2.0 para tornar acessível e difundir informação e como ferramenta de comunicação organizacional da biblioteca escolar.	Use Web 2.0 applications as the library's organisational communication tool and to make information accessible;
Elaborar e realizar um diagnóstico completo do sistema de informação, propor soluções originais e adaptadas ou um plano estratégico de reorganização.	Make a complete diagnostic of the information system, propose innovative and well-adapted solutions or a strategic reorganisation plan;
Promover o estudo dos usos da informação na biblioteca escolar, de maneira a definir e implementar programas de formação de utilizadores orientados para as competências informacionais.	Promote the study of information uses in the school library to define and implement information-orientated training programmes;
Aplicar técnicas de pesquisa e selecção da informação adequadas às necessidades dos actores educacionais.	Apply information research and selection techniques adapted to the needs of the educational agents;
Elaborar, desenvolver e avaliar a implementação de um projecto no âmbito da biblioteca, envolvendo a comunidade escolar.	Design, develop and evaluate the implementation of a library project involving the school community.

Source segment	Target segment
O Curso de Pós-Graduação em Segurança Informática, Cibercrime e Ciberwar está claramente vocacionado para a integração e melhoria da segurança informática e do seu enquadramento estratégico, técnico e legal, para que os formando possam desenvolver competências transversais na área da segurança Informática.	The Postgraduate Programme in IT Security, Cybercrime and Cyberwar clearly aims at the integration and improvement of IT security and its legal, technical, and strategic framework, so that students may develop cross-curricular competencies in the area of IT security.
O Curso de Pós-Graduação em Segurança Informática, Cibercrime e Ciberwar pretende formar especialistas na área da segurança informática e de redes de computadores, assim como técnicos especializados em áreas como o cibercrime, vulnerabilidades de sistemas, mecanismos de defesa e de segurança de redes e sistemas de computadores.	The Postgraduate Programme in IT Security, Cybercrime and Cyberwar will train specialists in the area of IT and computer network security, as well as technicians specialising in areas such as Cybercrime, system vulnerabilities, defence mechanisms and computer and network system security.
Esta Pós-Graduação irá permitir o desenvolvimento de competências e de técnicas que potenciem uma vantagem competitiva na área da segurança e confiabilidade, mas também a evolução de um quadro laboratorial avançado capaz de responder aos desafios presentes, como os futuros.	This Programme will develop skills and techniques that create a competitive edge in the area of security and reliability, but will also lead to the evolution of an advanced lab cadre able to meet existing and future challenges.

O programa fornece uma sólida base teórica combinada com trabalho laboratorial intensivo, permitindo o aprender como pensar e como fazer segurança, na prática e orientada por estudos de caso.	The programme offers a solid theoretical basis, together with intensive laboratory work, to allow learning how to think and how to operationalise security, according to case studies.
Os estudantes serão confrontados com situações práticas de como se efetuam os ataques que afetam empresas e outras organizações mas também, utilizadores domésticos, de forma a perceberem de que modo é que os sistemas informáticos são vulneráveis.	The students will have to deal with practical situations of attacks to companies and other organisations, as well as to domestic users, so as to realise how vulnerable computer systems are.
Pretende-se assim que os estudantes conheçam as vulnerabilidades dos sistemas informáticos, os ataques de que estes são alvo, e possam desenvolver técnicas de segurança eficazes contra os mais variados tipos de ameaças do foro informático.	Students will know the vulnerabilities of IT systems, the attacks they may be under, and so develop effective security techniques against the different types of threats to computer systems.
Destinatários	Who should attend?
A publicação recente do quadro legislativo nacional que regulamente a segurança informática e impõe limites funcionais a determinadas formas de atuar, em rede, vai requerer mais que a consciência, um conhecimento formal, técnico claro e sólido, de valor acrescentado para instituições públicas, como privadas, empresas e demais entidades que usem e operem em rede.	The recent publication of the national legislative framework that regulates IT security and imposes functional limits to certain network actions will demand more than just awareness, it will ask for a solid, clear, technical and formal knowledge; a real added value for public and private institutions, companies and other entities using and operating in a network.
Assim esta formação abre-se a vários tipos de perfis desde administradores de sistemas informáticos, a responsáveis de centros, passando por agentes dos sistemas administrativos de instituições públicas, a elementos dos corpos de segurança nacionais, a simples utilizadores e utentes das redes de informação.	Therefore, this programme is aimed at different types of candidates, from IT managers to heads of IT centres, administrative system agents in the public sector, national security agents, or simply everyday users of IT networks.
Deverão, no entanto, ser possuidores de conhecimentos prévios em redes, sistemas de informação, administração de redes e programação, que assegurem o pleno aproveitamento do potencial formativo que se pretende oferecer, quer durante a formação, como para além do seu horizonte temporal.	They should, however, have prior knowledge of networks, IT systems, network management and programming, so that they may take full advantage of the educational potential of the programme, well beyond its time frame.
Preferivelmente, deverão ser possuidores de um grau de licenciatura nas áreas centrais da formação, ou de uma formação equiparável, além de deverem ter razoáveis conhecimentos na área da matemática.	Preferably, candidates should have an undergraduate degree in the core areas of the programme, or in a related one, as well as a sound mathematical knowledge.
<b>FUNCIONAMENTO</b>	<b>ORGANISATION</b>

O Curso de pós-graduação em Segurança Informática, Cibercrime e Cyberwar tem uma duração de 2 semestres, estando estruturado num regime de ensino presencial, a funcionar na ESEIG.	The Postgraduate Programme in IT Security, Cybercrime and Cyberwar is two semesters long, with classes held at ESEIG's facilities.
A duração prevista para o curso de Pós-Graduação é de 240 horas de contacto presencial.	The Postgraduate Programme has 240 contact hours.
Introdução à Segurança Informática	Introduction to IT Security
<a href="http://www.eseig.ipp.pt/easeig/index.php/pt/cursos/pos-graduacoes/seguranca-informatica-cibercrime-e-ciberwar/plano-de-estudos#isi">http://www.easeig.ipp.pt/easeig/index.php/pt/cursos/pos-graduacoes/seguranca-informatica-cibercrime-e-ciberwar/plano-de-estudos#isi</a>	<a href="http://www.easeig.ipp.pt/easeig/index.php/pt/cursos/pos-graduacoes/seguranca-informatica-cibercrime-e-ciberwar/plano-de-estudos#isi">http://www.easeig.ipp.pt/easeig/index.php/pt/cursos/pos-graduacoes/seguranca-informatica-cibercrime-e-ciberwar/plano-de-estudos#isi</a>
Semestral / 1º	1st semester
216	216
TP:	TP:
30	30
8	8
Ética, Enquadramento Legal e Cibercrime Nacional e Europeu	Ethics, Legal Framework and National and European Cybercrime
<a href="http://www.easeig.ipp.pt/easeig/index.php/pt/cursos/pos-graduacoes/seguranca-informatica-cibercrime-e-ciberwar/plano-de-estudos#eelcne">http://www.easeig.ipp.pt/easeig/index.php/pt/cursos/pos-graduacoes/seguranca-informatica-cibercrime-e-ciberwar/plano-de-estudos#eelcne</a>	<a href="http://www.easeig.ipp.pt/easeig/index.php/pt/cursos/pos-graduacoes/seguranca-informatica-cibercrime-e-ciberwar/plano-de-estudos#eelcne">http://www.easeig.ipp.pt/easeig/index.php/pt/cursos/pos-graduacoes/seguranca-informatica-cibercrime-e-ciberwar/plano-de-estudos#eelcne</a>
Semestral / 1º	1st semester
162	162
T:	T:
20	20
6	6
Redes de Computadores	Computer Networks
<a href="http://www.easeig.ipp.pt/easeig/index.php/pt/cursos/pos-graduacoes/seguranca-informatica-cibercrime-e-ciberwar/plano-de-estudos#rc">http://www.easeig.ipp.pt/easeig/index.php/pt/cursos/pos-graduacoes/seguranca-informatica-cibercrime-e-ciberwar/plano-de-estudos#rc</a>	<a href="http://www.easeig.ipp.pt/easeig/index.php/pt/cursos/pos-graduacoes/seguranca-informatica-cibercrime-e-ciberwar/plano-de-estudos#rc">http://www.easeig.ipp.pt/easeig/index.php/pt/cursos/pos-graduacoes/seguranca-informatica-cibercrime-e-ciberwar/plano-de-estudos#rc</a>
Semestral / 1º	1st semester
216	216
TP:	TP:
30	30
8	8

Programação Segura	Safe Programming
<a href="http://www.eseig.ipp.pt/eseig/index.php/pt/cursos/pos-graduacoes/seguranca-informatica-cibercrime-e-ciberwar/plano-de-estudos#ps">http://www.eseig.ipp.pt/eseig/index.php/pt/cursos/pos-graduacoes/seguranca-informatica-cibercrime-e-ciberwar/plano-de-estudos#ps</a>	<a href="http://www.eseig.ipp.pt/eseig/index.php/pt/cursos/pos-graduacoes/seguranca-informatica-cibercrime-e-ciberwar/plano-de-estudos#ps">http://www.eseig.ipp.pt/eseig/index.php/pt/cursos/pos-graduacoes/seguranca-informatica-cibercrime-e-ciberwar/plano-de-estudos#ps</a>
Semestral / 1º	1st semester
216	216
TP:	TP:
40	40
8	8
Criptografia	Encryption
<a href="http://www.eseig.ipp.pt/eseig/index.php/pt/cursos/pos-graduacoes/seguranca-informatica-cibercrime-e-ciberwar/plano-de-estudos#cri">http://www.eseig.ipp.pt/eseig/index.php/pt/cursos/pos-graduacoes/seguranca-informatica-cibercrime-e-ciberwar/plano-de-estudos#cri</a>	<a href="http://www.eseig.ipp.pt/eseig/index.php/pt/cursos/pos-graduacoes/seguranca-informatica-cibercrime-e-ciberwar/plano-de-estudos#cri">http://www.eseig.ipp.pt/eseig/index.php/pt/cursos/pos-graduacoes/seguranca-informatica-cibercrime-e-ciberwar/plano-de-estudos#cri</a>
Semestral / 2º	2nd semester
189	189
TP:	TP:
20	20
7	7
Segurança de Sistemas de Rede	Network System Security
<a href="http://www.eseig.ipp.pt/eseig/index.php/pt/cursos/pos-graduacoes/seguranca-informatica-cibercrime-e-ciberwar/plano-de-estudos#ssr">http://www.eseig.ipp.pt/eseig/index.php/pt/cursos/pos-graduacoes/seguranca-informatica-cibercrime-e-ciberwar/plano-de-estudos#ssr</a>	<a href="http://www.eseig.ipp.pt/eseig/index.php/pt/cursos/pos-graduacoes/seguranca-informatica-cibercrime-e-ciberwar/plano-de-estudos#ssr">http://www.eseig.ipp.pt/eseig/index.php/pt/cursos/pos-graduacoes/seguranca-informatica-cibercrime-e-ciberwar/plano-de-estudos#ssr</a>
Semestral / 2º	2nd semester
189	189
TP:	TP:
30	30
7	7
Sistemas Distribuídos	Distributed Systems
<a href="http://www.eseig.ipp.pt/eseig/index.php/pt/cursos/pos-graduacoes/seguranca-informatica-cibercrime-e-ciberwar/plano-de-estudos#sd">http://www.eseig.ipp.pt/eseig/index.php/pt/cursos/pos-graduacoes/seguranca-informatica-cibercrime-e-ciberwar/plano-de-estudos#sd</a>	<a href="http://www.eseig.ipp.pt/eseig/index.php/pt/cursos/pos-graduacoes/seguranca-informatica-cibercrime-e-ciberwar/plano-de-estudos#sd">http://www.eseig.ipp.pt/eseig/index.php/pt/cursos/pos-graduacoes/seguranca-informatica-cibercrime-e-ciberwar/plano-de-estudos#sd</a>
Semestral / 2º	2nd semester

189	189
TP:	TP:
30	30
7	7
Desenvolvimento de Protótipo	Prototype Development
<a href="http://www.eseig.ipp.pt/eig/index.php/pt/cursos/pos-graduacoes/seguranca-informatica-cibercrime-e-ciberwar/plano-de-estudos#dp">http://www.eseig.ipp.pt/eig/index.php/pt/cursos/pos-graduacoes/seguranca-informatica-cibercrime-e-ciberwar/plano-de-estudos#dp</a>	<a href="http://www.eseig.ipp.pt/eig/index.php/pt/cursos/pos-graduacoes/seguranca-informatica-cibercrime-e-ciberwar/plano-de-estudos#dp">http://www.eseig.ipp.pt/eig/index.php/pt/cursos/pos-graduacoes/seguranca-informatica-cibercrime-e-ciberwar/plano-de-estudos#dp</a>
Semestral / 2º	2nd semester
243	243
TP:	TP:
40	40
9	9

CURSOS DE ESPECIALIZAÇÃO TECNOLÓGICA	TECHNOLOGICAL SPECIALISATION COURSES
Energia e Climatização	Energy and Air Conditioning
Objetivos	Objectives
O CET em Energia e Climatização tem por objetivo formar os candidatos em três vertentes, sendo elas:	The Technological Specialisation Course (TSC) in Energy and Air Conditioning aims at providing students with:
Formação Geral e Científica	General and Scientific Training
Formação Tecnológica	Technological Training
Formação em Contexto de Trabalho.	On-the-job Training
Caraterísticas e qualificações conferidas pelo CET	Features and qualifications awarded by the TSC:
3 Semestres;	3 Semesters;
Qualificação Profissional, através de Diploma de nível IV;	Professional qualification (Level IV Diploma);
Possibilidade de acesso ao ensino superior, por candidatura especial, com obtenção de créditos no âmbito das áreas científicas do curso do 1º ciclo do ensino superior em Engenharia Mecânica, na ESEIG.	Possibility of pursuing higher education, following special application, and credit transfer, to the undergraduate degree in Mechanical Engineering at ESEIG;
Integração no mercado de trabalho	Labour market integration.
Referencial de Competências	Competencies

**Atividade Tradutológica:  
a (r)evolução dos últimos 20 anos**

As competências a adquirir pelo diplomado em Energia e Climatização, no âmbito dos Cursos de Especialização Tecnológica (CET), são:	The competencies the TSC students are expected to develop include:
Traduzir situações problemáticas através de modelos matemáticos adequados.	Translate problem situations through adequate mathematical models;
Resolver problemas aplicando as ferramentas de cálculo lecionadas.	Solve problems applying calculus tools previously learned;
Aplicar os conteúdos da disciplina a situações reais na área de Engenharia.	Apply subject contents to real-world situations within the area of Engineering;
Reconhecer a importância da disciplina como base das restantes disciplinas do curso.	Recognise the importance of the subject as the course's basis;
Perceção do atual sistema de certificação energética de edifícios	Understand the current Energy Certification of Buildings system;
Capacidade de visualização espacial e comunicação técnica em Engenharia	Show visual-spatial and technical communication abilities within the area of Engineering;
Analisar circuitos elétricos e eletrónicos	Analyse electric and electronic circuits;
Conhecer a aplicabilidade e o funcionamento de aparelhos de teste e medida usados em circuitos elétricos	Know the applicability and functioning of tests and measurement instruments used in electric circuits;
Resolver problemas relacionados com circuitos elétricos e fenómenos associados	Solve problems relating to electric circuits and related phenomena;
Adquirir uma visão dos panoramas energéticos mundial, europeu e nacional	Develop an understanding of the world's, the European and the national panorama of energy;
Desenvolvimento de competências de trabalho em grupo, projeto, gestão de tempo, comunicação e organização, etc	Develop teamwork, project management, time management, communication and organisational skills;
Capacidade de ter uma visão global do problema, integrando diferentes áreas de conhecimento	Be able to have a global view of problems by integrating different subjects;
Capacidade de aplicar conhecimentos prévios a problemas reais específicos e de adquirir novos conhecimentos quando necessário	Be able to apply previous knowledge to real-world, specific problems and acquire new knowledge when needed;
Motivação e entusiasmo na aprendizagem de temas técnicos e científicos	Show motivation and enthusiasm in the learning of scientific and technical subjects;
Aquisição de competências multidisciplinares usando a metodologia PLE	Develop multidisciplinary competences through Project-led education;
Capacidade de expor e sintetizar.	To present ideas and synthesise;
Estabelecer relações entre conceitos teóricos e as respetivas aplicações práticas	Establish links between theoretical concepts and their practical applications;

Analisar e resolver problemas de forma estruturada, identificando os passos que os compõem;	Analyse and solve problems in a structured fashion by identifying all the steps involved;
Aplicar metodologias de análise e sistematização de informação e dados;	Use adequate methodologies to analyse and systematise data and information;
Desenvolver aplicações informáticas recorrendo a linguagens de programação de alto nível	Develop IT applications, using high level programming language;
Conhecer conceitos de transporte de energia.	Know energy transport concepts;
Conhecer conceitos base da Mecânica dos Fluidos clássica.	Know the fundamental concepts of classic fluid mechanics;
Desenvolver espírito crítico na fundamentação de fenómenos físicos verificados no comportamento de fluidos, permitindo compreender os mesmos e intervir nos problemas de engenharia na área da Mecânica dos Fluidos.	Develop critical thinking in the explanation and understanding of physical phenomena observed in fluid behaviour so as to provide solutions to fluid mechanics engineering problems.
<b>Técnicas de Contabilidade e Empreendedorismo</b>	<b>Accounting Techniques and Entrepreneurship</b>
Objetivos	Objectives
O CET em Técnicas de Contabilidade e Empreendedorismo tem por objetivo formar os candidatos em três vertentes, sendo elas:	The Technological Specialization Course (TSC) in Accounting Techniques and Entrepreneurship aims at providing students with:
Formação Geral e Científica	General and Scientific Training
Formação Tecnológica	Technological Training
Formação em Contexto de Trabalho.	On-the-job Training
Caraterísticas e qualificações conferidas pelo CET	Features and qualifications awarded by the TSC:
Um ano lectivo;	One school year;
Qualificação Profissional, através de Diploma de nível IV;	Professional qualification (Level IV Diploma);
Possibilidade de acesso ao ensino superior por candidatura especial, com obtenção de créditos no âmbito das áreas científicas do curso do 1º ciclo do ensino superior em Contabilidade e Administração ministrado na ESEIG;	Possibility of pursuing higher education, following special application, and credit transfer, to the undergraduate degree in Accounting and Administration at ESEIG;
Integração no mercado de trabalho	Labour market integration.
Referencial de Competências	Competencies
As competências a adquirir pelo diplomado em Técnicas de Contabilidade e Empreendedorismo, no âmbito dos Cursos de Especialização Tecnológica (CET), são:	The competencies the students are expected to develop within the scope of the TSC in Accounting and Administration include:

Demonstrar espírito de iniciativa e possuir capacidades de desenvolvimento de tarefas, de forma organizada e com espírito crítico;	Showing initiative and possessing task management, organisational and critical thinking skills;
Compreender e utilizar a terminologia e linguagem técnicas utilizadas na descrição e registo dos fenómenos empresariais, nas vertentes administrativas, contabilística e financeira;	Understanding and using technical language and terminology in the acknowledgement and description of business phenomena, whether administrative, accounting or financial in nature;
Comunicar fluentemente em língua inglesa e, perante vários cenários de negócios, expressar-se em conformidade;	Communicating fluently in English according to different business settings;
Organizar, classificar e escriturar documentos contabilísticos, em função do seu conteúdo, utilizando para o efeito os normativos contabilístico e fiscal vigentes;	Organising, classifying and registering accounting documents in accordance to their contents and using accounting standards and taxation regulations in force;
Planificar e organizar a implementação e execução da contabilidade de gestão;	Planning and organising the implementation and the production of management accounting information;
Planificar e organizar trabalhos na área da contabilidade de gestão como suporte à tomada de decisão;	Planning and organising projects in the area of management accounting as support for decision-making;
Diagnosticar e formular soluções ao nível das áreas da contabilidade e da gestão no domínio da preparação da informação;	Diagnosing problems and proposing accounting and management solutions relating to the preparation of information;
Manifestar uma atitude crítica face à conceção de planos de marketing e de estratégia empresarial;	Displaying a critical attitude towards the designing of marketing and business strategy plans;
Realizar de forma autónoma toda a gestão administrativa dos recursos humanos numa PME; Conhecer e desenvolver comportamentos éticos e deontológicos da profissão de Contabilista;	Dealing with the clerical work pertaining to Human Resources Management in a SME single-handedly; Behaving according to the deontology and ethics of the Accounting profession;
Dominar os instrumentos de gestão financeira de curto e de médio prazo; Dominar os instrumentos que permitirão conhecer melhor os mercados onde actuam e saber aplicar as técnicas de marketing mais adequadas a esses mercados;	Mastering short and medium-term financial management instruments; Mastering the instruments which allow for a better understanding of the markets and using the best marketing strategies for those markets;
Dominar os passos essenciais para a criação e desenvolvimento dos negócios; Apresentar um projecto de criação de empresa ou de um pequeno negócio devidamente sustentado e que permita garantir a validade dos pressupostos e o sucesso eventual da sua implementação.	Mastering the steps in business start-ups and business development; Presenting a sustainable business project, supported by valid business assumptions which ensure the eventual success of the venture.

Curso Superior para Seniores	Higher Education for Senior Citizens
O que é?	What is it?
O curso de Estudos Superiores para Seniores responde a um segmento crescente da população que procura (re)tomar os estudos superiores, com vista a uma auto-reflexão para o seu desenvolvimento pessoal e cultural, num processo de aprendizagem conducente à melhoria das suas competências em temáticas diversificadas.	The Higher Education for Seniors programme is a response to the wish to pursue higher education in a growing sector of the population. Self-reflection, geared towards personal and cultural growth, is part of a learning process leading to improved competencies in different fields of study.
Este curso favorece o reencontro com as actividades académicas no ensino superior, propiciando o acesso a conhecimentos que conduzem a uma atitude de questionamento e de busca, valorizando as experiências de vida e das competências acumuladas conducentes a uma melhor gestão da vida pessoal e social.	The programme offers an opportunity to get reacquainted with academic activities in higher education. It provides access to areas of knowledge leading to questioning and search, valuing the accumulated life-experiences and skills that are conducive to an improved management of the social and personal lives of the students.
A quem se destina	Who should attend?
Pessoas com idade igual ou superior a 50 anos com a escolaridade mínima de 12º ano ou com experiência curricularmente comprovada.	The course targets fifty-year-olds and above who have graduated from High school (12th grade) or who possess a proven professional record.
Objectivos	Objectives
Promover a importância das competências entre os cidadãos seniores;	Promoting the importance of competencies among senior citizens;
Reequacionar conhecimentos face a diferentes conteúdos e matérias;	Rethinking knowledge in face of different subject-matters;
Reactualizar conhecimentos;	Updating knowledge;
Providenciar novas ferramentas que permitam fazer face aos desafios do quotidiano de uma forma mais eficiente;	Providing new tools to face daily-challenges more efficiently;
Estimular uma atitude de aprendizagem ao longo da vida;	Stimulating the adoption of a lifelong learning attitude;
Aperfeiçoar competências em temáticas diversificadas	Improving competencies in diversified subject-areas.
Participação e Certificação	Participation and Certification
O curso confere um diploma.	Diploma-granting higher education programme.
A obtenção dos diplomas do curso obriga a uma presença em 75% da carga horária de cada unidade curricular do curso e, simultaneamente, à aprovação em todos os módulos.	To be awarded a Diploma, students have to achieve a minimum 75% of attendance in each subject in the syllabus and simultaneously pass each module.

O certificado de frequência do curso obriga à presença em 75% da carga horária de cada unidade curricular do curso.	To receive a Certificate of Attendance, students have to achieve a minimum 75% of attendance in each subject in the syllabus.
Aos participantes com uma assiduidade inferior será emitida uma declaração de presença referindo o número de horas frequentadas.	Participants who do not achieve minimum attendance will be given proof of attendance stating the number of hours attended.
Este curso não atribui equivalência a qualquer grau académico.	This programme does not confer a degree.
Condições de Acesso	Educational requirements
Titulares do 12º ano de escolaridade OU candidatos com experiência curricularmente comprovada.	High-school graduates OR professionals (or former professionals) with a proven track record.
Regime de Funcionamento	Organisation
3.ª, 4.ª e 5.ª Feiras, no período da tarde.	Tuesdays, Wednesdays and Thursdays afternoon.
Corpo Docente	Faculty
O corpo docente é constituído por docentes da ESEIG/IPP especialistas nas matérias, por docentes das escolas e institutos do Politécnico do Porto e por docentes de outros estabelecimentos do ensino superior e/ou por profissionais com relevante aptidão científica e/ou experiência para leccionar as disciplinas do curso.	The faculty is made of ESEIG/IPP professors specialised in the relevant fields of study, professors from other Departments and Schools of the Polytechnic Institute of Porto, and professors from other higher education institutions and/or professionals with relevant professional/academic experience to teach the Programme's Units.
Duração da Formação	Course Duration
4 Semestres:	4 Semesters
Obtenção de diploma de 60 créditos caso opte por avaliação com aproveitamento.	60 credit Diploma if you choose to be assessed on the Programme's Subjects.
Obtenção de Certificado caso não opte por avaliação.	Attendance Certificate if you choose not to be assessed on the Programme's Subjects.
5 Semestres:	5 Semesters
Obtenção de diploma de especialização de 90 créditos caso opte por avaliação com aproveitamento.	90 credit specialisation Diploma if you choose to be assessed on the Programme's Subjects.
Obtenção de Certificado caso não opte por avaliação.	Attendance Certificate if you choose not to be assessed on the Programme's Subjects.
<b>MESTRADO</b>	<b>MASTER'S DEGREES</b>
<b>Informação Empresarial</b>	<b>Business Information</b>
<b>Apresentação</b>	<b>Presentation</b>

O Mestrado em Informação Empresarial (MIE) apresenta-se como uma formação inovadora na área da Ciência da Informação, em Portugal, formando diplomados aptos para exercerem funções de gestores de informação em contexto empresarial.	The Master's Degree in Business Information (MBI) is an innovative educational programme in Information Science in Portugal. MBI graduates will be able to work as information managers in a business context.
No contexto atual, o MIE responde ao desafio de promover capacidades de empreendedorismo e inovação, formando diplomados com um perfil sincrético de várias áreas disciplinares, capazes de reconhecer a informação como um valor estratégico essencial à gestão das organizações empresariais.	In today's context, MBI meets the challenge of promoting innovation and entrepreneurial skills, preparing graduates with a syncretic profile in several subject fields, which will allow them to recognise information as a strategic asset to the management of business organisations.
Estes diplomados estarão aptos para promover a optimização dos processos associados à criação e uso da informação, apoiando a performance da empresa.	MBI graduates will be prepared to promote process optimisation associated with information creation and use, thus supporting the company's performance.
O curso dá continuidade à Pós-Graduação em Informação Empresarial (PGIE) que funcionou em 2010-2011 e em 2011-2012.	This degree builds on the Postgraduate Programme in Business Information (PGBI) held in 2010-2011 and in 2011-2012.
As atividades desenvolvidas ao longo destas duas edições podem ser consultadas no blog do curso <a href="http://informacaoempresarial.wordpress.com/">http://informacaoempresarial.wordpress.com/</a>	A report of the activities developed during those two school years can be found in the programme's blog <a href="http://informacaoempresarial.wordpress.com/">http://informacaoempresarial.wordpress.com/</a>
<a href="http://informacaoempresarial.wordpress.com/">http://informacaoempresarial.wordpress.com/</a>	<a href="http://informacaoempresarial.wordpress.com/">http://informacaoempresarial.wordpress.com/</a>
Destinatários	Who should attend?
Considerando a informação como um elemento transversal em qualquer organização, o Mestrado em Informação Empresarial apresenta interesse para estudantes e profissionais de campos muito diversificados.	If the need for information is a critical feature of all organisations, the Master's degree in Business Information is of particular interest for students and professionals in a variety of fields.
Assim, destina-se a atuais ou a futuros profissionais das áreas da Ciência da Informação, da Comunicação Organizacional, da Gestão, da Assessoria e Secretariado, da Informática de Gestão, do Marketing e dos Recursos Humanos, entre outras.	Thus, it is intended for current or future professionals in the areas of Information Science, Organisational Communication, Management, Consultancy and Secretariat Services, Information Technology Management, Marketing and Human Resources, among others.
Admitem-se candidatos portadores do grau de licenciado ou de bacharel de qualquer área científica.	Applicants with an undergraduate degree in any scientific area are welcomed to apply.
São também encorajados a candidatarem-se os interessados que não sejam portadores de grau académico mas que apresentem curriculum relevante e/ou experiência profissional na área da informação empresarial.	Applicants with a relevant academic, scientific and/or professional curriculum in the area of corporate management are also welcomed.

Saídas Profissionais	Possible Career Paths
O MIE proporciona competências profissionais para o exercício de funções de nível 4 correspondentes ao perfil do Perito de Informação e Documentação, conforme estipulado no Euro-Referencial I-D (2005).	The MBI provides professional skills for carrying out level 4 functions corresponding to the profile of the Expert in Information and Documentation, as set forth in Euroguide LIS (2005).
<a href="http://www.eseig.ipp.pt/eseig/documentos/doc_noticias/EuroReferencial_P.pdf">http://www.eseig.ipp.pt/eseig/documentos/doc_noticias/EuroReferencial_P.pdf</a>	<a href="http://www.eseig.ipp.pt/eseig/documentos/doc_noticias/EuroReferencial_P.pdf">http://www.eseig.ipp.pt/eseig/documentos/doc_noticias/EuroReferencial_P.pdf</a>
Os diplomados do MIE estarão aptos para desempenharem funções relacionadas com a gestão da informação em ambiente empresarial, incluindo pequenas e médias empresas ou grandes grupos económicos.	MBI graduates will be able to perform tasks related to information management in a business environment, including small and medium-sized companies or large economic groups.
Poderão desempenhar funções relacionadas com a definição e aplicação de estratégias de pesquisa, tratamento e distribuição da informação, a análise orgânico-funcional, a racionalização de procedimentos organizacionais ou a concepção de um sistema de informação capaz de responder às necessidades globais da organização.	They will be able to perform tasks connected with the definition and application of research strategies, information handling and distribution, the organic-functional analysis, the rationalisation of organisational procedures or the design of an information system capable of meeting the organisation's global needs.
O empreendedorismo na área do desenvolvimento de produtos e serviços de informação é outra das saídas profissionais fomentadas no MIE.	Entrepreneurship in the field of product development and information services is another possible career path fostered by MBI.
Funcionamento	Organisation
O Curso decorre nas instalações da ESEIG, em horário pós-laboral, com cerca de 15 horas semanais de aulas.	This is a face-to-face, 15 hour-a-week, evening degree taught at ESEIG.
Os materiais de apoio e consulta distribuídos nas aulas serão, sempre que possível, disponibilizados nas páginas web das unidades curriculares do Curso.	Course materials and class <b>hand-outs</b> will be made available on the courses' web pages whenever possible.
Os Estudantes têm acesso à Biblioteca da ESEIG, a salas de computadores, ao sistema de conexão à Internet sem fios nas instalações da ESEIG, e ainda a bases de dados estatísticas sobre empresas portuguesas.	Students can use ESEIG's library, computer rooms, and wireless internet access. Access to statistical databases on Portuguese Corporations is provided.
<b>Gestão e Desenvolvimento dos Recursos Humanos</b>	<b>Human Resources Management and Development</b>
Objectivos:	Objectives:

O Curso de Mestrado em Gestão e Desenvolvimento dos Recursos Humanos assume como seus objectivos:	The Master programme in Human Resources Management and Development aims at:
Contribuir para a inovação na gestão estratégica de recursos humanos;	Contributing towards innovation in human resources strategic management;
Fomentar o desenvolvimento contínuo dos processos estratégicos e operacionais na área da gestão das pessoas e organizações;	Further developing strategic and operational processes used in managing people and organisations;
Formar Gestores de Recursos Humanos com competências para projectar a melhoria contínua na área dos Recursos Humanos e;	Training Human Resources Managers to be focused on continually improving the field of Human Resources, and;
Proporcionar uma especialização de natureza profissionalizante na área de Gestão do Desenvolvimento dos Recursos Humanos.	Providing professional specialisation in Human Resources Management and Development.
Destinatários:	Who should attend?
Nos termos do artº 17º do Decreto-Lei nº 74/2006, actualizado pelo Decreto-Lei nº 107/2008, de 25 de Junho, podem candidatar-se ao acesso ao ciclo de estudos conducente ao grau de mestre os:	According to art. no. 17 of the Decree-law no. 74/2006, later modified by the Decree-law no.107º72008, of June 25th , suitable candidates are all those who:
a) Titulares do grau de licenciado ou equivalente legal;	a) have a bachelor degree or its academic equivalent;
b) Titulares de um grau académico superior estrangeiro conferido na sequência de um 1º ciclo de estudos organizado de acordo com os princípios de Bolonha por um Estado aderente a este Processo;	b) have a foreign higher education degree, awarded upon completion of a 1st study cycle organized according to the Bologna model by a State who has adhered to this Process;
c) Titulares de um grau académico superior estrangeiro que seja reconhecido como satisfazendo os objectivos do grau de licenciado pelo Conselho Técnico-Científico da Escola;	c) have a foreign higher education degree, which by decision of the Technical-Scientific Council is recognized as satisfying the objectives of a bachelor degree;
d) Detentores de um currículo escolar, científico e/ou profissional, que seja reconhecido como atestando capacidade para a realização deste ciclo de estudos pelo Conselho Técnico-Científico da Escola.	d) have an academic, scientific and/or professional curriculum which the Technical-Scientific Council recognizes as proof of the candidate's readiness for the study cycle.
Admitem-se candidatos das seguintes áreas: ciências sociais, ciências humanas, ciências empresariais, com ou sem experiência profissional prévia.	Candidates from the following scientific fields are welcomed: social sciences; humanities; corporate sciences; with or without any prior experience.
Saídas Profissionais:	Possible Career Paths:
Direcção de Recursos Humanos de organizações privadas ou públicas, com operações nacionais e/ou internacionais	Direction of Human Resources in state owned organisations or private companies with national or international operations;
Assessoria de Recursos humanos	Human Resources Advisement
Consultoria de Recursos humanos	Human Resources Consultancy;
Quadros técnicos especialistas em Recursos Humanos	specialised Human Resources Managers.

**Atividade Tradutológica:  
a (r)evolução dos últimos 20 anos**

Qualificações Atribuídas durante o curso:	Qualifications awarded:
Qualificação de auditor interno na NP 4427, atribuída pela APCER (Associação Portuguesa de Certificação);	NP 4427 Internal auditor qualification awarded by APCER (Portuguese Certification Association);
Qualificação de avaliador de competências, atribuída pela PRO UNICENTER.	Competency assessor qualification awarded by PRO UNICENTER.
Ainda em fase de contratualização mais duas certificações no âmbito do Desenvolvimento dos Recursos Humanos.	Contracts for two further qualifications within the scope of Human Resources Development are under negotiation.
Creditação de formação anteriormente obtida	Accreditation of prior certified learning
Os candidatos poderão ver creditada alguma formação, desde que em área específica adequada.	Recognition may be awarded to prior formally acknowledged or credited learning in specific suitable areas.
O processo é feito por solicitação do estudante, mediante requerimento próprio para o efeito.	Candidates wishing to have prior learning recognized are required to fill in the proper form.

<b>Source segment</b>	<b>Target segment</b>
<b>Mestrado em Finanças Empresariais</b>	<b>Master's in Corporate Finance</b>
<b>Objectivos</b>	<b>Objectives</b>
As Finanças Empresariais, desenvolvidas no actual contexto de gestão de empresas, têm constituído um especial instrumento de gestão para criação do valor da empresa.	Corporate Finance, now developed in a company management context, has become a special management tool for the creation of value in a company.
O Mestrado em Finanças Empresariais tem por objectivo fornecer uma formação especializada, altamente qualificada, no domínio da gestão financeira das empresas.	The Master's Programme in Corporate Finance aims at providing specialised, highly qualified training in company financial management.
Apresenta uma vertente predominantemente profissionalizante, onde se acentua o conhecimento técnico/científico e a sua aplicação prática, visando satisfazer as necessidades de formação das pessoas que pretendem fazer carreira em gestão financeira das empresas, bem como daqueles que já trabalham e pretendem melhorar os seus conhecimentos.	It has a strong professional dimension, where the technical/scientific knowledge and its practical application stand out. Its objective is to meet the needs of those who wish to pursue a career in company financial management, as well as of those who are already employed and who wish to improve their skills.
<b>Outras Informações</b>	<b>Other Relevant Information</b>
O Curso decorre nas instalações da ESEIG, em horário pós-laboral e sábados de manhã, com 20 horas semanais.	The Programme is taught at ESEIG's facilities, outside working hours, in a total of 20 hours per week.
Os materiais de apoio e consulta distribuídos nas aulas serão, sempre que possível, disponibilizados nas páginas web das	The teaching and support materials handed out during classes will be, whenever possible, made available on-line, through the Moodle platform,

unidades curriculares do Curso.Os Estudantes têm acesso à Biblioteca da ESEIG e salas de computadores, bem como ao sistema de conexão à Internet sem fios nas instalações da ESEIG.	on each of the courses' pages. Students have access to the School's library and computer rooms, as well as to the wireless internet access system of ESEIG.
Destinatários	Who should attend?
O Curso de Mestrado em Finanças Empresariais dirige-se, em particular, a titulares do grau de licenciado ou equivalente legal em Gestão, Finanças, Contabilidade e Administração, Economia, ou afim.	The Master's Programme in Corporate Finance is especially aimed at people holding an undergraduate or equivalent degree in Management, Finance, Accounting and Administration, Economics, or similar.
Candidatos de outros domínios científicos podem, igualmente, apresentar a sua candidatura desde que apresentem um curriculum relevante e/ou experiência profissional na área das Finanças Empresariais.	Candidates with other academic backgrounds may apply for the programme, as long as they have a relevant CV and/or professional experience in Corporate Finance.
Saídas Profissionais	Possible Career Paths
O Mestrado em Finanças Empresariais proporciona competências profissionais para o exercício da função financeira nas organizações, em particular, para o exercício de planeamento financeiro, elaboração de planos estratégicos, planeamento do risco, racionalização de recursos e reestruturação de empresas.	The Master's Programme in Corporate Finance favours the development of professional skills linked to the good command of financial functions inside the organisations, especially those concerning financial planning, the creation of strategic plans, risk planning, resource rationalisation and company restructuring.
Plano de estudos	Programmes
Métodos de Previsão	Forecasting Methods
Fiscalidade Internacional	International Taxation
Práticas de Planeamento Estratégico	Strategic Planning Practices
Direito Europeu de Negócios	European Company Law
Moeda e Financiamento	Currency and Financing
Avaliação de Investimentos	Investment Analysis
Contabilidade e Finanças das Instituições Financeiras e de Seguros	Accounting and Finance of Securities Firms and Insurance Companies
Finanças Internacionais	International Finance
Empreendedorismo	Entrepreneurship
Gestão do Risco	Risk Management
Reestruturações, Fusões e Aquisições	Restructuring, Mergers & Acquisitions
Financiamento de Investimentos	Financing Investments
Teoria dos Jogos	Game Theory
Complementos de Controlo e de Gestão	Advanced Management Control

Atividade Tradutológica:  
a (r)evolução dos últimos 20 anos

Dissertação/Projeto/Estágio	Thesis/ Project/ Work Placement
Seminários	Seminars

#### 4. Reflexões finais

A importância da atividade tradutológica enquanto ferramenta potenciadora da comunicação intercultural num mundo “irremediavelmente” global não será elemento controverso: o impacto económico da indústria da língua está comprovado nas suas diferentes componentes (ensino/ aprendizagem de línguas estrangeiras e tradução). A partir da segunda metade do século passado, o domínio militar e económico da primeira potência mundial fomentou a expansão da sua língua nacional, o inglês, para níveis nunca antes alcançados por nenhum outro dos códigos que já tinham tido o papel de *língua franca*. Para quem não é oriundo de um país de língua oficial inglesa, a sua mobilidade internacional (ou de bens que pretenda exportar) depende, em grande parte dos casos, do domínio de um código linguístico outro que não a sua L1.

A atratividade e o reconhecimento internacional das instituições de ensino superior portuguesas e da ciência que nelas se produz passa indubitavelmente pela capacidade que as mesmas tenham de comunicar na língua da cultura anglo-americana, imbuída cada vez mais de uma aura de hegemonia, que determina a inclusão em hierarquias de qualidade da produção científica. A “obrigação” de internacionalização dos programas de ensino, do corpo docente e discente conduziu à criação dos Gabinetes de Relações Internacionais do Instituto Politécnico do Porto, que fomentam os programas Erasmus, os estágios profissionais Leonardo da Vinci ou os programas de cooperação estabelecidos com outras instituições estrangeiras. A participação nestes programas enquanto entidade emissora ou anfitriã pressupõe a disponibilização de documentos oficiais e informação factual de acesso rápido e eficaz (designadamente através dos sítios *web* das unidades orgânicas), razão pela qual a ESEIG disponibiliza o seu sítio *web*, folhetos publicitários e brochura em português e inglês.

Foi precisamente nesse projeto de tradução em que participei, enquanto tradutora principal, coadjuvada pela Dr<sup>a</sup> Gisela Soares, responsável pela primeira revisão dos textos, e pelo Dr. Steven Sarson, que garantia a fluidez e qualidade dos textos em inglês. Apesar da tradução para a L2 ser ainda considerada por muitos teóricos e profissionais como uma prática indesejável, a verdade é que, fora da órbita da tradição ocidental, esta prática é mais habitual e bem-sucedida do que se julga, facto que tem sido comprovado em vários estudos comparativos e longitudinais levados a cabo nas últimas duas décadas (*vide* Bibliografia). Para além da utilização de uma ferramenta de TAC, que permite a utilização de memórias de tradução criadas a partir de textos

traduzidos e/ ou paralelos, glossários e dicionários (on-line e em ficheiros .bpm) que dão garantia de consistência e coerência nas escolhas tradutivas, os textos a traduzir tinham sobretudo um carácter informativo, sendo por isso possível delimitar claramente as características a transpor para a L2, de modo a replicar convenientemente as normas dessa mesma língua. Para os elementos textuais com terminologia específica, identificada sobretudo nas designações das unidades curriculares dos programas de estudo, contei com a ajuda preciosa dos docentes responsáveis pelas UC, a quem solicitava a clarificação do termo em português sempre que necessário, o que ilustra claramente a vantagem para qualquer tradutor de poder trabalhar de perto com o(s) produtor(es) do texto a traduzir, bem como de conhecer as características e a(s) temática(s) de textos de especialidade.

Para quem, com eu, começou a traduzir na década de 90 do século passado, a (r)evolução tecnológica dos últimos vinte anos poderia ter uma de duas consequências: a inadaptação às novas exigências técnicas do mercado da tradução e consequente abandono da atividade ou a adoção dos novos meios auxiliares à tradução (com a necessidade prévia de formação específica para os poder saber utilizar) e resultante desenvolvimento pessoal e profissional. A possibilidade de conjugar a atividade tradutológica com o ensino de inglês para fins específicos desde que ingressei no ensino superior politécnico em 1997 em muito contribuiu para a expansão da minha proficiência linguística (tanto na L1 como na L2), a atualização de conhecimentos técnicos e científicos (pesquisa e utilização de programas de TAC, glossários e dicionários on-line, etc.) e o contato com realidades e vivências culturais distintas, pelo que nunca representou uma sobrecarga de trabalho indesejada mas antes uma ligação dupla à indústria das línguas, que muito me enriquece e pelas quais estou agradecida.

## 5. Bibliografia

- Adab, Beverly. "Translating into a Second Language: Can We, Should We?" In and Out of English, For Better, For Worse?. Ed. Gunilla; Anderman and Margaret Rogers. Clevedon: Multilingual Matters, 2005. pp. 227–241.
- Alcina, Amparo. "Translation Technologies: Scope, Tools and Resources." Target: International Journal of Translation Studies 20.1 (2008): pp. 79–102.
- Anderman, Gunilla and Margaret Rogers. "English in Europe: For Better, for Worse?" In and Out of English, For Better, For Worse?. Ed. Gunilla; Anderman and Margaret Rogers. Clevedon: Multilingual Matters, 2005. pp. 1-26.
- Baorong, Wang. "The Issue of Direction of Translation in China: A Historical Overview." Translation Journal 13.3 (2009): <http://www.translationdirectory.com/articles/article2062.php>. Consultado a 12/08/2014.
- Bassnett, Susan. Reflections on Translation. Bristol: Multilingual Matters, 2011.
- Bennett, Karen. "Critical Language Study and Translation: The Case of Academic Discourse." Translation Studies at the Interface of Disciplines. Edited by J. F. Duarte, A. A. Rosa, T. Seruya. Amsterdam and Philadelphia: John Benjamins, 2006. pp. 111-127.
- . "Galileo's Revenge: Ways of Construing Knowledge and Translation Strategies in the Era of Globalization." Social Semiotics 17.2 (2007): pp. 171–193.
- . "Academic Discourse in Portugal: A Whole Different Ballgame?" Journal of English for Academic Purposes 9 (2010): 12.
- . "The Translator as Cultural Mediator in Research Publication." Supporting Research Writing Roles and Challenges in Multilingual Settings. Ed. Valerie Matarese, Chandos In. Elsevier, 2012. pp. 93–106.
- Biel, Łucja. "Training Translators or Translation Service Providers? EN 15038:2006 Standard of Translation Services and Its Training Implications." JoSTrans - The Journal of Specialised Translation 16 (2011): 61–76.
- Byrne, Jody. Scientific and Technical Translation Explained: A Nuts and Bolts Guide for Beginners. Ed. Sara; Laviosa, Sharon; O'Brien, and Kelly Washbourne. Manchester: St. Jerome Publishing, 2012.
- Campbell, Stuart. Translation into the Second Language. New York: Longman, 1998.
- . "English Translation and Linguistic Hegemony in the Global Era." In and Out of English, For Better, For Worse? Ed. Gunilla; Anderman and Margaret Rogers. Clevedon: Multilingual Matters, 2005. pp. 27-38.
- Christensen, Tina Paulsen. "Studies on the Mental Processes in Translation Memory-Assisted Translation - the State of the Art." Trans-kom 4.2 (2011): pp. 137–160.

- Contreras García, Lucía, and Miguel Turrión. "Inversa Traducción En La Europea Comisión." Panacea XIV.38 (2013): pp. 265–274.
- Cronin, Michael. Translation and Globalization. London: Routledge, 2003.
- . Translation in the Digital Age. London: Routledge, 2013.
- Crystal, David. The Cambridge Encyclopedia Of The English Language. 2<sup>nd</sup> Edition. Cambridge: Cambridge University Press, 2003.
- Developing Translation Competence. Edited by Christina Schäffner and Beverly Adab. Amsterdam/ Philadelphia: John Benjamins Publishing Company, 2000.
- Drury, Pascal. "Terminology and Specialized Translation: the Relevance of the Diachronic Approach." LSP & Professional Communication. 5.1 (2005): pp. 31-41.
- Duff, Alan. The Third Language: Recurrent Problems of Translation into English. Oxford, New York, Toronto, Sydney, Paris, Frankfurt: Pergamon Press, 1981.
- . Translation. Oxford: Oxford University Press, 1989.
- Fernández-Parra, Maria. "The Workflow of Computer-Assisted Translation Tools in Specialised Translation." XVII European LSP Symposium 2009. Ed. Carmen Heine and Jan Engberg. Aarhus: N.p., 2010. pp. 1–15. <http://bcom.au.dk/fileadmin/www.asb.dk/isek/fernandez-parra.pdf>. Consultado a 12/08/2014.
- Fonseca, Norma Barbosa de Lima. "Directionality in Translation: Investigating Prototypical Patterns in Editing Procedures." The International Journal for Translation and Interpreting Research 7.1 (2015): pp. 111-125.
- Gouadec, Daniel. Translator as a Profession. Amsterdam, Philadelphia: John Benjamins, 2007.
- Haberland, Hartmut. "Ownership and Maintenance of a Language in Transnational Use: Should We Leave Our Lingua Franca Alone?" Journal of Pragmatics. 43 (2011): pp. 937-949.
- Hatim, Basil. "Translating Text in Context." The Routledge Companion to Translation Studies. Ed. Jeremy Munday. London and New York: Routledge, 2009. pp. 36–53.
- . Teaching and Researching Translation. 2<sup>nd</sup> Edition. London and New York: Routledge, 2013.
- Hurtado Albir, Amparo. Traducción y Traductología. 6<sup>a</sup> Edición. Madrid: Ediciones Cátedra, 2013.
- Jensen, Kristian T. H. and Nataša Pavlović. "Eye Tracking Translation Directionality." Translation Research Projects 2. Edited by Anthony Pym and Alexander Perekrestenko. Tarragona: Intercultural Studies Group, 2009. pp. 93-110.
- Kemp, Charlotte. "Defining Multilingualism." The Exploration of Multilingualism. Ed. Larissa Aronin and Britta Hufeisen. Amsterdam/ Philadelphia: John Benjamins Publishing Company, 2009. pp. 11–26.

- Kerremans, Koen. "A Comparative Study of Terminological Variation in Specialised Translation." Reconceptualizing LSP: Online proceedings of the XVII European LSP Symposium 2009. Edited by Carmen Heine and Jan Engberg. Aarhus: Department of Business Communication, 2010.
- Lonsdale, Allison Beeby. "Directionality." Routledge Encyclopedia of Translation Studies. Edited by Mona Baker and Gabriela Saldanha. 2<sup>nd</sup> Edition. Abingdon: Routledge, 2009.
- Mackenzie, Rosemary. "The place of language teaching in a quality assured translators training programme." Translation and Language Teaching. Language Teaching and Translation. Edited by K. Malmkjaer. Manchester: St Jerome, 1998. pp. 213-221.
- Malkiel, Brenda. "Directionality and Translational Difficulty." Perspectives: Studies in Translatology. 12.3 (2004): pp. 208-219.
- Marco, Josep. "The Terminology of Translation: Epistemological, Conceptual and Intercultural Problems and Their Social Consequences." The Metalanguage of Translation. Edited by Yves Gambier and Luc van Doorslaer. Amsterdam/ Philadelphia: John Benjamins Publishing Company, 2007. pp. 65-80.
- Munday, Jeremy. "Issues in Translation Studies." The Routledge Companion to Translation Studies. Edited by Jeremy Munday. London and New York: Routledge, 2009. pp. 1-19.
- . Introducing Translation Studies: Theories and Applications. 3<sup>rd</sup> Edition. London and New York: Routledge, 2012.
- . Evaluation in Translation. London and New York: Routledge, 2012.
- Neubert, Albrecht and Gregory M. Schreve. Translation as Text. Kent: Kent State University Press, 1992.
- Newmark, Peter. Approaches to Translation. Oxford, New York, Toronto, Sydney, Frankfurt: Pergamon Press, 1981.
- Olivera, Pedro A. Fuertes et al. Problemas Lingüísticos En La Traducción Especializada. Valladolid: Universidad de Valladolid, 2007.
- Palumbo, Giuseppe. Key Terms in Translation Studies. Continuum International Publishing Group, 2009.
- Pavlović, Tanja. "Exploring Directionality in Translation Studies." ExELL: Explorations in English Language and Linguistics 1.2 (2013): pp. 149-165.
- Pokorn, Nike. "Challenging the Myth of Native Speaker Competence in Translation Theory." Claims, Changes and Challenges in Translation Studies. Edited by Gyde Hansen, Kirsten Malmkjær and Daniel Gile. Amsterdam/ Philadelphia: John Benjamins Publishing Company, 2004. pp: 113-124.

- . Challenging the Traditional Axioms: Translation Into a Non-Mother Tongue. Amsterdam/ Philadelphia: John Benjamins Publishing Company, 2005.
- . "In Defence of Fuzziness." The Metalanguage of Translation. Edited by Yves Gambier and Luc van Doorslaer. Amsterdam/ Philadelphia: John Benjamins Publishing Company, 2009. pp: 135-144.
- Porter, Catherine. "The Expository Translator." A Companion to Translation Studies. Ed. Sandra Bermann and Catherine Porter. West Sussex: John Wiley & Sons, Ltd, 2014. pp: 441–453.
- Posey, Meghan. "The Advantages of L2 Translation in The Cat in The Hat: A Closer Look At Translation Directionality." Letras 46 (2009): pp. 86-100.
- Presas, Marisa. "Bilingual Competence and Translation Competence." Developing Translation Competence. Edited by Christina Schäffner and Beverly Adab. Amsterdam/ Philadelphia: John Benjamins Publishing Company, 2000. pp: 19-31.
- Pym, Anthony. "Translation Research Terms: a Tentative Glossary for Moments of Perplexity and Dispute." Translation Research Projects 3. Edited by Anthony Pym. Tarragona: Intercultural Studies Group, 2011. pp. 75-110.
- Pym, Anthony, François Grin, Claudio Sfreddo, and Andy L. J. Chan. The Status of the Translation Profession in the European Union. Luxembourg: Publications Office of the European Union, 2012.
- Rinsche, Adriane and Nadia Portera-Zanotti. The Size of the Language Industry in the EU. Surrey: European Commission, 2009.
- Rodríguez, Nadia, and Bettina Schnell. "Direccionalidad Y Formación de Traductores: Un Estudio Longitudinal de Los Procesos Cognitivos En La Traducción Inversa." Meta: Journal des Traducteurs / Meta: Translators' Journal 57.1 (2012): pp. 67–81.
- Sager, Juan C. La Traducción Especializada: Teoría y Práctica Profesional. Córdoba: Servicio de Publicaciones, Universidad de Córdoba, 2012.
- SDL, plc. SDL Trados Studio 2014 Professional Product Brief. 2014. <http://www.sdl.com/download/sdl-trados-studio-professional/71003/>. Consultado a 5/5/2015.
- Shin, Sarah J. Bilingualism in Schools and Society: Language, Identity and Policy. Abingdon: Routledge, 2013.
- Shuping, Ren. "Translation as Rewriting." International Journal of Humanities and Social Science 3.18 (2013): pp. 55-59.
- Silva, Paulo Nunes da. Tipologias Textuais: Como Classificar Textos e Sequências. Coimbra: Almedina, 2012.

Vidal Claramonte, M. Carmen África. "Rethinking Translation in the 21st Century." MonTI. Monografías de Traducción e Interpretación 1 (2009): pp. 39-48.

Zahedi, Saber. "L2 Translation at the Periphery: A Meta-Analysis of Current Views on Translation Directionality." TranscUlturAl 5.1-2 (2013): pp. 43–60.

## **6. Índice de figuras**

Figura 1 – Captura de ecrã com programa WordPerfect	7
Figura 2 - Captura de ecrã com programa Microsoft Office 2000	8
Figura 3 - Captura de ecrã com programa SDL Trados	9
Figura 4 - Captura de ecrã com ficheiros para revisão externa do SDL Trados	10
Figura 5 – Fluxo de trabalho com recurso a ferramentas TAC	15

## **Anexos**